

ÅRSREDOVISNING  
2017



**DEDICARE**

## Innehåll

- |           |   |           |  |
|-----------|---|-----------|--|
| <b>1</b>  | Året i korthet                                  | <b>23</b> | Räkenskaper  |
| <b>2</b>  | VD har ordet                                    | <b>32</b> | Noter  |
| <b>4</b>  | Dedicare i korthet                              | <b>53</b> | Revisionsberättelse  |
| <b>6</b>  | Affärsidé, mål, utdelningspolicy och strategier | <b>56</b> | Hållbarhetsrapport   |
| <b>8</b>  | Verksamhetsbeskrivning                          | <b>61</b> | Revisorns yttrande avseende den lagstadgade hållbarhetsrapporten |
| <b>10</b> | Affärsmodell                                    | <b>62</b> | Bolagsstyrningsrapport   |
| <b>11</b> | Marknaden                                       | <b>66</b> | Revisors yttrande om bolagsstyrningsrapporten                    |
| <b>14</b> | Organisation                                    | <b>67</b> | Styrelse och ledande befattningshavare                           |
| <b>14</b> | Processer och IT                                | <b>71</b> | Aktieägarinformation   |
| <b>15</b> | Aktiekapital och koncernstruktur                | <b>72</b> | Adresser   |
| <b>17</b> | Förvaltningsberättelse                          |           |  |



*Malin Backlund, leg sjuksköterska, Dedicare Nurse*

# Året i korthet

## Q1

### Intäkterna ökade med 49 procent jämfört med motsvarande period förra året

I kvartal 1 visade Dedicare en stark tillväxt i både Sverige och Norge. Omsättningen var den högsta omsättningen hittills i bolagets historia. Lönsamheten var mycket bra med en rörelsemarginal på 13 procent. Marginalen ökade främst på grund av avtal med bättre marginaler samt en förändrad tjänstemix. Nytt ramavtal för sjuksköterskebemanning tecknades med Västra Götalands Regionen. Dedicare Norges VD slutade den 31 mars 2017.

## Q2

### Intäkterna ökade med 28 procent jämfört med motsvarande period förra året

I kvartal 2 levererade Dedicare en fortsatt stark tillväxt och en god rörelsemarginal. Omsättningen ökade i både Sverige och Norge, inom både vård och socialt arbete. Lönsamheten för kvartalet uppgick till 12 procent jämfört med 10 procent motsvarande period 2016.

## Q3

### Intäkterna ökade med 14 procent jämfört med motsvarande period förra året

I det tredje kvartalet levererade Dedicare en fortsatt god tillväxt. Tillväxten hänförs till både den Svenska och den Norska verksamheten. Dock försämrades lönsamheten något jämfört med motsvarande period 2017. Den försämrade marginalen berodde främst på personalbrist inom bolagets tjänstekategorier som tvingat upp löner och arvoden. I september tillträdde Bård Kristiansen som VD för Dedicare Norge. Vidare meddelade Dedicare att koncernens VD, Stig Engcrantz, skulle avgå. Under kvartalet tecknade vi nytt avtal med Stockholms Stad avseende socionom-uthyrning.

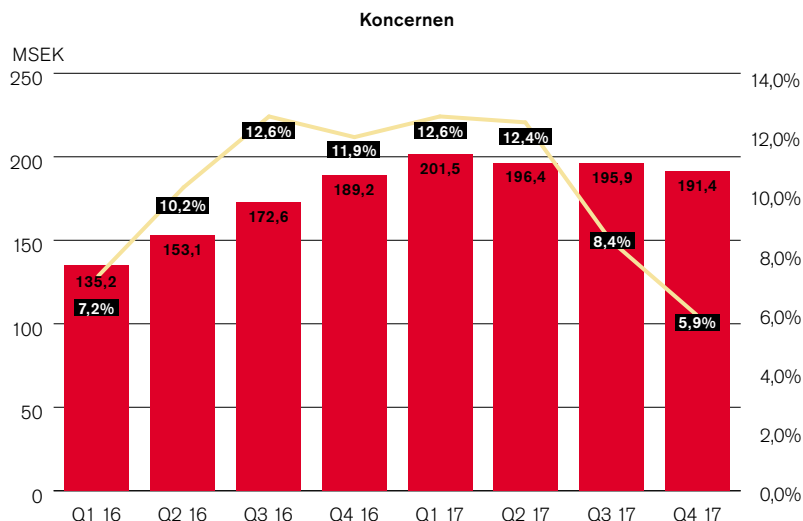
## Q4

### Intäkterna ökade med 1 procent jämfört med motsvarande period förra året

I kvartal 4 ökade omsättningen med ca 5 procent i Norge och var i stort sett oförändrad i Sverige jämfört med samma period förra året. Den försämrade marginalen beror främst på bristen på läkare, sjuksköterskor och socionomer samt en ökad konkurrens på marknaden. Det försämrade resultatet beror främst på ökad konkurrens och personalbrist vilket lett till högre lönekostnader och arvoden till våra konsulter. I november tillträdde Krister Widström som ny koncernchef för Dedicare. Under kvartal 4 fattades beslut om att avveckla verksamheterna i dotterbolagen Doctor24 i Skandinavien AB och Nurse24 AB. Verksamheterna kommer att integreras i den ordinarie läkar- och sjuksköterskebemanningen under 2018. Vidare fattades beslut om att avveckla verksamheten i dotterbolaget Acapedia AB då tillväxten och lönsamheten inte utvecklats enligt förväntan.

\* I bemanning ingår bemanning av läkare, sjuksköterskor, socionomer och pedagoger.

## Intäkter och rörelsemarginaler 2016–2017



## VD har ordet

”Dedicare är idag en av de största aktörerna inom vårdbemanning i Sverige och Norge.”



År 2017 var Dedicares hittills bästa år. Omsättningen och resultatet är det högsta som koncernen levererat på årsbasis.

Koncernens omsättning uppgick till 785 MSEK vilket är en tillväxt med 21 procent jämfört med 2016. Rörelseresultatet uppgick till 78 MSEK jämfört med 70 MSEK för år 2016. Kassaflödet är förbättrat jämfört med tidigare år och koncernen har en fortsatt stark finansiell ställning. Rörelsemarginalen för året försämrades jämfört med 2016 och uppgick till 9,9 procent (10,7).

Den försämrade marginalen beror främst på bristen på läkare, sjuksköterskor och socionomer samt en ökad konkurrens på marknaden som tvingat upp löner och arvoden till våra bemanningskonsulter.

Dedicare är idag en av de största aktörerna inom vårdbemanning i Sverige och i Norge. Dedicare förser privata och offentliga vårdgivare med allt ifrån enstaka resurser över dagen till att bemanna hela avdelningar, enheter eller operationsteam månadsvis. Den svenska vårdbemanningsmarknaden har vuxit med ca 15 procent de senaste åren. Kostnaden för bemanningspersonal utgör endast en liten del av den totala personalkostnaden inom vård och omsorg. Uppskattningsvis uppgår vårdens totala personalkostnad till ca 130 miljarder svenska kronor årligen. Inhyrd personal utgör ca 4,6 miljarder kronor eller 3,6 procent. Bemanning tillför nödvändig kompetens så att operationer kan utföras, vårdköer kortas och vårdcentraler hålla öppna och vi utgör en mycket viktig del i vårt samhälle för att kunna erbjuda likvärdig vård var i landet vi än bor.

På den svenska vårdbemanningsmarknaden finns det idag ett stort antal aktörer som arbetar för att hitta vårdpersonal. Dedicare är ett auktoriserat vårdbemanningsföretag vilket bl.a. innebär att bolaget har krav på sig att göra pensionsavsättningar i enlighet med kollektivavtal. Enligt statistik från Bemanningsföretagen Almega utfördes endast 39 procent av vårdbemanningen av deras auktoriserade medlemsföretag under 2016. De bemanningsföretag som

representerar 61 procent av marknaden är inte auktoriserade och har därmed inte krav på sig att följa kollektivavtal. Dessa bolag kan om de önskar välja att erbjuda sina anställda högre löner utan pensionsavsättning. Slopade pensionsavsättningar till vårdpersonalen ger också konkurrenserna möjlighet att ta ut lägre priser till kund vilket ökar konkurrensen.

### Efterfrågan på personal inom vård och socialt arbete ökar

Bristen på vårdpersonal har under 2017 fortsatt. Enligt statistik kommer det år 2025 att vara stor brist inom de flesta yrkeskategorier i kommuner, landsting och hos privata aktörer.

- ◆ Dedicare kan bidra med kvalificerad personal inom vård och socialt arbete.
- ◆ Dedicare kan öka tillgängligheten och kostnadseffektiviteten i vården när patienterna behöver oss som mest.

Behovet av vård och omsorg förväntas öka i västvärlden, dels på grund av en allt äldre befolkning, dels för att vi som medborgare i högre utsträckning kräver snabb tillgång till vård.

Utöver detta så har flyktingströmmen under de senaste åren till Sverige, och till viss del till Norge, lett till ett ökat vårdbehov liksom ett ökat behov av sociala tjänster som Dedicare är med och tillgodoser.

### Populärt att arbeta för vårdbemanningsföretagen

Medarbetare inom vården som är anställda av bemanningsföretag tillhör vårdbranschens mest nöjda. Det visar en medarbetarundersökning som Bemanningsföretagen genomfört. Flexibiliteten och variationen som bemanningsföretagen erbjuder i kombination med mycket patientkontakt på arbetsplatser där man verkligen behövs är svår att få hos andra arbetsgivare inom vården.

### Dedicare

Våra medarbetare känner ett stort engagemang inför uppdraget att bidra till människors bästa hälsa och livskvalitet genom att tillgodose behovet av kvalificerad personal inom vård och socialt arbete. Det är viktigt att kunden känner förtroende för oss och att våra intressenter vet att vi alltid lever upp till de förväntningar som ställs. Min bedömning är att vi tillsammans kommer att få Dedicare att växa till ett av Europas ledande vårdbemanningsbolag.

### Krister Widström

*Verkställande direktör*

# Dedicare i korthet

## Bolaget

*Dedicare är ett auktoriserat bemanningsföretag med huvudsaklig verksamhet inom uthyrning av läkare, sjuksköterskor, socionomer och pedagoger. Bolaget är verksamt i Sverige och Norge, har 77 anställda inom administrations- och säljorganisationen och hyrde under 2017 ut totalt 555 läkare, sjuksköterskor, socionomer och pedagoger omräknat i antalet heltidsanställda. I Sverige är Dedicare, enligt bolagets bedömning, störst på uthyrning av socionomer och bland de största på uthyrning av sjuksköterskor och läkare. I Norge är Dedicare ett av de två största bemanningsföretagen. Bland kunderna finns alla de 20 svenska landstingen och regionerna, 4 Helseregioner i Norge, och drygt 150 kommuner i Sverige och Norge samt privata företag.*

*Dedicares B-aktie noterades på Nasdaq Stockholm i maj 2011.*

## Historia

- 1996:** Dedicare grundas och antar namnet CSI Competence Sköterskejouren International AB
- 2001:** Poolia förvärvar CSI Competence Sköterskejouren International AB som senare blir Poolia Vård
- 2002:** Active Nurse i Norge förvärvas
- 2003:** Poolia Doctor startas
- 2007:** Poolia Vård och Poolia Doctor byter båda namn till Dedicare
- 2009:** Dedicare Doctor startas i Norge
- 2011:** Dedicare noteras på Nasdaq Stockholm

## Flerårsöversikt

I tabellen nedan återges finansiell information i sammandrag för räkenskapsåren 2013–2017.

Belopp i TSEK	2017	2016	2015	2014	2013
<b>Resultaträkning i sammandrag, kvarvarande verksamhet</b>					
Rörelsens intäkter	785 230	650 104	573 224	498 102	439 028
Rörelsens kostnader	-707 775	-580 593	-533 830	-466 811	-424 581
Rörelseresultat	77 455	69 511	39 394	31 291	14 447
Finansiella poster	529	-476	-730	-1 144	1 088
Resultat efter finansiella poster	77 984	69 035	38 664	30 147	15 535
Skatter	-17 906	-16 096	-8 894	-7 088	-4 447
<b>Årets resultat</b>	<b>60 078</b>	<b>52 938</b>	<b>29 770</b>	<b>23 059</b>	<b>11 088</b>
<b>Balansräkning i sammandrag, kvarvarande verksamhet</b>					
<i>Tillgångar</i>					
Goodwill	6 068	6 435	5 806	6 471	18 524
Övriga anläggningstillgångar	1 967	2 639	3 477	1 940	2 697
Kortfristiga fordringar	131 272	139 510	97 527	90 111	96 257
Likvida medel	93 723	83 698	83 100	61 217	12 647
<b>Summa tillgångar</b>	<b>233 030</b>	<b>232 282</b>	<b>189 910</b>	<b>159 740</b>	<b>130 125</b>
<i>Eget kapital och skulder</i>					
Eget kapital	109 460	121 691	101 742	66 088	48 104
Långfristiga skulder	10 072	6 839	4 278	2 301	1 369
Kortfristiga skulder	113 498	103 752	83 890	91 351	80 652
<b>Summa eget kapital och skulder</b>	<b>233 030</b>	<b>232 282</b>	<b>189 910</b>	<b>159 740</b>	<b>130 125</b>
<b>Nyckeltal</b>					
Rörelsemarginal, %	9,9%	10,7%	6,9%	6,3%	3,3%
Soliditet, %	47,0%	52,4%	53,6%	41,4%	37,0%
Avkastning på eget kapital, % <sup>1)</sup>	53,4%	50,4%	34,9%	53,8%	25,2%
Avkastning på totalt kapital, % <sup>1)</sup>	34,1%	34,8%	27,2%	21,8%	12,0%
Medelantal anställda	632	508	479	421	369

1) Alternativa nyckeltal som ej definieras enligt IFRS

## Avstämning alternativa nyckeltal

	Koncernen	
	2017-12-31	2016-12-31
<b>Avkastning på eget kapital</b>		
Periodens resultat	60 078	52 938
Genomsnittligt eget kapital	112 492	105 015
	53,4%	50,4%
<b>Avkastning på totalt kapital</b>		
Resultat efter finansiella poster	78 469	69 421
Genomsnittligt totalt kapital	229 902	199 556
	34,1%	34,8%

## Definitioner

### Antal anställda, genomsnitt

Totalt arbetade timmar under perioden dividerat med normalarbets-tid för en heltidsanställd. Antalet anställda inkluderar underkonsulter.

### Rörelsemarginal

Rörelseresultat i procent av rörelsens intäkter.

### Soliditet

Eget kapital inklusive minoritetsintresse i procent av totalt kapital.

### Avkastning på totalt kapital

Resultat efter finansiella poster plus finansiella kostnader i procent av genomsnittligt totalt kapital.

### Avkastning på eget kapital

Periodens resultat dividerat med genomsnittligt eget kapital.

# Affärsidé, mål, utdelningspolicy och strategier

## AFFÄRSIDÉ

”Dedicare ska förse marknaden med den kompetens som, tillfälligt eller permanent, tillgodoser behovet av kvalificerad personal inom vård, socialt arbete och pedagogik till bästa pris.”

### Vision

”Dedicare ska på ett ansvarsfullt och hållbart sätt bidra till människors hälsa, utveckling och livskvalitet.”

Dedicares övergripande vision är att på sikt, genom både förvärv och organisk tillväxt, växa till ett av Europas ledande vårdbemänningsföretag. Dedicare har idag verksamhet i Sverige och Norge, men ser alltmer Europa som sin framtida marknad då verksamheten och affärsidén i allt större utsträckning fungerar oberoende av geografiska gränser. En anledning till att Dedicare på sikt vill etablera sig på nya geografiska marknader är att minska riskerna för eventuella politiska beslut som kan påverka verksamheten.

### Finansiella mål

#### Tillväxt

Dedicare strävar efter att växa snabbare än marknaden på sina befintliga marknader. Denna ambition ska uppnås primärt genom organisk tillväxt. Tillväxten kan delvis komma att ske genom förvärv. Dedicare förväntar sig att växa även genom etablering på nya marknader i Europa, vilket huvudsakligen kommer att ske genom förvärv.

#### Rörelsemarginal

Dedicare har som mål att rörelsemarginalen över en konjunkturcykel ska överstiga 7,0 procent.

#### Soliditet

Dedicare ska ha en stark kapitalbas och verksamheten ska huvudsakligen finansieras med eget kapital. Verksamhetens karaktär innebär ett begränsat kapitalbehov. Mot bakgrund av detta anser Dedicare att soliditeten ska uppgå till minst 30 procent.

### Utdelningspolicy

Dedicares mål är att utdelningen ska uppgå till minst 50 procent av nettoresultatet under en konjunkturcykel.

### Strategi

#### Bemanning

Inom Bemanning är det av stor vikt att snabbt kunna erbjuda kunderna personal med rätt kompetens till ett attraktivt pris. Dedicares strategi kan därför sammanfattas i dessa punkter:

- ◆ **Marknadens bästa pris:** Dedicare ska alltid kunna erbjuda marknadens bästa pris på sina tjänster. Då marknaden till stor del omfattas av ramavtal med fasta priser och hög pristransparens krävs en kostnads-effektiv organisation med hög produktivitet och skal-fördelar för att kunna erhålla en prisfördel gentemot konkurrenterna.
- ◆ **Hög tillgänglighet och service:** Dedicare ska kunna erbjuda kunderna snabb respons och tillsättning av personal. Detta möjliggörs dels genom att Dedicare har valt att fokusera sin verksamhet på uthyrning av läkare, sjuksköterskor, socionomer och pedagoger, dels på att Dedicares konsultchefer själva har erfarenhet inom vård, socialt arbete eller pedagogisk verksamhet. Detta ger sammantaget Dedicare en konkurrensfördel då kundens behov snabbt kan förstås samt att rätt kandidat för uppdraget effektivt kan väljas.



### Konkurrensfördelar

De faktorer som enligt Dedicares bedömning gör att kunderna väljer bolaget, och därmed utgör grunden för bolagets möjlighet att växa snabbare än marknaden, kan sammanfattas som:

- ◆ **Brett erbjudande** – Dedicare erbjuder såväl läkare, sjuksköterskor, socionomer och pedagoger vilket är viktigt för våra kunder. Bolagets databas med tillgänglig personal är mycket omfattande vilket möjliggör effektiv matchning med kundernas behov.
- ◆ **Ett attraktivt pris** – Detta möjliggörs av stora volymer och en effektiv organisation.
- ◆ **Utbildad och erfaren personal** – Merparten av Dedicares konsultchefer är utbildade sjuksköterskor, sjukgymnaster, socionomer eller pedagoger vilket innebär en utökad förståelse för såväl kundernas som personalens situation och behov. Kunderna har också en och samma kontaktperson under hela affärsrelationen.
- ◆ **Snabbhet** – Dedicare har som grundläggande princip att snabbare än konkurrenterna kunna erbjuda kunden rätt personal med rätt kompetens. Bolaget har som policy att alltid ge besked inom en timme angående bemanning av ett uppdrag.
- ◆ **Kompetensgaranti** – Kunden har alltid möjlighet att när som helst avbryta uppdraget om kunden inte är nöjd.



*Kikki Keskitalo, barnsjuksköterska, Dedicare Nurse*

# Verksamhetsbeskrivning

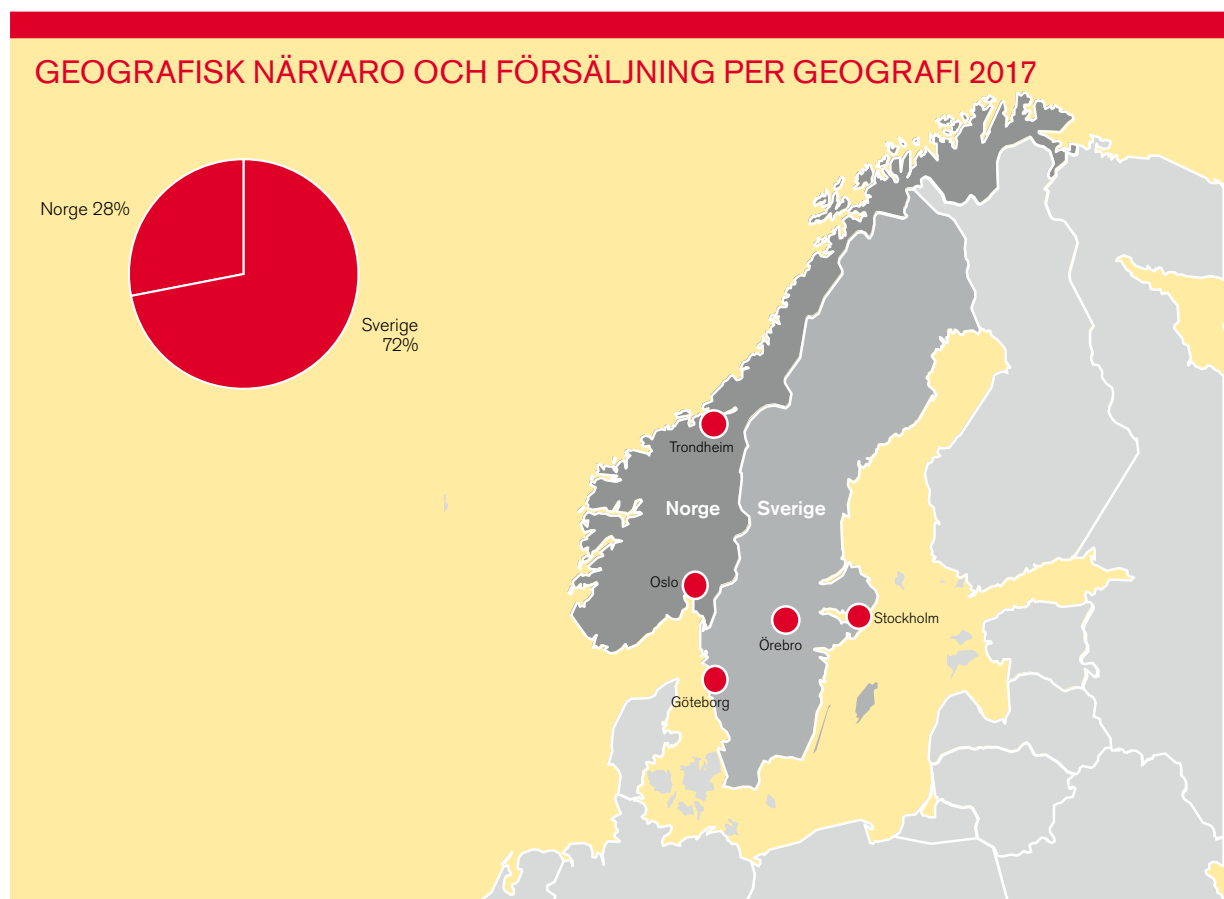
Dedicare är ett auktoriserat bemanningsföretag med huvudsaklig verksamhet inom uthyrning av läkare, sjuksköterskor, socionomer och pedagoger. Bolaget är verksamt i Sverige och Norge och har 77 anställda inom administrations- och säljorganisationen och hyrde under 2017 ut totalt 555 läkare, sjuksköterskor, socionomer och pedagoger omräknat i antalet heltidsanställda. Både i Sverige och i Norge är Dedicare bland de största företagen på uthyrning av sjuksköterskor, läkare, socionomer och pedagoger. Bland kunderna finns alla de 20 svenska landstingen och regionerna, 4 Helseregioner i Norge, drygt 150 kommuner i Sverige och Norge samt privata företag.

## Bemanning

Bemanning används ofta av vårdgivare för att täcka upp personalbrist eller att få tillgång till specialistkompetens. Tillfällen då vårdgivare väljer att anlita Dedicares bemanningstjänster är många och inkluderar exempelvis:

*”Dedicare är idag en av de största aktörerna inom vårdbemanning i Sverige och Norge”.*

- ◆ För att undvika kostsamma rekryteringsprocesser men samtidigt klara av att hantera snabba växlingar i behovet av primärvård eller specialistvård
- ◆ För att hantera och täcka upp för sjukskrivningar, semesterar eller tillfälliga toppar
- ◆ För att överbrygga eventuella gap mellan anställningar
- ◆ Vid eventuella svårigheter att rekrytera personal till mindre orter



Bemanning är ett effektivt sätt att hantera en underliggande svår resurssituation på ett enkelt och flexibelt sätt.

Resursläkare och resurssjuksköterskor kan avlasta vid hög arbetsbelastning och tillhandahålla kompetens som normalt inte finns på arbetsplatsen, inte minst i glesbygd. Fördelarna med bemanning för våra konsulter är bland annat möjligheten att själv styra var, när och hur mycket man vill arbeta. Även möjligheterna att byta arbetsplats och/eller arbetsuppgifter ökar genom att ingå i en bemanningsdatabas.

Inom bemanning hyr Dedicare ut läkare, sjuksköterskor, socionomer, läkarsekreterare, pedagoger och annan personal inom vård, socialt arbete och pedagogik. Verksamheten bedrivs i både Sverige och Norge. De bemanningstjänster som Dedicare erbjuder innebär att en sjuksköterska, socionom, läkare eller pedagog arbetar temporärt hos Dedicares kunder. Våra konsulter arbetar i vissa fall enbart temporärt men de kan också ta uppdrag vid sidan av en fast tjänst hos en annan arbetsgivare. Uppdragen kan omfatta enstaka dagar eller längre perioder och kan gälla såväl enskilda läkare som bemanning av hela avdelningar, enheter eller operationsteam.

För kunder med behov av pedagoger inom skola och förskola använder sig Dedicare av varumärket Acapedia. I slutet av 2017 fattades beslut om att avveckla verksamheten i Acapedia AB.

**”Nio av tio anställda inom vårdbemanning är nöjda eller mycket nöjda med sin anställning. Makten över den egna tiden är den viktigaste faktorn för läkare och sjuksköterskor som väljer att arbeta som konsulter.”**

## Organisation

### Geografisk närvaro

Dedicare bedriver verksamhet i Sverige och Norge. Bemanning inom vård och socialt arbete erbjuds i både Sverige och Norge. Bemanning inom pedagogik erbjuds från och med slutet av 2017 endast i Norge. Dedicare har tre kontor i Sverige (Stockholm, Göteborg och Örebro) samt två kontor i Norge (Trondheim och Oslo).

### Sverige

Under 2017 svarade Sverige för 72 procent (72) av intäkterna. Dedicares huvudkontor ligger i Stockholm men verksamhet bedrivs över hela Sverige. Omsättningsmässigt är Stockholms läns landsting, Västra Götaland och Örebro de viktigaste landstingen. Dedicare har för närvarande alla de 20 svenska landstingen och regionerna samt cirka 150 kommuner som kunder. Dedicare har också avtal med de största privata vårdföretagen såsom Capio, Aleris och Praktikertjänst.

### Norge

Under 2017 svarade Norge för 28 procent (28) av intäkterna. Uthyrning och rekrytering av sjuksköterskor, läkare, socionomer och pedagoger samt bearbetning av kunder bedrivs från kontoren i Oslo och Trondheim. Uthyrning sker över hela Norge. Dedicare har för närvarande samtliga Helseregioner och många kommuner som kunder. Omsättningsmässigt är marknaden störst i Oslo. Trondheim och Nord-Norge är också stora marknader. Mer än hälften av befolkningen bor i dessa områden vilket också speglar vårdbehovet. Dedicare har sjuksköterskor som arbetar i stort sett i hela landet.

# Affärsmodell

## Bemanning

Dedicares affärsmodell inom bemanning handlar i huvudsak om två saker; att rekrytera personal och säkerställa att denna är kompetent och kvalificerad samt att identifiera behovet hos vårdgivare. Vid bemanning har Dedicare det fulla arbetsgivaransvaret medan arbetsledningen sköts av kunden (det vill säga vårdgivaren).

Dedicare arbetar med hjälp av en databas där bolagets alla tillgängliga läkare, sjuksköterskor, socionomer och pedagoger finns registrerade. I databasen har varje person en egen detaljerad profil där erfarenheter, kompetens och tidigare uppdrag registreras. Personerna rapporterar själva in sin tillgänglighet via internet och får en bekräftelse via mejl, fax eller SMS om ett uppdrag aktualiseras. I syfte att upprätthålla kontinuitet gentemot kunden begränsas, genom bokningssystemet, urvalet av kandidater i första hand till de läkare, sjuksköterskor, socionomer och pedagoger som tidigare varit bokade på ett uppdrag hos en specifik kund. Matchningen och införsäljningen av vår kvalificerade personal till en specifik vårdgivare hanteras av Dedicares konsultchefer. De allra flesta är sjuksköterskor, sjukgymnaster eller socionomer vilket gör att de snabbt förstår vårdgivarens behov och förutsättningar. För att knyta nya uppdrag till sig arbetar Dedicare aktivt med att följa utvecklingen av kommande upphandlingar samt att aktivt marknadsföra sig mot privata vårdgivare.

Försäljningsprocessen gentemot offentliga vårdgivare sker genom upphandling där konkurrerande bolag jämförs mot varandra. Priset utgör i denna jämförelse ofta en viktig faktor, även om exempelvis kompetens hos personal, flexibilitet och support från bemanningsföretaget också utgör viktiga kriterier.

De offentligt upphandlade uppdragen sker normalt genom ramavtal som löper på två år med möjlighet till högst två års förlängning. Det vanligaste är att kunderna har ramavtal med flera leverantörer.

Majoriteten av uppdragen bemannas med personal ur Dedicares databas som anställs av Dedicare först när ett uppdrag aktualiseras av en vårdgivare och endast för den period som uppdraget avser. För läkare gäller att många bedriver verksamhet genom egna bolag, vilka då fakturerar Dedicare för sina tjänster.

**”** Under 2017 svarade landstingen i Sverige för 39 procent av Dedicare Sveriges intäkter, de privata vård- och omsorgsföretagen för 18 procent och kommunerna för 43 procent.”

## Kunder

### Sverige

Dedicares kunder består av de företag och organisationer som tillhandahåller tjänster inom vård och socialt arbete. Dessa utgörs i Sverige av landsting, kommuner samt privata vård- och omsorgsgivare. Under 2017 svarade kommuner och landsting för 82 procent (82) av Dedicares intäkter, de privata vård- och omsorgsföretagen för 18 procent (18).

Den största kunden, Stockholms läns landsting, svarade för cirka 15 procent (13) av de totala intäkterna i Sverige under år 2017. Dedicares beroende av en enskild kund har varit fortsatt lågt under året. Detta beror delvis på att vi ökat uthyrningen av socionomer till kommuner men också att vår verksamhet vuxit i regioner där vi tidigare varit relativt små.

### Norge

I Norge utgörs kunderna av Helseregioner genom den gemensamma inköpsorganisationen, Sykehusinnkjøp. Helseregionerna svarade under 2017 för cirka 52 procent (57) av intäkterna medan kommunerna svarade för 40 procent (38) och privata aktörer för 8 procent (5) av intäkterna. Dedicares största kund är Helse Sør Øst som svarade för cirka 30 procent (31) av de totala intäkterna i Norge under år 2017.

# Marknaden

## Marknaden

Dedicare är en ledande aktör av bemanning och är verksam i både Sverige och Norge.

## Bemanningsmarknaden

### Sverige

Marknadsöversikt och utveckling av Bemanningsmarknadens bidrag till den svenska sjukvården har under de senaste fem åren blivit allt mer betydande. Det finns idag ett 30-tal auktoriserade bemanningsföretag som tillämpar branschens kollektivavtal.

Under 2017 utgjorde hälso- och sjukvårdsbemanning cirka 8 procent (7) av den totala bemanningsmarknadens omsättning.

Den svenska vårdbemanningsmarknaden uppgick under 2017 till cirka 2,2 miljarder kronor (1,8), beräknat på de företag som är medlemmar i branschorganisationen Bemanningsföretagen. Marknaden har enligt Bemanningsföretagen, mellan 2004 och 2017 haft en genomsnittlig årlig tillväxt om cirka 12 procent. Dedicares bedömning är att marknadens storlek underskattas då ett antal större bolag är verksamma på marknaden utan att vara medlemmar i Bemanningsföretagen. Det är Dedicares bedömning att den totala vårdbemanningsmarknaden under 2017 uppgick till cirka 5,5 miljarder kronor.

Det saknas statistik på hur den svenska bemanningsmarknaden fördelar sig på yrkesområden. Dedicare uppskattar dock att cirka 55 procent av omsättningen hänförs till läkarbemanning, cirka 25 procent till sjuksköterskor, 15 procent till socionomer och cirka 5 procent fördelat på övriga yrkeskategorier. Under året har både sjuksköterskeuthyrningen och läkaruthyrningen ökat jämfört med tidigare år. Flyktingströmmen till Sverige har minskat något men efterfrågan på socionomer och uthyrningen av socionomkonsulter under 2017 har varit fortsatt hög.

Jämfört med andra segment inom bemanningsmarknaden som helhet har hälso- och sjukvårdsmarknaden klarat sig relativt väl genom lågkonjunkturerna. Den stora nedgången under 2003–2004 var resultatet av ett politiskt infört stopp för användningen av bemanningsföretag i flera landsting. Efterfrågan på bemanning kvarstod dock och marknaden har sedan dess fortsatt att växa.

**”Utöver ett ökat tryck på vårdplatser väntas också efterfrågan på specialistläkare och specialistsjuksköterskor att öka.”**

Användningen av bemanning skiljer sig över landet och mellan landsting. I absoluta tal utgör Stockholmsregionen den största marknaden, men mätt i omsättning per capita ligger norra Sverige i topp. En orsak till de regionala skillnaderna är att de norra landstingen har haft svårare att rekrytera personal än storstadsregionerna.

### Konkurrenssituation och marknadsandel

Dedicares marknadsandel på den svenska marknaden för bemanning var under 2017 cirka 25 procent (25), beräknat utifrån de företag som är medlemmar i Bemanningsföretagen. Baserat på Bolagets bedömning om en marknadsomsättning på 5,5 miljarder kronor uppgick, under 2017, Dedicares marknadsandel på den svenska marknaden till cirka 10 procent. Bolaget tror sig vara störst i branschen när det gäller uthyrning av socionomer samt en av de största avseende uthyrning av läkare och sjuksköterskor.

### Norge

#### Marknadsöversikt och utveckling

Under 2017 utgjorde vårdbemanning cirka 6 procent av den totala bemanningsmarknaden i Norge. Den totala omsättningen för vårdbemanning under 2017 beräknas ha uppgått till cirka 1,6 miljarder norska kronor och har mellan 2013 och 2017 haft en årlig tillväxt om cirka 2 procent. Under år 2017 har marknadstillväxten för vårdbemanning legat på cirka 1 procent.

Det saknas statistik på hur den norska bemanningsmarknaden fördelar sig på yrkeskategorier. Dedicares uppskattning är att cirka 20 procent av omsättningen hänförs till läkarbemanning, cirka 60 procent till sjuksköterskor och cirka 20 procent fördelat på övriga yrkeskategorier.

Marknaden i Norge är uppdelad i två delar:

1. Alla norska sjukhus har samlat sig under ett gemensamt ramavtal som upphandlats av inköpsorganisationen Sykehusinnkjøp. Ramavtalet avseende sjuksköterskor omförhandlades under 2015 och Dedicare omfattas sedan 1 oktober 2015 av ett nytt ramavtal med Sykehusinnkjøp. Dedicare har ramavtal inom alla fackområden och samtliga regioner.
2. Utanför det stora ramavtalet med norska sjukhus är kommunerna den andra stora aktören. Denna marknad präglas av många stora och små ramavtal. På kommunmarknaden har Dedicare haft en stark tillväxt alltsedan 2009.

#### **Konkurrenssituation och marknadsandel**

Dedicares andel av den norska marknaden för bemanning uppskattas till cirka 14 procent under 2017. Marknadsandelen har ökat jämfört mot föregående år eftersom Dedicare vuxit betydligt mer än marknaden.

Konkurrensen är olika inom ramavtalet med Sykehusinnkjøp och i kommunerna. Det finns alltifrån specialistbolag som enbart hyr ut specialistsjuksköterskor samt de som enbart hyr ut läkare. Dedicare är en av de två största aktörerna i Norge som har verksamhet inom alla vårdbemanningsområden.

## **Marknadsdrivkrafter för bemanning**

### **Demografisk utveckling**

En gemensam drivkraft för marknaderna i de nordiska länderna är att den demografiska utvecklingen pekar på att andelen äldre människor (65 år och äldre) kommer att öka framöver. Antalet invånare som är äldre än 79 år kommer att ligga still under de kommande fem åren för att därefter öka kraftigt, främst under perioden 2019–2030. Cirka hälften av det totala antalet vårdplatser inom sjukvården beläggs idag av personer över 65 år. Som ett resultat av detta väntas i framtiden närsjukvården byggas ut för att vid vård och behandling av äldre undvika sjukhusintag.

Utöver ett ökat tryck på vårdplatser väntas också efterfrågan på specialisläkare och specialistsjuksköterskor att öka. Detta bedöms ställa krav på mer personal, vilket är ett behov som delvis kan mötas genom bemanning.

En annan faktor som talar för en fortsatt positiv marknadstillväxt är 40-talisterna som nu går i pension. Vårdbehoven hos denna grupp väntas leda till brist på personal inom såväl allmänmedicin som specialistområden, exempelvis psykiatri och geriatrik. Stora pensionsavgångar bland läkare och sjuksköterskor är också att vänta under den kommande tioårsperioden.

### **Ökade krav på kostnadseffektivitet och flexibilitet**

Den demografiska utvecklingen i kombination med medicinsktekniska framsteg och ökade krav från patienter och omsorgstagare bedöms leda till ökade kostnader för hälso- och sjukvård totalt i samhället. 2015 utgjorde kostnader för hälso- och sjukvård i Sverige 11,0 procent av BNP jämfört med 8,2 procent 1990.

Denna utveckling kan komma att sätta press på de offentliga vård- och omsorgsgivarna att bedriva verksamheten på ett så kostnadseffektivt sätt som möjligt. Dedicare gör bedömningen att möjligheten till mer flexibla bemanningslösningar kan vara ett viktigt instrument för att kunna bedriva en kostnadseffektiv verksamhet.

Det ökade behovet av sjukvård och omsorg bedöms också långsiktigt öka privata bolags andel av marknaden (främst inom den offentliga finansieringen, men också vad gäller privat finansiering av vård och omsorg).

### **Färre anställda inom hälso- och sjukvården**

Samtidigt som trycket ökar på befintliga vårdplatser, sjuksköterskor och läkare, planerar Sveriges kommuner och landsting för i stort sett oförändrat antal anställda inom vård och omsorg. Det råder brist på sjuksköterskor och läkare i både Sverige och Norge och bristen beräknas kvarstå de närmaste åren. Behovet av personal framgår av Arbetsförmedlingens så kallade bristindex som visar att personalefterfrågan för dessa yrkeskategorier är stor.



# Organisation

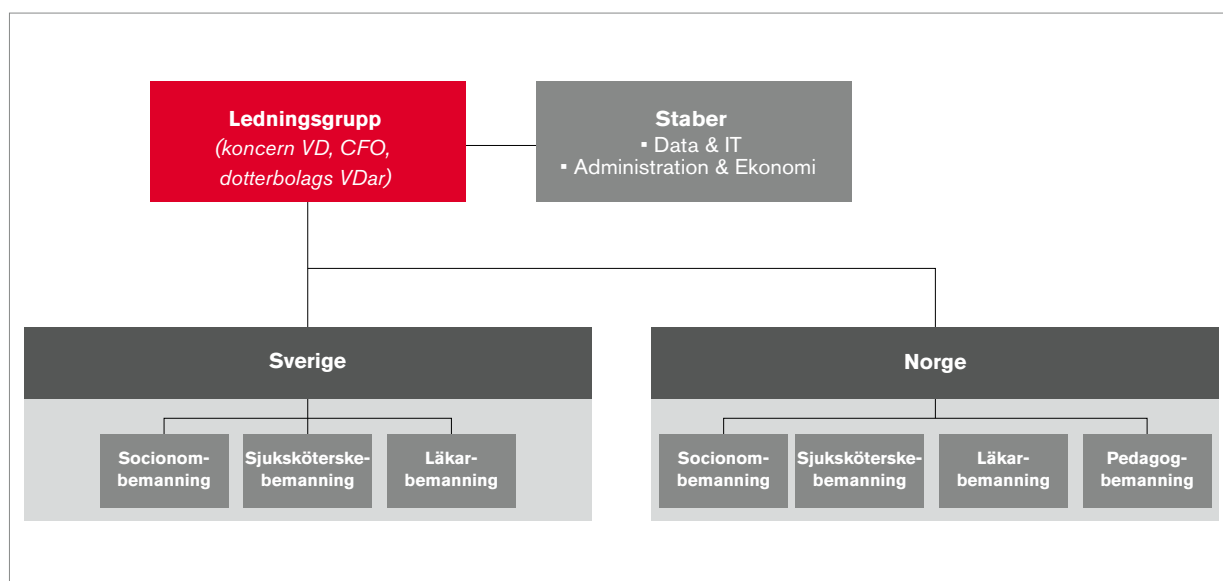
## Operationell struktur

Dedicare är organiserat med en verkställande direktör, tillika koncernchef, som har det övergripande ansvaret för koncernen. Bolaget har en CFO som ansvarar för samtliga administrativa funktioner inom koncernen. Koncernen har ett rörelsesegment; Bemanning.

Dedicare bedriver verksamhet i Sverige och i Norge. I Sverige utgörs verksamheten av läkaruthyrning, sjuksköterskeuthyrning och socionomuthyrning. I Norge utgörs verksamheten även av pedagoguthyrning.

I Sverige finns en affärsområdeschef för läkaruthyrningen, en verkställande direktör för sjuksköterskeuthyrningen och en verkställande direktör för socionomuthyrningen. I Norge har verkställande direktören ansvaret för såväl sjuksköterske-, läkar-, socionom- som pedagoguthyrningen. Dessa fyra personer ingår tillsammans med koncernchef och CFO i Dedicares ledningsgrupp. Underordnad varje verkställande direktör arbetar ett antal konsultchefer på respektive lokalkontor.

Dedicares operationella struktur



## Processer och IT

### Väletablerade processer är en framgångsfaktor

Dedicare har satsat på att utveckla och dokumentera sina processer enligt ISO 9001. Detta är en förutsättning för att bolaget ska kunna hålla en god kvalitet och en effektiv verksamhet.

Dedicares tillväxt förutsätter etablerade och väl dokumenterade arbetsätt.

### IT

Bemanningsarbetet stöds av vårt bemannings- och säljsystem. Dedicares IT-strategi är att endast arbeta med väl etablerade standardsystem.

Dedicare har outsourcat all IT drift och support till en extern part.



# Aktiekapital och koncernstruktur

## Aktiekapital

Dedicares bolagsordning föreskriver att aktiekapitalet ska vara lägst 4 000 000 kronor och högst 16 000 000 kronor. Dedicares registrerade aktiekapital uppgår per den 31 december 2017 till 4 527 703 kronor, fördelat på 2 011 907 A-aktier och 7 043 499 B-aktier. Kvotvärdet är 0,50 SEK per aktie och samtliga aktier är fullt betalda. Varje aktie av serie A berättigar till en röst och varje aktie av serie B berättigar till 1/5-dels röst.

Bolaget registrerades 1995 och har varit ett bolag inom Poolia-koncernen från 2001 fram till maj 2011 då bolagets B-aktie noterades på Nasdaq Stockholm. Inför börsnoteringen i mars 2011 ombildades bolaget från privat till publikt.

Nedanstående tabell visar förändringar i antalet aktier och aktiekapitalet sedan bolagets nybildning 1995.

## Koncernstruktur

Dedicare, org nr. 556516-1501, är ett svenskt publikt aktiebolag som registrerades år 1995. Styrelsen har sitt säte i Stockholm.

Dedicare AB har för närvarande åtta helägda dotterbolag, sex utav dessa är rörelsedrivande. I allt väsentligt bedrivs all verksamhet i Sverige i moderbolaget. Moderbolaget har kommissionärsavtal med dotterbolaget Dedicare Doctor AB där moderbolaget är kommittentföretag och dotterbolaget kommissionärsföretag.

## Aktiekapitalets utveckling

År	Transaktion	Förändring av antal aktier	Totalt antal aktier	A-aktier	B-aktier	Förändring i aktiekapital	Totalt aktiekapital
Oktober 1995	Nybildning	–	5 000	–	–	–	50 000
November 1998	Fondemission	–	5 000	–	–	50 000	100 000
Mars 2011	Split 1:40	195 000	200 000	–	–	–	100 000
Mars 2011	Fondemission	8 717 706	8 917 706	–	–	4 358 853	4 458 853
Mars 2011	Uppdelning i A- och B-aktier	–	8 917 706	2 011 907	6 905 799	–	4 458 853
April 2015	Nyemission av B-aktier för incitamentsprogram	72 900	8 990 606	2 011 907	6 978 699	36 450	4 495 303
Mars 2017	Nyemission av B-aktier för incitamentsprogram	64 800	9 055 406	2 011 907	7 043 499	32 400	4 527 703



*Per Wiberg, leg sjuksköterska, Dedicare Nurse.*

# Finansiell information 2017

# Förvaltningsberättelse

Dedicare AB (publ) 556516-1501

## Verksamhetsbeskrivning

Dedicare är ett auktoriserat bemanningsföretag med huvudsaklig verksamhet inom uthyrning av läkare, sjuksköterskor, socionomer och pedagoger. Bolaget är verksamt i Sverige och Norge har 77 anställda inom administrations- och säljorganisationen och hyrde under 2017 ut totalt 555 läkare, sjuksköterskor, socionomer och pedagoger omräknat i heltidsanställda. I Sverige är Dedicare, enligt bolagets bedömning, störst på uthyrning av socionomer och bland de största på uthyrning av sjuksköterskor och läkare. I Norge är Dedicare ett av de största bemanningsföretagen avseende uthyrning av sjuksköterskor. Bland kunderna finns alla de 20 svenska landstingen och regionerna, 4 Helseregioner i Norge, och drygt 150 kommuner i Sverige och Norge samt privata företag.

Dedicares B-aktie noterades på Nasdaq Stockholm i maj 2011.

## Viktiga händelser under året

År 2017 var Dedicares hittills bästa år. Omsättningen och resultatet är det högsta som koncernen levererat på årsbasis. Under året ökade intäkterna med 21 procent. Dedicare växte både i Norge och i Sverige med vardera 21 procent. Den svenska marknaden utvecklades positivt under året och Dedicare Sverige har en marknadsandel som ligger i linje med föregående år. I Sverige är det främst inom socionom- och läkarbemannings verksamheten som vuxit. Marginalerna försämrades under året vilket främst beror på ökad konkurrens och ökade löner till våra bemanningskonsulter.

I Norge ökade intäkterna och rörelseresultatet förbättrades jämfört med föregående år. Dedicare Norge hade 2017 en marknadsandel som är större än motsvarande period föregående år.

Bård Kristiansen anställdes som ny VD för Dedicare Norge och tillträdde den 1 september 2017.

I november 2017 avgick Stig Engcrantz som VD/ koncernchef och Krister Widström tillträdde som ny VD/koncernchef.

Dedicare beslutade under det fjärde kvartalet att avveckla verksamheten i dotterbolagen Doctor24 i Skandinavien AB och Nurse24 AB. Denna verksamhet kommer att integreras i vår ordinarie läkar- och sjuksköterskebemanning under år 2018.

I samma kvartal fattades beslut om att avveckla verksamheten i dotterbolaget Acapedia AB eftersom tillväxten och lönsamheten inte utvecklats enligt våra förväntningar.

Intäkterna för de tre ovanstående dotterbolagen uppgick år 2017 till 27,6 MSEK och rörelseresultatet var 0,5 MSEK.

Verksamheterna redovisas inte separat som avvecklade verksamheter då de inte utgör väsentliga verksamheter. Avvecklingen har inte medfört någon nedskrivning då koncernen inte haft någon goodwill bokförd förknippad med dessa verksamheter.

## Resultat och finansiell ställning

### Intäkter

Koncernens intäkter för perioden ökade med 20,8 procent till 785,2 MSEK (650,1). Intäkterna ökade i både Sverige och Norge. Bemanning Sveriges intäkter för perioden ökade med 20,7 procent till 566,1 MSEK (468,9). Bemanning Norges intäkter för perioden ökade med 20,9 procent till 219,1 MSEK (181,2).

I Sverige ökade intäkterna från läkar- och socionom-uthyrningen medan intäkterna hänförliga till sköterskeuthyrningen minskade jämfört med år 2016. I Norge är de ökade intäkterna främst hänförliga till sköterskeuthyrningen.

### Resultat

Koncernens rörelseresultat för perioden uppgick till 77,5 MSEK (69,5), och rörelsemarginalen var 9,9 procent (10,7). Bemanning Sveriges rörelseresultat för perioden minskade till 53,5 MSEK (56,1). Bemanning Norges rörelseresultat för perioden ökade till 24,0 MSEK (13,4).

### Finansiell ställning

Koncernens likvida medel uppgick per den 31 december 2017 till 93,7 MSEK (83,7). Av koncernens likvida medel per 31 december 2017 var – (8,4 MSEK) spärrade till förmån för garantiåtaganden i den norska verksamheten. Kassaflödet från den löpande verksamheten uppgick till 82,2 MSEK (35,2). Soliditeten per den 31 december 2017 uppgick till 47,0 procent (52,4). Bolaget har en checkkredit på 20,0 MSEK (20,0) som vid periodens utgång var outnyttjad.

**Investeringar**

Koncernens investeringar i anläggningstillgångar har under året uppgått till 0,3 MSEK (0,6).

**Medarbetare**

Medelantalet anställda omräknat till heltidsanställda uppgick till 632 (508). Antalet anställda inkluderar underkonsulter.

**Miljöinformation**

Dedicare bedriver inte någon verksamhet som är anmälnings eller tillståndspliktig enligt Miljöbalken. En av bolagets grundläggande värderingar är ”att vara det goda företaget”, och i detta ingår som en självklar del att ta miljöansvar. Bolaget är miljöcertifierat enligt ISO 14001:2004.

**Riktlinjer för ersättning till ledande befattningshavare (not 5)**

Vid årsstämman 2017 fattades beslut om riktlinjer för ersättning till ledande befattningshavare. Bolagets ledande befattningshavare har under 2017 varit koncernens ledningsgrupp bestående av koncernchef/verkställande direktören i moderbolaget, koncernens CFO samt dotterbolagens verkställande direktörer. Styrelsen föreslår i allt väsentligt oförändrade principer för ersättningar till ledande befattningshavare inför årsstämman 2018.

**Motiv**

Dedicare ska erbjuda marknadsmässiga villkor som gör att bolaget kan rekrytera och behålla kompetent personal.

Ersättningen till ledande befattningshavare ska bestå av en fastställd månadslön, rörlig ersättning, pension och andra sedvanliga förmåner. Ersättningen baseras på individens engagemang och prestation i förhållande till i förväg uppställda mål, såväl individuella som gemensamma mål för hela bolaget. Utvärdering av den individuella prestationen sker kontinuerligt.

**Lönemodell för verkställande direktören**

Verkställande direktören har en lönemodell som bygger på en fast månadslön och en rörlig ersättning som kan uppgå till mellan 0–80 procent av den fasta lönen. Mer än 80 procent av en årslön kan inte utgå.

**Rörligt löneavtal för övriga ledande befattningshavare**

Övriga ledande befattningshavare har en lönemodell som bygger på en fast månadslön och en rörlig ersättning som kan uppgå till mellan 0–40 procent av den fasta lönen. För den rörliga lönen tillämpas ett rörligt löneavtal som fastställs utifrån en förväntad prestation på det egna ansvarsområdets och koncernens intäcks- och/eller resultatutveckling under föregående kalenderår. Lönen för ledande befattningshavare ska vara marknadsmässig. Den fasta lönen är normalt föremål för revision en gång per år. Sjuklön, semesterlön och pension beräknas på det faktiska löneutfallet. Beslut om eventuella aktie- och aktiekursrelaterade incitamentsprogram riktade till ledande befattningshavare ska fattas av bolagsstämman.

**Övriga ersättningar och anställningsvillkor**

Verkställande direktören har pensionsförmåner som motsvarar premienivån för ITP-planen. Övriga ledande befattningshavare omfattas av avgiftsbestämda pensionsplaner som motsvarar premienivån för ITP-planen. Pensionsålder för samtliga ledande befattningshavare är 65 år. Verkställande direktören har uppsägningstid på sex månader från egen sida och tolv månader från bolagets sida.

Övriga ledande befattningshavare har vid egen respektive bolagets uppsägning av anställningsavtal rätt till sex månaders uppsägningstid. Månadslön ska utgå under hela uppsägningstiden, dock med avräkning för annan lön som erhålls under uppsägningstiden.

Det finns inte några överenskommelser om ytterligare avgångsvederlag för de ledande befattningshavarna.

**Avvikelse från riktlinjerna**

Styrelsen har rätt att frångå ovanstående riktlinjer om styrelsen bedömer att det i ett enskilt fall finns särskilda skäl som motiverar det.

**Aktierelaterade incitamentsprogram**

Vid årsstämman den 22 april 2014 beslutades om ett aktierelaterat incitamentsprogram för ledande befattningshavare. Per den 30 mars 2017 hade 64 800 teckningsoptioner nyttjats och bolagets aktiekapital har därmed ökat med 32 400 SEK. För mer information, se not 6.

## Moderbolaget

I moderbolaget bedrivs övergripande koncernledning, administration, finans- och IT-förvaltning. Moderbolaget innehar kommissionärsavtal med dotterbolaget Dedicare Doctor AB vilket innebär att resultatet av dotterbolagets verksamhet redovisas i moderbolaget. Intäkterna under perioden uppgick till 538,5 MSEK (447,7) och resultatet efter finansiella poster till 74,2 MSEK (67,2). I moderbolaget bedrivs merparten av den svenska bemanningsverksamhet.

## Aktien

Dedicares B-aktie introducerades på Nasdaq Stockholm den 4 maj 2011. Aktiekapitalet uppgick per den 31 december 2017 till 4 527 703 kronor fördelat på 9 055 406 aktier, varav 2 011 907 aktier av serie A och 7 043 499 aktier av serie B, till ett kvotvärde av 50 öre. Varje aktie äger lika rätt till andel i bolagets tillgångar och vinst. Aktie av serie A berättigar till en röst och aktie av serie B till 1/5-dels röst.

Inga begränsningar finns i bolagsordningen gällande aktiernas överlåtbarhet. Det finns inte heller några avtal mellan aktieägarna som begränsar aktiernas överlåtbarhet.

## Kursutveckling

Den högsta noteringen under året var 152,00 kronor och den lägsta var 72,75 kronor. Vid årets slut var kursen 97,00 kronor.

## Börshandel

Dedicares B-aktie är noterad på Nasdaq Stockholm AB under beteckningen DEDI. En börspost omfattar 1 aktie och kvotvärdet är 50 öre.

## Utdelningspolitik

Styrelsens mål är att utdelningen ska uppgå till minst 50 procent av nettoresultatet under en konjunkturcykel.

## Större aktieägare

De fem största aktieägarna i Dedicare AB per den 31 december 2017 är:

Ägare	Antal aktier	Röster i %
Örås, Björn	3 552 629	67,83
AMF Aktiefond Småbolag	836 643	4,89
Healthinvest Microcap Fund	588 411	3,44
Swedbank Robur Småbolagsfond	450 784	2,64
Swedbank Robur Microcap	347 232	1,87

## Risker och osäkerhetsfaktorer

### Riskfaktorer i korthet

En investering i aktier är alltid förenad med risktagande. Ett stort antal faktorer, både inom och utanför Dedicares kontroll, kan komma att påverka kursen på bolagets aktie negativt.

Nedan sammanfattas, utan inbördes rangordning och utan anspråk på fullständighet, några av de riskfaktorer och förhållanden som bedöms vara av väsentlig betydelse för Dedicares framtida utveckling. Andra risker som ej är kända för bolaget eller som bolaget för närvarande uppfattar som oväsentliga kan komma att få väsentlig inverkan på Dedicares verksamhet, finansiella ställning eller resultat.

### Marknadsrelaterade risker

#### Reglerad verksamhet

Hälso- och sjukvården i Sverige och Norge är föremål för en omfattande offentlig reglering. I princip hela Dedicares verksamhet bedrivs inom det reglerade området. Det innebär att verksamheten på ett fundamentalt sätt kan påverkas av nya eller ändrade regleringar som beslutas av riksdagen, andra folkvalda församlingar eller andra myndigheter.

Sådana beslut kan medföra hinder för bolaget att i väsentliga delar bedriva sin verksamhet och även negativt påverka förutsättningarna för att uppnå lönsamhet och tillväxt.

#### Politisk risk

Under hösten 2014 och våren 2015 diskuterades i Sverige vinster i välfärden livligt i den sk "välfärdsutredningen". Under senare delen av 2015 ställde sig en bred majoritet i Riksdagen emot de mest långtgående förslagen i välfärdsutredningen. Samtidigt råder en samsyn över politiska blockgränser om behovet av ökade kvalitetskrav och tydligare ekonomisk redovisning för välfärdsföretag.

För Dedicare innebär detta både möjligheter och risker. Möjligheter eftersom vi länge har efterfrågat högre kravställande från landstingens sida och eftersom en period av oro kan leda till minskad konkurrens om tillväxtpöjligheterna. Risker då det eventuellt kan skapa ökade administrativa kostnader.

### **Offentlig finansiering och styrning**

Vården i Sverige och Norge är i allt väsentligt finansierad av offentliga medel. Den övervägande delen av Dedicares försäljning sker till den offentliga sektorn. Även Dedicares privata kunder är i stor utsträckning verksamma inom den offentligt finansierade vården och omsorgen. Den offentliga finansieringen innebär att neddragningar, besparingar, rationaliseringar och liknande åtgärder på statlig, regional eller kommunal nivå kan få en väsentligt negativ inverkan på Dedicares verksamhet.

Dedicares verksamhet kan vidare i hög grad påverkas av den politiska styrningen av hälso- och sjukvården. Därvid kan nämnas att frågan om inköp av bemanningstjänster inom vård och omsorg i perioder är och har varit omdiskuterad från tid till annan. Som exempel kan nämnas att Stockholms läns landsting och vissa andra landsting under år 2003 beslutade om ett stopp för inköp av tjänster från bemanningsföretag inom vården. Besluten innebar att bemanningsmarknaden det följande året minskade med mer än 50 procent enligt Bemanningsföretagens statistik. Likartade beslut och diskussioner har förekommit på flera andra håll och på flera olika nivåer. Eftersom den övervägande delen av Dedicares försäljning sker till kunder inom den offentliga sektorn, kan politiskt eller operativt grundande beslut som innebär en mer restriktiv syn på inköp från bemanningsföretag få en negativ effekt på Dedicares verksamhet och tillväxtpotentialer.

### **Arbetsrätt**

Den personal som Dedicare använder vid bemanning av uppdrag är som regel inte tillsvidareanställd av Dedicare. Bolagets uthyrningsverksamhet är i stället beroende av att det arbetsrättsliga regelverket och tillämpliga kollektivavtal i de länder där koncernen bedriver verksamhet möjliggör att personer anställs på de villkor och perioder som gäller för Dedicares uppdrag. Om regelverken skulle ändras på ett sätt som försvårar koncernens möjligheter bedriva verksamheten effektivt, kan koncernens resultat och tillväxtpotentialer påverkas negativt. Enligt EU:s Bemanningdirektiv (2008/104/EG) får förbud och begränsningar mot att anlitande av arbetskraft som hyrs ut av bemanningsföretag endast upprätthållas i lag, praxis och kollektivavtal om de motiveras av allmänintresset. Direktivet ska vara implementerat i medlemsstaterna, och således även i Sverige, från och med 2011.

### **Ny bransch**

Bemanningsbranschen inom vård, socialt arbete och pedagogik är en relativt ny bransch i både Sverige och Norge. Det innebär risk för att det kan finnas aktörer som inte har den organisation och struktur som krävs för att kunna leverera tjänster med hög kvalitet. Enskilda sådana aktörer skulle kunna agera på ett sätt som får en negativ inverkan på den allmänna uppfattningen om bemanningsföretag inom vård, socialt arbete och pedagogik. Det kan i sin tur negativt påverka förutsättningarna för Dedicares verksamhet.

### **Konkurrens**

Bolaget är verksamt på en konkurrensutsatt marknad. I dag finns ett 30-tal auktoriserade bemanningsföretag i Sverige. Även i Norge finns ett flertal konkurrenter. Bolagets konkurrenter består av lokala, regionala, nationella och internationella aktörer. Branschen är fortfarande relativt ung och det finns en risk att nya aktörer tillkommer eller att befintliga aktörer kompletterar sina erbjudanden på ett sätt som ytterligare höjer konkurrensen på marknaden. De investeringar som krävs för att starta en verksamhet inom bemanning av vård, socialt arbete eller pedagogik är relativt små jämfört med många andra branscher. En ökad konkurrens kan få en negativ effekt på koncernens försäljning, lönsamhet och tillväxt.

### **Verksamhetsrelaterade risker**

#### **Beroende av större kunder**

Dedicare har ett fåtal kunder som tillsammans står för en stor del av Bolagets totala försäljning. Koncernens största kund, Helse Sør Øst, svarade för 8 procent av koncernens totala intäkter och 30 procent av Norges totala intäkter. Den största kunden på den svenska marknaden, Stockholms läns landsting, svarade för 15 procent (13) av de totala intäkterna i Sverige under år 2017. Landsting och kommuner upphandlar ofta bemanningstjänster för alla sina enheter och verksamheter i ett samlat upphandlingsförfarande. Detsamma gäller för den offentliga sektorn i Norge. Dessa offentliga upphandlingsförfaranden är strikt lagreglerade och i regel väljs ett antal prioriterade leverantörer ut med viss rangordning med vilka ramavtal därefter ingås. Avtalen är vanligen på två år med möjlighet till förlängning i ytterligare högst två år.

Om Dedicare inte skulle vinna upphandlingar med större enskilda kunder eller förlora i prioritetsordning kan det få i

vart fall tillfälligt väsentligt negativ effekt på bolagets försäljning och lönsamhet.

Därtill är det inte ovanligt att överprövning begärs av en genomförd upphandling och att det efter en domstolsprövning konstateras att upphandlingen måste korrigeras alternativt göras om. Det finns inga garantier för att Dedicare kommer att omfattas av tilldelningsbeslutet när upphandlingen görs om, något som i så fall skulle få negativa effekter för bolagets försäljning och lönsamhet.

### *Personalbrist och löneökningar*

Dedicares bemanningsuppdrag utförs av medarbetare som anställs eller anlitas tillfälligt för varje enskilt uppdrag. Det råder generell brist på läkare, sjuksköterskor, socionomer och pedagoger i Sverige och i Norge och flera bemanningsföretag konkurrerar om att attrahera samma personalgrupper. Bristen på personal kan göra det svårt för Dedicare att äta sig och bemanna uppdrag vilket också i längden kan påverka bolagets tillväxtpotentialer negativt. Personalbristen kan vidare vara lönedrivande och påverka bolagets lönsamhet. Det är inte heller säkert att bolaget fullt ut kan kompensera sig för sådana kostnadsökningar under löptiden av befintliga kundavtal.

### *Kontraktsviten*

Ramavtalen med kunder inom offentlig sektor i Sverige och Norge föreskriver i regel en skyldighet för Dedicare att betala vite och, i vissa fall, de merkostnader som drabbar beställande enhet om Dedicare inte kan fullgöra ett accepterat uppdrag och leverera avtalad personal.

### *Skatt*

Dedicare anser sig bedriva verksamheten i enlighet med tillämpliga skatteregler. Det kan dock inte uteslutas att skattemyndigheter kan komma att ifrågasätta Dedicares nuvarande eller tidigare hantering av skatter och avgifter. Om det inträffar och skattemyndigheterna får rätt i sina bedömningar, kan bolaget drabbas av ytterligare skatter och avgifter.

Vid ingående av avtal med personal som tillhandahåller tjänster genom egna konsultbolag finns risk att Dedicare gentemot skatteverket får svara för skatter och sociala avgifter om konsultbolaget inte uppfyller sina åtaganden i den delen. I den norska verksamheten arbetar en stor

andel läkare och sjuksköterskor från andra nordiska länder. Dedicare anser sig följa de lagar och regler som finns för utländsk personal men det finns en risk att skatteverket anser att dessa läkare och sjuksköterskor ska erlägga skatt och sociala avgifter i ett annat land. Detta kan i vissa fall innebära högre sociala avgifter för Dedicare.

### *Medicinsk felbehandling och kritik*

Vid utförande av vårdtjänster finns alltid risken att fel och misstag begås. Om vårdpersonal som Dedicare tillhandahåller skulle begå allvarigare fel, finns risk att sådana brister eller uppgivna brister negativt kan påverka bolagets renommé. Det kan i sin tur få negativa effekter på bolagets verksamhet, försäljning och lönsamhet.

### *Förvärv*

Dedicares tillväxtstrategi inkluderar förvärv av andra företag. Det finns dock inga garantier för att Dedicare finner attraktiva förvärvskandidater eller, om förvärv genomförs, att Dedicare effektivt kan integrera förvärvade enheter. Om förvärv genomförs och förväntade synergieffekter inte uppnås, eller om Dedicare i övrigt inte lyckas genomföra integrationsarbetet på ett effektivt sätt, kan verksamheten, resultatet och den finansiella ställningen komma att påverkas negativt.

### *Finansiella risker*

#### *Valutarisk*

Dedicares rapporteringsvaluta är svenska kronor. En betydande del av koncernens intäkter, cirka 28 procent för helåret 2017, genereras i Norge. En betydande del av lönekostnaderna i den norska verksamheten utbetalas dock i svenska kronor vilket ger upphov till en transaktionsexponering. Vidare är Dedicare utsatt för den valutarisk som uppstår vid omräkning av utländska dotterföretags balans- och resultaträkningar (omräkningsexponering). Den för närvarande viktigaste valutan som Dedicare är exponerat mot är norska kronor för både försäljning och inköp.

Valutakursfluktuationer kan komma att få en negativ effekt på Dedicares finansiella ställning och resultat. Valutarisker säkras inte.

#### *Kredit- och motpartsrisk*

Kredit- och motpartsrisk avser risken att en kund eller en

motpart i en transaktion inte kan fullgöra sitt åtagande och därmed åsamkar bolaget förlust. Bolaget exponeras för kredit- och motpartsrisk till exempel när överskottslikviditet placeras i finansiella tillgångar och i samband med sedvanliga kundrelationer. Effekten av att en motpart eller en kund inte kan fullgöra sitt åtagande är att bolaget kan drabbas av en kundförlust eller förlora en kapitalplacering, vilket skulle påverka Dedicares resultat och finansiella ställning negativt.

#### Likviditetsrisk

Likviditetsrisk är risken att Dedicare får svårigheter att ordna fram pengar för att möta åtaganden förknippade med finansiella instrument. Dedicares likvida medel placeras i dag på konto eller i deposition med kort löptid hos bank. Något refinansieringsbehov finns inte för närvarande.

#### Förväntad framtida utveckling

Dedicare förväntar sig att den framtida efterfrågan på de tjänster som bolaget erbjuder fortsättningsvis kommer att vara god. En osäkerhetsfaktor för koncernen är politiska beslut som kan påverka inhyrningen inom den offentliga sektorn.

#### Bolagsstyrningsrapport

Bolagsstyrningsrapport återfinns på sidan 62 i årsredovisningen.

#### Förslag till vinstdisposition

Styrelsen anser att Dedicares ekonomiska ställning är god samt att den nedan föreslagna utdelningen ej hindrar bolaget eller koncernen från att fullgöra sina förpliktelser på kort och lång sikt samt att det ej heller hindrar bolaget eller koncernen från att fullgöra erforderliga investeringar.

Koncernens likvida medel uppgår den 31 december 2017 till 93,7 MSEK och koncernen förväntas under 2018 att generera ett positivt kassaflöde.

Styrelsen i Dedicare föreslår en utdelning om 5,00 SEK per aktie (8,00), motsvarande 45,3 MSEK (72,4) som kommer att delas ut till aktieägarna. Koncernens utdelningspolicy är att den årliga utdelningen under en konjunkturcykel ska utgöra minst 50 procent av nettoresultatet. Föreslagen utdelning utgör 75 procent av nettoresultatet och motiveras av koncernens starka finansiella ställning och en tilltro till koncernens framtida utveckling. Dedicares soliditet uppgår efter föreslagen utdelning till 34,2 procent. Den föreslagna utdelningen är därmed befogad med hänsyn till de krav som ställs i aktiebolagslagen 17:3 andra och tredje stycket.

#### Till årsstämmans förfogande (SEK)

Balanserad vinst	12 136 211
Årets resultat	48 222 402
	<b>60 358 613</b>

#### Styrelsen föreslår att vinsten disponeras på följande sätt (SEK)

Till aktieägarna utdelas	45 277 030
I ny räkning balanseras	15 081 583
	<b>60 358 613</b>

Beträffande moderbolagets och koncernens resultat och ställning i övrigt hänvisas till efterföljande räkningar samt tilläggsupplysningar. Alla belopp uttrycks i tusentals svenska kronor där ej annat anges.



# Koncernens rapport över totalresultat

TSEK	Not	2017-01-01 2017-12-31	2016-01-01 2016-12-31
<b>Rörelsens intäkter</b>			
Nettoomsättning	1	785 230	650 104
		<b>785 230</b>	<b>650 104</b>
<b>Rörelsens kostnader</b>			
Personalkostnader	5	-490 626	-409 510
Inköpta tjänster		-154 947	-116 405
Av- och nedskrivningar av materiella och immateriella tillgångar	14, 15	-891	-1 189
Övriga externa kostnader	2, 3, 4	-61 311	-53 489
<b>Rörelseresultat</b>		<b>77 455</b>	<b>69 511</b>
<b>Resultat från finansiella investeringar</b>			
Övriga ränteintäkter och liknande resultatposter	8	1 044	220
Räntekostnader och liknande resultatposter	9	-515	-696
<b>Resultat efter finansiella poster</b>		<b>77 984</b>	<b>69 035</b>
Skatt på årets resultat	11	-17 906	-16 096
<b>Årets resultat</b>		<b>60 078</b>	<b>52 938</b>
<b>Övrigt totalresultat</b>			
<i>Poster som kan komma att omklassificeras till resultatet</i>			
Omräkningsdifferenser		-1 363	2 973
<b>SUMMA TOTALRESULTAT FÖR ÅRET</b>		<b>58 715</b>	<b>55 911</b>
<i>Summa årets resultat hänförligt till:</i>			
Moderbolagets aktieägare		60 078	52 938
Resultat per aktie, före utspädning, SEK	12	6,64	5,89
Resultat per aktie, efter utspädning, SEK		6,64	5,86
<i>Summa totalresultat hänförligt till:</i>			
Moderbolagets aktieägare		58 715	55 911

# Koncernens rapport över finansiell ställning

TSEK	Not	2017-12-31	2016-12-31
<b>TILLGÅNGAR</b>			
<b>Anläggningstillgångar</b>			
<i>Immateriella anläggningstillgångar</i>			
Goodwill	13	6 068	6 435
Övriga immateriella tillgångar	14	669	996
		6 737	7 431
<i>Materiella anläggningstillgångar</i>			
Inventarier, verktyg och installationer	15	1 298	1 587
		1 298	1 587
<i>Finansiella anläggningstillgångar</i>			
Uppskjutna skattefordringar	11	134	6
		134	6
<b>Summa anläggningstillgångar</b>		<b>8 169</b>	<b>9 024</b>
<b>Omsättningstillgångar</b>			
Kundfordringar	17	71 729	74 681
Övriga fordringar		385	335
Förutbetalda kostnader och upplupna intäkter	18	59 024	64 544
		131 138	139 560
Likvida medel	23	93 723	83 698
<b>Summa omsättningstillgångar</b>		<b>224 861</b>	<b>223 258</b>
<b>SUMMA TILLGÅNGAR</b>		<b>233 030</b>	<b>232 282</b>
<b>EGET KAPITAL OCH SKULDER</b>			
<b>Eget kapital</b>			
Aktiekapital	19	4 528	4 495
Övrigt tillskjutet kapital		1 458	–
Reserver		–6 056	–4 693
Balanserade vinstmedel		109 530	121 889
<b>Summa eget kapital</b>		<b>109 460</b>	<b>121 691</b>
Uppskjutna skatteskulder	11	10 072	6 706
<b>Summa långfristiga skulder</b>		<b>10 072</b>	<b>6 706</b>
<b>Kortfristiga skulder</b>			
Leverantörsskulder		4 315	4 422
Aktuella skatteskulder		9 033	8 486
Övriga kortfristiga skulder	20	17 172	16 694
Upplupna kostnader och förutbetalda intäkter	21	82 978	74 283
<b>Summa kortfristiga skulder</b>		<b>113 498</b>	<b>103 885</b>
<b>SUMMA EGET KAPITAL OCH SKULDER</b>		<b>233 030</b>	<b>232 282</b>

# Koncernens rapport över kassaflöde

TSEK	Not	2017-01-01 2017-12-31	2016-01-01 2016-12-31
<b>Den löpande verksamheten</b>			
Rörelseresultat		77 455	69 511
Justeringar för poster som inte ingår i kassaflödet	22	1 581	2 868
		<b>79 036</b>	<b>72 379</b>
Erhållen ränta		213	220
Erlagd ränta		-515	-570
Betald inkomstskatt		-14 121	-10 279
<b>Kassaflöde från den löpande verksamheten före förändringar av rörelsekapital</b>			
		<b>64 613</b>	<b>61 750</b>
<b>Kassaflöde från förändringar i rörelsekapital</b>			
Minskning(+)/ökning(-) av kundfordringar		2 951	-20 503
Minskning(+)/ökning(-) av fordringar		5 421	-21 569
Minskning(-)/ökning(+) leverantörsskulder		27	234
Minskning(-)/ökning(+) av kortfristiga skulder		9 153	15 260
<b>Kassaflöde från den löpande verksamheten</b>			
		<b>82 165</b>	<b>35 172</b>
<b>Investeringsverksamheten</b>			
Förvärv av immateriella anläggningstillgångar	14	-	-99
Förvärv av materiella anläggningstillgångar	15	-328	-522
<b>Kassaflöde från investeringsverksamheten</b>			
		<b>-328</b>	<b>-621</b>
<b>Finansieringsverksamheten</b>			
Utnyttjande av teckningsoption		1 458	-
Utbetald utdelning		-72 437	-35 962
<b>Kassaflöde från finansieringsverksamheten</b>			
		<b>-70 979</b>	<b>-35 962</b>
<b>Årets kassaflöde</b>			
		<b>10 858</b>	<b>-1 411</b>
<b>Likvida medel vid årets början</b>			
		<b>83 698</b>	<b>83 100</b>
Kursdifferens i likvida medel		-833	2 009
<b>Likvida medel vid årets slut</b>			
	23	<b>93 723</b>	<b>83 698</b>
<b>Disponibla likvida medel netto efter avdrag för spärrade bankmedel</b>			
		<b>93 723</b>	<b>74 831</b>

# Förändring i Koncernens eget kapital

TSEK	Hänförligt till Moderföretagets aktieägare			
	Aktiekapital	Omräknings-reserv	Balanserad vinst	Summa eget kapital
<b>Ingående balans 1 januari 2016</b>	4 495	-7 666	104 913	101 742
<b>Totalresultat</b>				
Årets resultat	-	-	52 938	52 938
<b>Övrigt totalresultat</b>				
<i>Poster som kan komma att omklassificeras till resultatet</i>				
Valutakursdifferenser	-	2 973	-	2 973
Summa övrigt totalresultat	-	2 973	-	2 973
<b>Summa totalresultat</b>	-	<b>2 973</b>	<b>52 938</b>	<b>55 911</b>
<b>Transaktioner med aktieägare</b>				
Aktieutdelningar	-	-	-35 962	-35 962
<b>Summa transaktioner med aktieägare</b>	-	-	<b>-35 962</b>	<b>-35 962</b>
<b>Utgående balans 31 december 2016</b>	<b>4 495</b>	<b>-4 693</b>	<b>121 889</b>	<b>121 691</b>

TSEK	Hänförligt till Moderföretagets aktieägare				
	Aktiekapital	Övrigt tillskjutet kapital	Omräknings-reserv	Balanserad vinst	Summa eget kapital
<b>Ingående balans 1 januari 2017</b>	4 495	-	-4 693	121 889	121 691
<b>Totalresultat</b>					
Årets resultat	-	-	-	60 078	60 078
<b>Övrigt totalresultat</b>					
<i>Poster som kan komma att omklassificeras till resultatet</i>					
Valutakursdifferenser	-	-	-1 363	-	-1 363
Summa övrigt totalresultat	-	-	-1 363	-	-1 363
<b>Summa totalresultat</b>	-	-	<b>-1 363</b>	<b>60 078</b>	<b>58 715</b>
<b>Transaktioner med aktieägare</b>					
Aktieutdelningar	-	-	-	-72 437	-72 437
Utnyttjande av teckningsoption	32	1 458	-	-	1 490
<b>Summa transaktioner med aktieägare</b>	<b>32</b>	<b>1 458</b>	<b>-</b>	<b>-72 437</b>	<b>-70 947</b>
<b>Utgående balans 31 december 2017</b>	<b>4 528</b>	<b>1 458</b>	<b>-6 056</b>	<b>109 530</b>	<b>109 460</b>

# Moderbolagets resultaträkning

TSEK	Not	2017-01-01 2017-12-31	2016-01-01 2016-12-31
<b>Rörelsens intäkter</b>			
Nettoomsättning	1	538 492	447 704
		<b>538 492</b>	<b>447 704</b>
<b>Rörelsens kostnader</b>			
Personalkostnader	5	-321 905	-269 685
Inköpta tjänster		-138 061	-97 527
Av- och nedskrivningar av materiella och immateriella tillgångar	14, 15	-662	-983
Övriga externa kostnader	2, 3, 4	-24 842	-22 435
<b>Rörelseresultat</b>		<b>53 022</b>	<b>57 074</b>
<b>Resultat från finansiella investeringar</b>			
Resultat från andelar i koncernföretag	7	15 464	17 879
Övriga ränteintäkter och liknande resultatposter	8	7 071	199
Räntekostnader och liknande resultatposter	9	-1 325	-7 986
<b>Resultat efter finansiella poster</b>		<b>74 232</b>	<b>67 166</b>
Bokslutsdispositioner	10	-16 509	-14 536
Skatt på årets resultat	11	-9 501	-7 855
<b>Årets resultat</b>		<b>48 222</b>	<b>44 775</b>
<b>Övrigt totalresultat</b>			
<i>Poster som kan komma att omklassificeras till resultatet</i>			
Omräkningsdifferenser		-	-
<b>SUMMA TOTALRESULTAT FÖR ÅRET</b>		<b>48 222</b>	<b>44 775</b>

# Moderbolagets balansräkning

TSEK	Not	2017-12-31	2016-12-31
<b>TILLGÅNGAR</b>			
<b>Anläggningstillgångar</b>			
<i>Immateriella anläggningstillgångar</i>			
Övriga immateriella anläggningstillgångar	14	663	964
		663	964
<i>Materiella anläggningstillgångar</i>			
Inventarier, verktyg och installationer	15	883	1 158
		883	1 158
<i>Finansiella anläggningstillgångar</i>			
Andelar i koncernföretag	16	19 576	19 576
Uppskjutna skattefordringar	11	81	6
		19 657	19 583
<b>Summa anläggningstillgångar</b>		<b>21 203</b>	<b>21 705</b>
<b>Omsättningstillgångar</b>			
Kundfordringar	17	51 816	53 978
Övriga fordringar		203	68
Förutbetalda kostnader och upplupna intäkter	18	39 540	44 136
		<b>91 559</b>	<b>98 182</b>
Kassa och bank	23	88 242	70 416
<b>Summa omsättningstillgångar</b>		<b>179 801</b>	<b>168 598</b>
<b>Summa tillgångar</b>		<b>201 004</b>	<b>190 303</b>

# Moderbolagets balansräkning, forts

TSEK	Not	2017-12-31	2016-12-31
<b>EGET KAPITAL OCH SKULDER</b>			
<b>Eget kapital</b>			
<b>Bundet eget kapital</b>			
Aktiekapital	19	4 528	4 495
Reservfond		20	20
		4 548	4 515
<b>Fritt eget kapital</b>			
Överkursfond		1 458	–
Balanserade vinstmedel		10 678	38 340
Årets resultat		48 222	44 775
		<b>60 358</b>	<b>83 115</b>
<b>Summa eget kapital</b>			
		<b>64 906</b>	<b>87 630</b>
Obeskattade reserver	10	44 990	30 481
<b>Kortfristiga skulder</b>			
Leverantörsskulder		3 180	2 887
Aktuella skatteskulder		3 826	2 559
Skulder till koncernföretag		21 414	11 417
Övriga kortfristiga skulder	20	12 285	12 123
Upplupna kostnader och förutbetalda intäkter	21	50 402	43 206
		<b>91 108</b>	<b>72 192</b>
<b>Summa eget kapital och skulder</b>			
		<b>201 004</b>	<b>190 303</b>

# Moderbolagets kassaflödesanalys

TSEK	Not	2017-01-01 2017-12-31	2016-01-01 2016-12-31
<b>Den löpande verksamheten</b>			
Rörelseresultat		53 022	57 074
Justeringar för poster som inte ingår i kassaflödet	22	6 201	-6 507
		<b>59 223</b>	<b>50 567</b>
Erhållen ränta		213	199
Erlagd ränta		-75	-241
Betald inkomstskatt		-8 234	-9 440
<b>Kassaflöde från den löpande verksamheten före förändringar av rörelsekapital</b>		<b>51 127</b>	<b>41 085</b>
<b>Kassaflöde från förändringar i rörelsekapital</b>			
Minskning(+)/ökning(-) av kundfordringar		2 162	-15 473
Minskning(+)/ökning(-) av fordringar		4 461	-11 502
Minskning(-)/ökning(+) leverantörsskulder		293	231
Minskning(-)/ökning(+) av kortfristiga skulder		17 355	-380
<b>Kassaflöde från den löpande verksamheten</b>		<b>75 398</b>	<b>13 961</b>
<b>Investeringsverksamheten</b>			
Förvärv av immateriella anläggningstillgångar	14	-	-99
Förvärv av materiella anläggningstillgångar	15	-87	-225
Förvärv av dotterbolag	16	-	-100
Erhållen utdelning från dotterbolag	7	15 495	17 918
Lämnat koncernbidrag	10	-2 000	-3 500
<b>Kassaflöde från investeringsverksamheten</b>		<b>13 408</b>	<b>13 994</b>
<b>Finansieringsverksamheten</b>			
Utnyttjande av teckningsoption		1 458	-
Utbetald utdelning		-72 437	-35 962
<b>Kassaflöde från finansieringsverksamheten</b>		<b>-70 979</b>	<b>-35 962</b>
<b>Årets kassaflöde</b>		<b>17 827</b>	<b>-8 007</b>
<b>Likvida medel vid årets början</b>		<b>70 416</b>	<b>78 422</b>
Likvida medel vid årets slut	23	<b>88 242</b>	<b>70 416</b>
<b>Disponibla likvida medel netto efter avdrag för spärrade bankmedel</b>		<b>88 242</b>	<b>70 416</b>



# Förändring i Moderbolagets eget kapital

TSEK	Aktiekapital	Reservfond	Balanserad vinst	Årets resultat	Summa eget kapital
<b>Ingående balans 1 januari 2016</b>	<b>4 495</b>	<b>20</b>	<b>20 984</b>	<b>53 318</b>	<b>78 817</b>
Resultatdisposition enligt årsstämans beslut			53 318	-53 318	-
<b>Totalresultat</b>					
Årets resultat				44 775	44 775
<b>Övrigt totalresultat</b>	-	-	-	-	-
<b>Summa totalresultat</b>	-	-	-	<b>44 775</b>	<b>44 775</b>
<b>Transaktioner med aktieägare</b>					
Aktieutdelning	-	-	-35 962	-	-35 962
<b>Summa transaktioner med aktieägare</b>	-	-	<b>-35 962</b>	-	<b>-35 962</b>
<b>Utgående balans 31 december 2016</b>	<b>4 495</b>	<b>20</b>	<b>38 340</b>	<b>44 775</b>	<b>87 630</b>

TSEK	Aktiekapital	Reservfond	Överkursfond	Balanserad vinst	Årets resultat	Summa eget kapital
<b>Ingående balans 1 januari 2017</b>	<b>4 495</b>	<b>20</b>	-	<b>38 340</b>	<b>44 775</b>	<b>87 630</b>
Resultatdisposition enligt årsstämans beslut				44 775	-44 775	-
<b>Totalresultat</b>						
Årets resultat					48 222	48 222
<b>Övrigt totalresultat</b>	-	-	-	-	-	-
<b>Summa totalresultat</b>	-	-	-	-	<b>48 222</b>	<b>48 222</b>
<b>Transaktioner med aktieägare</b>						
Utnyttjande av teckningsoption	32	-	1 458	-	-	1 490
Aktieutdelning	-	-	-	-72 437	-	-72 437
<b>Summa transaktioner med aktieägare</b>	<b>32</b>	-	<b>1 458</b>	<b>-72 437</b>	-	<b>-70 947</b>
<b>Utgående balans 31 december 2017</b>	<b>4 528</b>	<b>20</b>	<b>1 458</b>	<b>10 678</b>	<b>48 222</b>	<b>64 906</b>

# Noter

## Tilläggsupplysningar

### Allmän information

Koncernredovisning och årsredovisning för Dedicare AB (publ) för räkenskapsåret 2017 godkändes av styrelsen och verkställande direktören för utfärdande den 20 mars 2018. Moderbolaget Dedicare AB (publ) har sitt säte i Stockholm med adress Sankt Eriksgatan 44 5 tr, 112 34 Stockholm, Sverige. Aktie av serie B i Dedicare AB (publ) är noterad på Nasdaq i Stockholm sedan i maj 2011. Koncernredovisningen och årsredovisningen fastställs slutligen av moderbolagets årsstämma den 24 april 2018.

Dedicare är ett auktoriserat bemanningsföretag med huvudsaklig verksamhet inom uthyrning av läkare, sjuksköterskor, socionomer och pedagoger. Bolaget är verksamt i Sverige och Norge.

Koncernens sammansättning framgår av not 16.

### Redovisningsprinciper

Koncernredovisningen har upprättats i enlighet med International Financial Reporting Standards (IFRS) utgivna av International Accounting Standards Board (IASB) samt tolkningsuttalanden från International Financial Reporting Interpretations Committee (IFRIC) såsom de har antagits av EU för tillämpning inom EU. Vidare tillämpar koncernen Årsredovisningslagen och Rådet för finansiell rapporteringens rekommendation RFR 1 Kompletterande redovisningsregler för koncerner.

### Nya och ändrade IFRS standarder och tolkningar 2017

Nya eller ändrade standarder och tolkningar har inte haft någon väsentlig påverkan på koncernens finansiella rapporter 2017.

### Nya eller ändrade IFRS standarder och tolkningar

IFRS 9 Finansiella Instrument innehåller nya principer för hur finansiella tillgångar ska klassificeras och värderas.

Avgörande för i vilken värderingskategori en finansiell tillgång hänför sig till avgörs av dels företagets syfte med innehavet av tillgången (d.v.s. företagets "affärsmodell"), dels den finansiella tillgångens kontraktsevenliga kassaflöden.

Den nya standarden innehåller även nya regler för nedskrivningsprövning av finansiella tillgångar som innebär att den tidigare modellen "inträffade förluster" ersätts av den nya modellen "förväntade kreditförluster".

Vidare finns det kvantitativa kravet på effektivitet inte längre krav. IFRS 9 är tillämplig på räkenskapsår som börjar 1 januari 2018.

IFRS 15 Intäkter från avtal med kunder ska ersätta IAS 18 Intäkter och IAS 11 Entreprenadavtal. IFRS 15 innebär en modell för intäktsredovisning för nästan alla intäkter som uppkommer genom avtal med kunder, med undantag för leasingavtal, finansiella instrument och försäkringsavtal. Grundprincipen för intäktsredovisning enligt IFRS 15 är att ett företag ska redovisa en intäkt på det sätt som återspeglar överföringen av den utlovade varan eller tjänsten till kunden, till det belopp som företaget förväntar sig rätt att erhålla i utbyte mot varan eller tjänsten. En intäkt redovisas då kunden erhåller kontroll över varan eller tjänsten. Det finns betydligt mer vägledning i IFRS 15 för specifika områden och upplysningskraven är omfattande. IFRS 15 är tillämplig för räkenskapsår som börjar 1 januari 2018 eller senare med tidigare tillämpning tillåten.

Företagsledningen har utvärderat effekterna av övergången till IFRS 15 och IFRS 9 som träder i kraft 1 januari 2018. IFRS 15 Intäkter från avtal med kunder, ersätter existerande standarder relaterade till intäktsredovisning. Vi har identifierat eventuella skillnader nuvarande redovisningsprinciper och IFRS 15. Baserat på vad som framkom har uppföljningar och analyser genomförts baserat på femstegsmodellen i IFRS 15. Företagsledningens bedömning är att effekterna av införandet av IFRS 15 inte kommer att påverka Dedicares finansiella rapportering väsentligt men det kommer innebära ökade upplysningskrav. Dedicare kommer från och med 2018 att redovisa eventuella administrativa avgifter till våra kunder som en minskad intäkt istället för som kostnad. Administrativa avgifter till kunder uppgick under 2017 till 0,3 procent av koncernens omsättning vilket inte bedöms väsentligt för koncernens finansiella rapportering. Inga övriga effekter har noterats i och med övergången. IFRS 9 Finansiella instrument, ersätter existerande standarder relaterade till finansiella instrument. Inga väsentliga effekter som har påverkan på koncernens finansiella rapportering har noterats i och med övergången. De nya standarderna inte förtidstillämpats.

IFRS 16 Leasingavtal utfärdades den 13 januari 2017 och ska ersätta IAS 17 Leasingavtal. IFRS 16 introducerar en "right of use model" och innebär för leasetagaren att i stort sett samtliga leasingavtal ska redovisas i balansräkningen, klassificering i operationella och finansiella leasingavtal ska därför inte göras. Undantagna är leasingavtal med en leasingperiod som är 12 månader eller kortare

samt leasingavtal som uppgår till mindre värden. I resultaträkningen redovisas avskrivningar på tillgången och räntekostnader på skulden. Standarden innehåller mer omfattande upplysningskrav jämfört med nuvarande standard. IFRS 16 är tillämplig för räkenskapsår som börjar 1 januari 2019 med tidigare tillämpning tillåten under förutsättning att IFRS 15 tillämpas samtidigt.

Nya IFRS och tolkningar som ännu inte börjat tillämpas är IFRS 16 Leasingavtal. Företagsledningen kommer under 2018 att utvärdera effekterna av övergången till IFRS 16 som träder i kraft 1 januari 2019. Kartläggning av koncernens leasingavtal pågår.

Övriga nya eller ändrade standarder och nya tolkningar som har publicerats men ännu inte trätt ikraft bedöms inte få någon väsentlig påverkan på koncernens finansiella rapporter när de tillämpas för första gången.

### Koncernredovisning

Koncernredovisningen omfattar moderbolaget Dedicare AB och de företag vilka Dedicare har ett bestämmande inflytande över. För att ha bestämmande inflytande krävs inflytande (beslutanderätt) över ett annat företag och förmåga att utnyttja denna beslutanderätt samt att vara exponerad för, eller ha rätt till, rörlig avkastning. Normalt föreligger bestämmande inflytande då moderbolaget direkt eller indirekt innehar mer än 50 procent av rösterna i ett annat företag.

Det koncernmässiga anskaffningsvärdet för dotterföretaget fastställs genom en förvärvsanalys i anslutning till förvärvet. I analysen fastställs dels anskaffningsvärdet för andelarna, dels det verkliga värdet av de identifierbara förvärvade tillgångarna och övertagna skulderna per förvärvstidpunkten. Anskaffningsvärdet för dotterföretaget utgörs av summan av de verkliga värdena per förvärvsdagen för erlagda tillgångar, uppkomna eller övertagna skulder och för emitterade eget kapitalinstrument som lämnats som vederlag i utbyte mot de förvärvade nettotillgångarna som är direkt hänförliga till förvärvet. I anskaffningsvärdet ingår även verkligt värde på alla tillgångar och skulder som är en följd av en överenskommelse om villkorad köpeskilling. Förvärvsrelaterade utgifter redovisas i resultatet när de uppstår.

I koncernens balansräkning redovisas de enskilda bolagens obeskattade reserver uppdelade på eget kapital (reserver) och avsättningar för skatter. I resultaträkningen redovisas som uppskjuten skatt den skatt som är hänförlig till årets förändring av obeskattade reserver.

Internvinster och mellanhavanden inom koncernen elimineras i koncernredovisningen.

### Omräkning av utländska dotterföretags resultat- och balansräkningar

Vid upprättandet av koncernredovisning omräknas koncernens utlandsverksamhetens balansräkningar från dess funktionella valuta till svenska kronor baserat på balansdagens valutakurs. Resultaträkningen omräknas till periodens genomsnittskurs. De omräkningsdifferenser som uppstår redovisas i omräkningsreserv i övrigt totalresultat. Den ackumulerade omräkningsdifferensen omförs och redovisas som del i vinst eller -förlust i de fall utlandsverksamheten avyttras. Goodwill som är hänförligt till förvärv av verksamheter med annan funktionell valuta än svenska kronor behandlas som tillgångar och skulder i den förvärvade verksamhetens valuta och omräknas till balansdagens valutakurs.

### Intäktsredovisning

Fakturerad försäljning omfattar försäljning av bemanningstjänster. Intäkter redovisas när inkomsten kan beräknas på ett tillförlitligt sätt och när det är sannolikt att de ekonomiska fördelarna kommer att tillfalla koncernen, vilket i normalfallet inträffar i samband med att tjänsten utförs.

### Rörelsesegment

Dedicares rörelsesegment rapporteras på det vis som överensstämmer med den interna rapportering som rapporteras till och följs upp av koncernens verkställande direktör.

Detta innebär en indelning i både geografi och affärssegment.

Dedicare har en verksamhet; Bemanning. Verksamheten delas upp på de geografiska områdena Sverige och Norge. De redovisningsprinciper som tillämpas för segmentsrapporteringen överensstämmer med de som koncernen tillämpar.

### Leasing

Leasingavtal klassificeras i koncernen som antingen operationella eller finansiella avtal. Finansiella leasingavtal är sådana avtal där i allt väsentligt alla ekonomiska risker och fördelar som förknippas med ägandet överförs från leasinggivaren till leasetagaren. Alla andra leasingavtal är operationella avtal. Samtliga leasingavtal utgörs av och redovisas som operationella leasingavtal, vilket innebär att leasingavgiften fördelas linjärt över leasingperioden.

## Skatter

Periodens skattekostnad eller skatteintäkt består av aktuell skatt och uppskjuten skatt. Aktuell skatt är den skatt som beräknas på det skattepliktiga resultatet för en period.

Uppskjuten skatt beräknas utifrån den skattekostnadsansatsen, vilket innebär att en jämförelse görs mellan redovisade och skattemässiga värden på tillgångar respektive skulder.

Skillnaden mellan dessa värden multipliceras med den skattesats som förväntas gälla för den period då skatten realiserar/regleras, vilket ger beloppet för den uppskjutna skatten. Uppskjutna skattefordringar redovisas i balansräkningen i den omfattning det är sannolikt att beloppen kan utnyttjas mot framtida skattepliktiga resultat.

I koncernens balansräkning redovisas de enskilda bolagens obeskattade reserver uppdelade på eget kapital (reserver) och uppskjuten avsättning för skatter. I resultaträkningen redovisas som uppskjuten skatt den skatt som är hänförlig till årets förändring av obeskattade reserver.

Uppskjutna skattefordringar redovisas i balansräkningen i den omfattning som det bedöms att beloppen kan utnyttjas mot framtida skattepliktiga överskott. Uppskjutna skattefordringar och skatteskulder kvittas då de hänförs sig till skatt som debiteras av samma skattemyndighet och då koncernen har för avsikt att reglera skatten med ett nettobelopp.

## Anläggningstillgångar

Anläggningstillgångarna är redovisade till anskaffningskostnad med avdrag för planmässiga avskrivningar och gjorda nedskrivningar baserade på en bedömning av tillgångarnas nyttjandeperiod.

Avskrivningar enligt plan är gjorda enligt följande:

Inventarier, verktyg och installationer	20–33%
Övriga immateriella tillgångar	20–33%

Tillgångarnas restvärde och nyttjandeperiod prövas vid varje rapportperiods slut och justeras vid behov.

## Fordringar

Fordringar är redovisade till det belopp var med de beräknas inflyta.

## Fordringar och skulder i utländsk valuta

Fordringar och skulder i utländsk valuta har värderats till balansdagens kurs och orealiserade kursvinster och kursförluster ingår i resultatet.

Orealiserade kursvinster på långfristiga fordringar och skulder avräknas mot orealiserade kursförluster vartefter överskjutande kursvinst eller kursförlust redovisas i resultaträkningen som en finansiell intäkt eller finansiell kostnad.

## Finansiella instrument

En finansiell tillgång eller skuld tas upp i rapporten för finansiell ställning när bolaget blir part i instrumentets avtalsmässiga villkor. En finansiell tillgång tas bort från rapporten för finansiell ställning när rättigheterna i avtalet realiserar, förfaller eller bolaget förlorar kontrollen över dem. En finansiell skuld tas bort från rapporten för finansiell ställning när förpliktelsen i avtalet fullgörs eller på annat sätt utsläcks. Finansiella instrument redovisas till upplupet anskaffningsvärde eller verkligt värde beroende på den initiala kategoriseringen under IAS 39 (se kategoriseringen under respektive finansiell tillgång/finansiell skuld nedan.) Koncernen har inga derivatinstrument eller finansiella tillgångar eller skulder som redovisas till verkligt värde.

## Likvida medel

Likvida medel består av kassamedel hos finansinstitut samt kortfristiga likvida placeringar med en löptid från anskaffningstidpunkten understigande tre månader, vilka är utsatta för endast en obetydlig risk för värdefluktationer. Likvida medel redovisas till dess nominella belopp.

## Kundfordringar

Kundfordringar kategoriseras som "Lånefordringar och kundfordringar" vilket innebär värdering till upplupet anskaffningsvärde. Kundfordrans förväntade löptid är kort, varför värdet redovisats till nominellt belopp utan diskontering.

Osäkra kundfordringar bedöms individuellt och reserveras i balansräkningen baserat på återvinningsbart belopp. Eventuella nedskrivningar redovisas i rörelsens kostnader.

### Övriga fordringar

Övriga fordringar är fordringar som uppkommer då företaget tillhandahåller pengar utan avsikt att idka handel med fordringsrätten. Om den förväntade innehavstiden är kortare än ett år utgör de kortfristiga övriga fordringar.

Dessa fordringar kategoriseras i enlighet med IAS 39 som "Lånefordringar och kundfordringar". Tillgångar inom denna kategori värderas till upplupet anskaffningsvärde.

### Skulder

Dedicares leverantörsskulder och övriga skulder kategoriseras som andra skulder och värderas till upplupet anskaffningsvärde. Eventuella lånekostnader redovisas i resultaträkningen fördelat över låneperioden, med tillämpning av effektivräntemetoden. Långfristiga skulder har en förväntad löptid längre än 1 år medan kortfristiga har en löptid kortare än 1 år. Leverantörsskulders förväntade löptid är kort, varför skulden redovisats till nominellt belopp utan diskontering.

### Avsättningar

En avsättning redovisas i balansräkningen när det föreligger ett åtagande, det är troligt att ett utflöde av resurser kommer att krävas för att reglera åtagandet och att en tillförlitlig uppskattning av beloppet kan göras. Avsättningar görs med det belopp som är den bästa uppskattningen av det belopp som krävs för att reglera den befintliga förpliktelsen på balansdagen. Där effekten av när i tiden betalning sker är väsentlig, beräknas avsättningar genom diskontering av det förväntade framtida kassaflödet till en räntesats före skatt som återspeglar aktuella marknadsbedömningar av pengars tidvärde och, om det är tillämpligt, de risker som är förknippade med skulden. Avsättningar omprövas vid varje bokslutstillfälle.

### Kassaflödesanalys

Kassaflödesanalysen upprättas enligt indirekt metod i enlighet med IAS 7.

### Ersättning till anställda

Ersättningar till anställda i form av löner, betald semester, betald sjukfrånvaro med mera samt pensioner redovisas i takt med intjänandet. Beträffande pensioner och andra

ersättningar efter avslutat anställning klassificeras dessa som avgiftsbestämda eller förmånsbestämda. För tjänstemän i Sverige tryggas ITP 2-planens förmånsbestämda pensionsåtaganden för ålders- och familjepension (alternativt familjepension) genom en försäkring i Alecta. Enligt ett uttalande från Rådet för finansiell rapportering, UFR 10 Redovisning av pensionsplanen ITP 2 som finansieras genom försäkring i Alecta, är detta en förmånsbestämd plan som omfattar flera arbetsgivare. För räkenskapsåret 2017 har bolaget inte haft tillgång till information för att kunna redovisa sin proportionella andel av planens förpliktelser, förvaltningstillgångar och kostnader vilket medfört att planen inte varit möjlig att redovisa som en förmånsbestämd plan. Pensionsplanen ITP 2 som tryggas genom en försäkring i Alecta redovisas därför som en avgiftsbestämd plan, det vill säga att erlagda premier kostnadsförs i takt med att avgifterna betalas och förmånerna intjänas. Koncernens och moderbolagets pensionskostnader samt upplysningar avseende ITP-planen i Alecta framgår av not 5.

### Nedskrivningar

Vid varje rapporttillfälle görs en bedömning av om det föreligger någon indikation på en värdeminskning avseende koncernens tillgångar. Om så är fallet sker en beräkning av tillgångens återvinningsvärde. Goodwill har allokerats till kassagenererande enheter och är, tillsammans med immateriella tillgångar med obestämbar nyttjandeperiod och immateriella tillgångar som inte tagits i bruk, föremål för årliga nedskrivningsprövningar även om någon indikation på värdeminskning inte föreligger. Prövning av nedskrivningsbehovet sker dock oftare om det finns indikationer på att en värdeminskning har inträffat. Återanskaffningsvärdet utgörs av det högsta av nyttjandevärdet i verksamheten och det värde som skulle erhållas om tillgången avyttrades till en oberoende part, nettoförsäljningsvärdet. Nyttjandevärdet utgörs av nuvärdet av samtliga in- och utbetalningar som är hänförliga till tillgången under den period den förväntas nyttjas i verksamheten med tillägg av nuvärdet av nettoförsäljningsvärdet vid nyttjande periodens slut. Om det beräknade återvinningsvärdet understiger det redovisade värdet görs en nedskrivning till tillgångens återvinningsvärde. En nedskrivning redovisas i resultaträkningen. Gjorda nedskrivningar återförs om förändringar skett i de

antaganden som ledde fram till den ursprungliga nedskrivningen, och detta gör att nedskrivningen inte längre är motiverad. Återföring av gjord nedskrivning görs inte så att det redovisade värdet överstiger vad som skulle ha redovisats, efter avdrag för planenliga avskrivningar, om någon nedskrivning inte gjorts. En återföring av gjorda nedskrivningar redovisas i resultat räkningen. Nedskrivning av goodwill återförs inte.

### Goodwill

Goodwill utgörs av det belopp varmed anskaffningsvärdet överstiger det verkliga värdet på koncernens andel av det förvärvade dotterföretagets identifierbara tillgångar vid förvärvstillfället. Om det visar sig att verkligt värde på förväntade tillgångar, skulder och eventualförpliktelser överstiger anskaffningsvärdet redovisas överskottet omedelbart som en intäkt i resultaträkningen. Goodwill har en obestämbar nyttjandeperiod och redovisas till anskaffningsvärde med avdrag för ackumulerade nedskrivningar. Vid försäljning av en verksamhet redovisas goodwill hänförligt till denna verksamhet i beräkningen av vinst eller förlust av avyttringen.

### Immateriella tillgångar som förvärvats i ett företagsförvärv

Immateriella tillgångar som förvärvats i ett företagsförvärv identifieras och redovisas separat från goodwill när de uppfyller definitionen av en immateriell tillgång och deras verkliga värden kan beräknas på ett tillförlitligt sätt.

Anskaffningsvärdet för sådana immateriella tillgångar utgörs av deras verkliga värde vid förvärvstidpunkten. De immateriella tillgångarna från förvärvet består av värdet av de kundavtal som medföljde förvärvet. Avskrivningstiden baseras på den bedömning som gjordes vid förvärvsanalysen vilken är baserad på historisk erfarenhet av och bedömd genomsnittlig tid för kundavtal, vilket uppgår till ca 5 år. Denna bedömning utvärderas årligen och har inte ändrats efter förvärvstidpunkten.

Efter det första redovisningstillfället redovisas immateriella tillgångar förvärvade i ett rörelseförvärv till anskaffningsvärde med avdrag för ackumulerade avskrivningar och eventuella ackumulerade nedskrivningar på samma sätt som separat förvärvade immateriella tillgångar.

### Resultat per aktie

Resultat per aktie före utspädning beräknas genom att dividera vinst eller förlust hänförlig till innehavare av stamaktier i moderbolaget (täljaren) med det vägda genomsnittliga antalet utestående stamaktier (nämnaren) under perioden. Det förekommer ingen utspädning. Se not 12.

### Moderbolagets redovisningsprinciper

Moderbolaget har upprättat sin årsredovisning enligt Årsredovisningslagen och RFR 2 Redovisning för juridiska personer, samt tillämpliga uttalanden från Rådet för finansiell rapportering. RFR 2 innebär att moderbolaget i årsredovisningen för den juridiska personen ska tillämpa samtliga av EU godkända IFRS standarder och uttalanden så långt detta är möjligt inom ramen för Årsredovisningslagen och Tryggandelagen ned hänsyn till sambandet mellan redovisning och beskattning. Rekommendationen anger vilka undantag och tillägg som ska göras från IFRS. De ändringar i RFR 2 Redovisning för juridiska personer som har trätt ikraft och gäller för räkenskapsåret 2016 och 2017 har inte haft/kommer inte att få någon väsentlig påverkan på moderbolagets finansiella rapporter. Moderbolagets redovisning överensstämmer med koncernens principer med undantag av vad som framgår nedan.

### Skatter

I moderbolaget redovisas obeskattade reserver inklusive uppskjuten skatteskuld. I koncernredovisningen delas däremot obeskattade reserver upp på uppskjuten skatteskuld och eget kapital.

### Andelar i dotterföretag

Andelar i dotterföretag redovisas enligt anskaffningsvärdemetoden. Förvärvsrelaterade kostnader för dotterföretag, som kostnadsförs i koncernredovisningen, ingår som en del i anskaffningsvärdet för andelar i dotterföretag. Det redovisade värdet för andelar i dotterföretag prövas avseende eventuellt nedskrivningsbehov då indikation på nedskrivningsbehov föreligger.

**Not 1 Segmentsinformation**

Dedicares rörelsesegment rapporteras på det vis som överensstämmer med den interna rapportering som rapporteras till och följs upp av koncernens verkställande direktör. Dedicare följer upp verksamheten med indelning på rörelsesegmenten Bemanning Sverige och Bemanning Norge. De redovisningsprinciper som tillämpas för segmentsrapporteringen överensstämmer med de som koncernen tillämpar. Samtliga intäkter i tabellen

nedan utgör intäkter från externa kunder. Landsuppdelningen av segmenten motsvarar från vilket land den externa intäkten kommer. Koncernen har en kund vars intäkter utgör cirka 8 procent av koncernens intäkter. Intäkterna från denna kund uppgår till 60,8 MSEK och redovisas mot segmentet Bemanning Norge.

Intäkter per rörelsesegment, KSEK	Koncernen		Moderbolaget	
	2017	2016	2017	2016
Sverige	566 087	468 949	538 492	447 704
Norge	219 143	181 155	-	-
<b>Summa</b>	<b>785 230</b>	<b>650 104</b>	<b>538 492</b>	<b>447 704</b>

Rörelseresultat per rörelsesegment	Koncernen	
	2017	2016
Sverige	53 479	56 083
Norge	23 976	13 428
<b>Rörelseresultat</b>	<b>77 455</b>	<b>69 511</b>
Finansiella intäkter och kostnader	977	-266
Elimineringar	-448	-210
<b>Resultat före skatt</b>	<b>77 984</b>	<b>69 035</b>

Tillgångar	Koncernen	
	2017-12-31	2016-12-31
Sverige	188 554	185 818
Norge	58 070	59 252
Eliminering	-13 594	-12 788
<b>Summa</b>	<b>233 030</b>	<b>232 282</b>

Skulder	Koncernen	
	2017-12-31	2016-12-31
Sverige	-73 118	-64 634
Norge	-40 380	-39 136
Eliminering	-10 072	-6 839
<b>Summa</b>	<b>-123 570</b>	<b>-110 609</b>

**Not 1 Segmentsinformation, forts**

	Koncernen	
	2017	2016
Investeringar		
Sverige	87	326
Norge	241	295
Summa	328	621

	Koncernen	
	2017	2016
Avskrivningar materiella och immateriella anläggningstillgångar		
Sverige	705	983
Norge	186	206
Summa	891	1 189

**Not 2 Uppgift om inköp och försäljning inom samma koncern, m m**

	Koncernen		Moderbolaget	
	2017	2016	2017	2016
Inköp	-	-	-	-
Försäljning	-	-	-	-

**Not 3 Revisorns arvode och kostnadsersättning**

KSEK	Koncernen		Moderbolaget	
	2017	2016	2017	2016
<b>Deloitte AB</b>				
Revisionsuppdrag	27	457	-	402
Övrig revisionsverksamhet utöver revisionsuppdraget	84	97	12	22
Skatterådgivning	45	62	1	12
Summa	156	616	13	436

KSEK	Koncernen		Moderbolaget	
	2017	2016	2017	2016
<b>Grant Thornton AB</b>				
Revisionsuppdrag	420	-	420	-
Övrig revisionsverksamhet utöver revisionsuppdraget	-	-	-	-
Skatterådgivning	-	-	-	-
Summa	420	-	420	-
	576	616	433	436

**Not 4 Leasingavtal**

Koncernen disponerar enligt hyresavtal bilar och kopiatorer. Samtliga leasingavtal utgörs av och redovisas som operationella leasingavtal, vilket innebär att leasingavgiften fördelas linjärt över leasingperioden. Årets kostnad för hyra av bilar och kopiatorer avseende leasingavgifter uppgick till 394 (395). Koncernen disponerar vidare lokaler med avtalade årshyror uppgående till 4 143 (3 732). I slutet av mars 2018 flyttar huvudkontoret in i nya lokaler på Ringvägen 100 i Stockholm.

Framtida ej uppsägningsbara leasingavgifter och lokalhyror uppgår till:

KSEK	Koncernen	Moderbolaget
Inom ett år	4 464	3 383
Senare än ett år men inom fem år	15 704	12 566
Senare än fem år	1 130	782
Summa	21 298	16 730



**Not 5 Antal anställda, löner, andra ersättningar och sociala kostnader**

Medeltalet anställda	2017		2016	
	Antal anställda	Varav antal män	Antal anställda	Varav antal män
<b>Moderbolaget</b>				
Sverige	410	104	330	88
<b>Totalt i moderbolaget</b>	<b>410</b>	<b>104</b>	<b>330</b>	<b>88</b>
<b>Dotterföretag</b>				
Sverige	21	8	18	10
Norge	201	55	160	35
<b>Totalt i dotterföretag</b>	<b>222</b>	<b>63</b>	<b>178</b>	<b>45</b>
<b>Totalt i koncernen</b>	<b>632</b>	<b>167</b>	<b>508</b>	<b>133</b>

Fördelning ledande befattningshavare per balansdagen	Koncernen		Moderbolaget	
	2017-12-31	2016-12-31	2017-12-31	2016-12-31
<b>Kvinnor:</b>				
styrelseledamöter	2	2	2	2
andra personer i företagets ledning inkl VD	3	3	3	3
<b>Män:</b>				
styrelseledamöter	3	3	3	3
andra personer i företagets ledning inkl VD	2	2	1	1
<b>Totalt</b>	<b>10</b>	<b>10</b>	<b>9</b>	<b>9</b>

Löner, ersättningar m m	2017		2016	
	Löner och andra ersättningar	Soc kostn (varav pens kostnader)	Löner och andra ersättningar	Soc kostn (varav pens kostnader)
<b>Moderbolaget</b>	227 374	90 388	191 308	73 425
		(15 964)		(11 817)
<b>Dotterföretag</b>	143 356	22 891	118 362	19 767
		(1 757)		(2 447)
<b>Totalt i koncernen</b>	<b>370 730</b>	<b>113 279</b>	<b>309 670</b>	<b>93 191</b>
		(17 721)		(14 264)

Löner och andra ersättningar fördelade per land och mellan styrelseledamöter m fl och anställda	2017		2016	
	Styrelse och VD (varav tantiem o.d)	Övriga anställda	Styrelse och VD (varav tantiem o.d)	Övriga anställda
<b>Moderbolaget</b>				
Sverige	9 996	217 378	8 044	183 264
	(1 814)		(1 771)	
<b>Dotterföretag</b>				
Sverige	–	9 645	–	5 630
	–	–	–	–
Norge	1 051	132 660	2 153	108 382
	(0)		(972)	
<b>Totalt i dotterföretag</b>	<b>1 051</b>	<b>142 305</b>	<b>2 153</b>	<b>114 012</b>
	(0)		(972)	
<b>Totalt i koncernen</b>	<b>11 046</b>	<b>359 684</b>	<b>10 197</b>	<b>297 276</b>
	(1 814)		(2 743)	

Av moderbolagets pensionskostnader avser 610 (1 130) gruppen styrelse och VD. Bolagets utestående pensionsförpliktelse till dessa uppgår till 0 (0).

Av koncernens pensionskostnader avser 644 (1 176) gruppen styrelse och VD. Bolagets utestående pensionsförpliktelse till dessa uppgår till 0 (0).

Justering har skett av tantiem o.d för 2016 i moderbolaget. Denna siffra avser nu endast belopp för koncernchef/VD.

**Not 5 Antal anställda, löner, andra ersättningar och sociala kostnader, forts****ITP2 försäkringar tecknade i Alecta**

Premien för den förmånsbestämda ålders- och familjepensionen är individuellt beräknad och är bland annat beroende av lön, tidigare intjänad pension och förväntad återstående tjänstgöringstid. Förväntade avgifter 2018 för ITP 2-försäkringar som är tecknade i Alecta uppgår till 646 (2 997). Koncernens andel av de sammanlagda sparpremierna i planen och koncernens andel av det totala antalet aktiva medlemmar i planen uppgår till 0,037 procent respektive 0,037 procent (2016: 0,018 respektive 0,018).

Den kollektiva konsolideringsnivån utgörs av marknadsvärdet på Alectas tillgångar i procent av försäkringsåtagandena beräknade enligt Alectas försäkringstekniska metoder och antaganden, vilka inte överensstämmer med IAS 19. Den kollektiva konsolideringsnivån ska normalt tillåtas variera mellan 125 och 155 procent. Om Alectas kollektiva konsolideringsnivå understiger 125 procent eller överstiger 155 procent ska åtgärder vidtas i syfte att skapa förutsättningar för att konsolideringsnivån återgår till normalintervallet. Vid låg konsolidering kan en åtgärd vara att höja det avtalade priset för nyteckning och utökning av befintliga för- måner. Vid hög konsolidering kan en åtgärd vara att införa premiere- duk- tioner. Vid utgången av 2017 uppgick Alectas överskott i form av den kol- lektiva konsolideringsnivån till 154 procent (149).

**Riktlinjer för ersättningar till ledande befattningshavare**

Vid årsstämman 2017 beslutades om riktlinjer för ersättningar till ledande befattningshavare i enlighet med styrelsens förslag. Styrelsen har under året fungerat som ersättningskommitté.

**Motiv**

Dedicare ska erbjuda marknadsmässiga villkor som gör att bolaget kan rekrytera och behålla kompetent personal. Ersättningen till ledande befattningshavare ska bestå av en fast månadslön, rörlig ersättning, pension och andra sedvanliga förmåner. Ersättningen baseras på individens engagemang och prestation i förhållande till i förväg uppställda mål, såväl individuella som gemensamma mål för hela bolaget. Utvärdering av den individuella prestationen sker kontinuerligt.

**Lönemodell för verkställande direktören**

Verkställande direktören har under perioden haft en lönemodell som bygger på en fast månadslön och en rörlig ersättning som kan uppgå till mellan 0–80 procent av den fasta lönen. Avseende år 2017 uppgår den rörliga lönen för koncernens verkställande direktör till 1 814 (1 771).

**Rörligt löneavtal för övriga ledande befattningshavare**

För övriga ledande befattningshavare har tillämpats en lönemodell som bygger på en fast månadslön och en rörlig ersättning. Den rörliga ersättningen för ledande befattningshavare har varierat från 0 till 40 procent av den fasta lönen.

Sjuklön, semesterlön och pension har beräknats på det faktiska löne- utfallet.

**Övriga ersättningar och anställningsvillkor**

Verkställande direktören har pensionsförmåner som motsvarar premienivån för ITP-planen. Övriga ledande befattningshavare omfattas av avgifts- bestämda pensionsplaner som i allt väsentligt motsvarar premienivån för ITP-planen. Pensionsålder för samtliga ledande befattningshavare är 65 år. Verkställande direktören har uppsägningstid på sex månader från egen sida och tolv månader från bolagets sida.

Ledande befattningshavare har vid egen respektive bolagets uppsägning av anställningsavtal rätt till sex månaders uppsägningstid. Månads- lön ska utgå under hela uppsägningstiden, dock med avräkning för annan lön som erhålls under uppsägningstiden.

Det finns inte några överenskommelser om ytterligare avgångsvederlag för de ledande befattningshavarna.

**Avvikelse från riktlinjerna**

Styrelsen har rätt att frångå ovanstående riktlinjer om styrelsen bedömer att det i ett enskilt fall finns särskilda skäl som motiverar det.

**Not 5 Antal anställda, löner, andra ersättningar och sociala kostnader, forts****Ersättning till styrelse och koncernledning**

2017	Lön/Styrelsearvode	Rörlig lön	Övriga förmåner	Pensionskostnader	Totalt
Björn Örås (Styrelseordförande)	370	–	–	–	370
Kristian Faeste (Styrelseledamot)	160	–	–	–	160
Anna Lefevre Skjöldebrand (Styrelseledamot)	160	–	–	–	160
Anna–Stina Nordmark Nilsson (Styrelseledamot)	160	–	–	–	160
Dag Sundström (Styrelseledamot)	160	–	–	–	160
Verkställande Direktören	3 216	1 814	–	610	5 640
Andra ledande befattningshavare (4 st)	4 550	456	–	1 501	6 507
<b>Totalt</b>	<b>8 776</b>	<b>2 270</b>	<b>–</b>	<b>2 111</b>	<b>13 157</b>

I lön för verkställande direktören ingår lön för Stig Engcrantz perioden 1 januari–31 december och Krister Widström perioden 13 november–31 december. Utöver ovan har avgångsvederlag till Stig Engcrantz reserverats med ett belopp motsvarande 3,2 MKR.

2016	Lön/Styrelsearvode	Rörlig lön	Övriga förmåner	Pensionskostnader	Totalt
Björn Örås (Styrelseordförande)	360	–	–	–	360
Kristian Faeste (Styrelseledamot)	155	–	–	–	155
Anna Lefevre Skjöldebrand (Styrelseledamot)	155	–	–	–	155
Anna–Stina Nordmark Nilsson (Styrelseledamot)	155	–	–	–	155
Dag Sundström (Styrelseledamot)	155	–	–	–	155
Verkställande Direktören	2 677	1 771	–	1 130	5 578
Andra ledande befattningshavare (4 st)	3 821	1 340	–	744	5 905
<b>Totalt</b>	<b>7 478</b>	<b>3 111</b>	<b>–</b>	<b>1 874</b>	<b>12 463</b>

**Not 6 Teckningsoptioner till ledande befattningshavare och andra anställda**

Per 2017-12-31 finns inga utestående teckningsoptioner i koncernen.

**Koncernen och moderbolaget**

Namn	Antal teckningsoptioner	Inbetalat belopp	Marknadsvärde
Stig Engcrantz	40 500	109	109
Lia Sandström	8 100	22	22
Petter Nyhagen	8 100	22	22
Malin Lindley-Nord	8 100	22	22
<b>Summa</b>	<b>64 800</b>	<b>175</b>	<b>175</b>

**Teckningsoptioner 2014/2017**

Vid årsstämman den 22 april 2014 beslutades om ett aktierelaterat incitamentsprogram för ledande befattningshavare i form av emission av högst 81 000 teckningsoptioner. 64 800 teckningsoptioner tecknades; 40 500 av verkställande direktören för moderbolaget och resterande av tre ledande befattningshavare. Teckningsoptionerna tilldelades i maj 2014 och har förvärvats till ett pris uppgående till 2,70 kr per teckningsoption. Betalning har erlagts kontant. Verkligt värde på teckningsoptionerna vid tilldelningstidpunkten har beräknats till 2,70 kr. Det verkliga värdet för teckningsoptionerna vid tilldelningstidpunkten har fastställts med hjälp av Black-Scholes värderingsmodell. De viktiga indata som användes i beräkningen var: en aktiekurs på 20,31 kr på tilldelningsdagen, ovanstående lösenpris, volatilitet på 37,5 procent, förväntad

utdelning 3,25 kr, förväntad löptid på optionerna på 2,94 år och årlig riskfri ränta på 0,8 procent. Eftersom teckningsoptionerna förvärvats till ett pris motsvarande marknadsvärde utgör de inte någon aktierelaterad ersättning.

Per den 30 april 2017 hade 64 800 teckningsoptioner nyttjats och bolagets aktiekapital har därmed ökat med 32 400 SEK motsvarande 0,7 procent av aktiekapitalet.

Parameter	Antagande
Värde underliggande tillgång (SEK)	20,31
Löptid (år)	2,94
Riskfri ränta	0,80%
Nuvärde av förväntade utdelningar (SEK)	3,25
Volatilitet	37,50%

**Not 7 Resultat från andelar i koncernföretag**

	Moderbolaget	
	2017	2016
Utdelning från dotterbolaget Dedicare AS	12 396	15 810
Utdelning från dotterbolaget Dedicare Doctor AS	3 099	2 108
Nedskrivning fordran Dedicare OY	-31	-39
<b>Summa</b>	<b>15 464</b>	<b>17 879</b>

**Not 8 Övriga ränteintäkter och liknande resultatposter**

	Koncernen		Moderbolaget	
	2017	2016	2017	2016
Ränteintäkter	213	220	766	199
Kursdifferenser	831	-	6 305	-
<b>Summa</b>	<b>1 044</b>	<b>220</b>	<b>7 071</b>	<b>199</b>

Av moderbolagets ränteintäkter och liknande resultatposter utgör 553 (0) intäkter från andra koncernföretag.

**Not 9 Räntekostnader och liknande resultatposter**

	Koncernen		Moderbolaget	
	2017	2016	2017	2016
Räntekostnader	-515	-570	-1 325	-241
Kursdifferenser	-	-126	-	-7 745
<b>Summa</b>	<b>-515</b>	<b>-696</b>	<b>-1 325</b>	<b>-7 986</b>

Av moderbolagets övriga räntekostnader och liknande resultatposter utgör 1 250 (0) kostnader till andra koncernföretag.

**Not 10 Bokslutsdispositioner och obeskattade reserver**

	Moderbolaget	
	2017	2016
<b>Bokslutsdispositioner</b>		
Avsättning till periodiseringsfond	-14 518	-11 339
Skillnad mellan bokförd avskrivning och avskrivning enligt plan	9	303
Lämnat koncernbidrag	-2 000	-3 500
<b>Summa</b>	<b>-16 509</b>	<b>-14 536</b>

Moderbolaget lämnade 2017 koncernbidrag till ett helägt dotterbolag; Acapedia AB. Under 2016 lämnades koncernbidrag till de helägda dotterbolagen Nurse24 AB och Acapedia AB.

	Moderbolaget	
	2017-12-31	2016-12-31
<b>Obeskattade reserver</b>		
Periodiseringsfond	44 947	30 429
Ackumulerade överavskrivningar	43	52
<b>Summa</b>	<b>44 990</b>	<b>30 481</b>

**Not 11 Skatt på årets resultat**

	Koncernen		Moderbolaget	
	2017	2016	2017	2016
Följande komponenter ingår i skattekostnaden:				
Aktuell skatt	-14 668	-13 294	-9 582	-7 498
Uppskjuten skatt	-3 238	-2 802	81	-357
<b>Summa skatt på årets resultat</b>	<b>-17 906</b>	<b>-16 096</b>	<b>-9 501</b>	<b>-7 855</b>
Redovisat resultat före skatt	77 984	69 035	57 723	52 631
Skatt enligt gällande skattesats för moderbolaget 22%	-17 156	-15 188	-12 699	-11 579
Skatteeffekt av:				
Justering av skatt tidigare år		-15		
Ej avdragsgilla kostnader	-396	-280	-211	-238
Ej skattepliktiga intäkter	19	20	3 409	3 962
Skillnader i skattesats	-373	-633	-	-
<b>Redovisad skatt</b>	<b>-17 906</b>	<b>-16 096</b>	<b>-9 501</b>	<b>-7 855</b>

**Uppskjutna skattefordringar**

	Koncernen		Moderbolaget	
	2017-12-31	2016-12-31	2017-12-31	2016-12-31
Uppskjutna skattefordringar är hänförliga till följande poster:				
Temporära skillnader	134	6	81	6
<b>Summa</b>	<b>134</b>	<b>6</b>	<b>81</b>	<b>6</b>

**Ej redovisad uppskjuten skatt**

	Koncernen	
	2017-12-31	2016-12-31
Uppskjuten skattefordran		
Avseende ej utnyttjade underskottsavdrag	575	568
<b>Ej bokförd uppskjuten skattefordran</b>	<b>575</b>	<b>568</b>

Uppskjuten skattefordran redovisas i koncernbalansräkningen för outnyttjade underskottsavdrag, i den mån de beräknas bli utnyttjade. I Finland är skattefordran 575 (568), varav bokfört 0. Tidsgränsen för den finska skattefordran fördelar sig på åren 2018 till 2022. Skattesatsen i Finland är 20 procent.

**Uppskjutna skatteskulder**

	Koncernen	
	2017-12-31	2016-12-31
Koncernens uppskjutna skatteskulder är hänförliga till följande poster:		
Obeskattade reserver	10 072	6 706
<b>Summa</b>	<b>10 072</b>	<b>6 706</b>

**Not 12 Resultat per aktie**

	Koncernen	
	2017	2016
Årets resultat	60 078	52 938
Antal aktier, genomsnitt, före utspädning	9 055 406	8 990 606
Antal aktier, genomsnitt, efter utspädning	9 055 406	9 028 128
Resultat per aktie, före utspädning SEK	6,64	5,89
Resultat per aktie, efter utspädning SEK	6,64	5,86
Föreslagen utdelning per aktie, SEK	5,0	8,0
Föreslagen utdelning TSEK	45 277	72 437

**Not 13 Goodwill**

	Koncernen	
	2017-12-31	2016-12-31
Ingående anskaffningsvärden	6 435	5 806
Justering till balansdagskurs	-367	629
<b>Utgående ackumulerade anskaffningsvärden</b>	<b>6 068</b>	<b>6 435</b>
Utgående redovisat värde	6 068	6 435

Koncernens goodwill 2017-12-31 uppgår till 6 068 (6 435) och är i sin helhet hänförlig till förvärvet av Dedicare AS.

Goodwill har allokerats till de kassagenererande enheter som förväntats bli gynnade av synergierna i förvärvet och motsvarar den nivå på vilken goodwill följs i den interna styrningen. Goodwill per 2017-12-31 avser Dedicare AS och hänförs till segmentet Bemanning Norge och är den nivå på vilken nedskrivningsbehovet prövas.

Prövning av nedskrivningsbehov för goodwill görs årligen samt då indikationer finns på att nedskrivningsbehov föreligger. Goodwill prövas för nedskrivningsbehov genom att beräkna nyttjandevärdet för de kassagenererande enheter till vilken goodwillen allokerats. Dessa beräkningar utgår från uppskattade framtida kassaflöden baserade på finansiella budgetar som godkänts av styrelsen och täcker den närmaste treårsperioden efter balansdagen och för den efterföljande tvåårsperioden har företags-

ledningen gjort en egen bedömning. Därefter har en evig tillväxt om 2 procent (2) tillämpats. De mest väsentliga antaganden som ligger till grund för nedskrivningsprövningen baseras på historisk erfarenhet och företagsledningens bedömning om framtiden och utgörs främst av marknadens tillväxt som skapar förutsättning för försäljningstillväxt, löneutvecklingen för läkare och sjuksköterskor som påverkar kostnaderna, rörelsemarginal och diskonteringsränta. Diskonteringsräntan före skatt återspeglar de specifika risker som gäller för de olika segmenten och uppgår i nedskrivningsprövningen till 14 procent (14). Baserat på de antaganden som ligger till grund för nedskrivningsprövningen per balansdagen har inget nedskrivningsbehov identifierats och en rimlig förändring av något av dessa antaganden skulle inte föranleda ett nedskrivningsbehov. Nyttjandevärdet för Dedicare AS överskrider vida det redovisade Goodwillvärdet.

**Not 14 Övriga immateriella anläggningstillgångar**

	Koncernen		Moderbolaget	
	2017-12-31	2016-12-31	2017-12-31	2016-12-31
Ingående anskaffningsvärde	2 341	2 242	2 269	2 170
Inköp	-	99	-	99
Försäljningar/utrangeringar	-	-	-	-
<b>Utgående ackumulerade anskaffningsvärden</b>	<b>2 341</b>	<b>2 341</b>	<b>2 269</b>	<b>2 269</b>
Ingående avskrivningar	-1 345	-703	-1 307	-683
Försäljningar/utrangeringar	-	-	-	-
Årets avskrivningar	-327	-642	-299	-622
<b>Utgående ackumulerade avskrivningar</b>	<b>-1 672</b>	<b>-1 345</b>	<b>-1 606</b>	<b>-1 307</b>
<b>Utgående redovisat värde</b>	<b>669</b>	<b>996</b>	<b>663</b>	<b>964</b>

Övriga immateriella anläggningstillgångar utgörs av aktiverade kostnader för IT system och ekonomisystem.

**Not 15 Inventarier, verktyg och installationer**

	Koncernen		Moderbolaget	
	2017-12-31	2016-12-31	2017-12-31	2016-12-31
Ingående anskaffningsvärde	2 522	2 682	1 822	2 154
Inköp	328	522	87	1 225
Försäljningar/utrangeringar	-558	-682	-5	-557
Valutakursförändringar	-	-	-	-
<b>Utgående ackumulerade anskaffningsvärden</b>	<b>2 292</b>	<b>2 522</b>	<b>1 904</b>	<b>1 822</b>
Ingående avskrivningar	-935	-1 124	-664	-886
Försäljningar/utrangeringar	506	737	5	583
Valutakursförändringar	-	-	-	-
Årets avskrivningar	-564	-548	-363	-361
<b>Utgående ackumulerade avskrivningar</b>	<b>-994</b>	<b>-935</b>	<b>-1 022</b>	<b>-664</b>
<b>Utgående redovisat värde</b>	<b>1 298</b>	<b>1 587</b>	<b>883</b>	<b>1 158</b>

**Not 16 Andelar i koncernföretag**

	Moderbolaget	
	2017-12-31	2016-12-31
Ingående redovisat värde	19 576	19 476
Förvärv av dotterbolaget Acapedia AB	–	100
<b>Utgående redovisat värde</b>	<b>19 576</b>	<b>19 576</b>

Företagets namn	Antal andelar	Kapitalandel %	Bokfört värde
Dedicare AS	3 956	100%	9 844
Dedicare Doctor AB	1 000	100%	100
Dedicare Oy	1 000	100%	–
Dedicare Doctor AS	905	100%	9 232
Doctor24 i Skandinavien AB	1 000	100%	100
Nurse24 AB	1 000	100%	100
Dedicare Nurse Sverige AB	1 000	100%	100
Acapedia AB	1 000	100%	100
<b>Summa</b>			<b>19 576</b>

Företagets namn	Org.nr	Säte	Eget kapital	Resultat
Dedicare AS	982529786	Stjørdal (Norge)	3 956	–1 268
Dedicare Doctor AB	556583-9742	Stockholm	157 494	10 279
Dedicare Oy	2219561-1	Helsingfors	–317	–66
Dedicare Doctor AS	983077196	Stjørdal (Norge)	14 406	508
Doctor24 i Skandinavien AB	556599-1634	Stockholm	2 369	704
Nurse24 AB	556583-6466	Stockholm	1 693	899
Dedicare Nurse Sverige AB	559006-4456	Stockholm	100	0
Acapedia AB	559036-9582	Stockholm	1 033	347

**Not 17 Kundfordringar**

Fordringar som ej anses vara osäkra	Koncernen		Moderbolaget	
	2017-12-31	2016-12-31	2017-12-31	2016-12-31
Ej förfallna	66 859	68 936	49 364	50 921
1–30 dagar	3 601	3 541	1 893	2 419
31–90 dagar	684	1 757	407	378
91–180 dagar	311	164	54	135
>180 dagar	274	282	98	126
<b>Summa</b>	<b>71 729</b>	<b>74 680</b>	<b>51 816</b>	<b>53 978</b>

	2017-12-31	2016-12-31	2017-12-31	2016-12-31
Kundfordringar, brutto	72 702	75 012	52 507	54 138
Ingående reserv för osäkra fordringar	–332	–1 927	–160	–1 874
Periodens reserveringar	–1 484	–511	–1 144	–234
Återförda reserveringar	843	2 106	613	1 950
Utgående reserv för osäkra fordringar	–973	–332	–691	–160
<b>Kundfordringar, netto</b>	<b>71 729</b>	<b>74 680</b>	<b>51 816</b>	<b>53 978</b>

Av koncernens totala kundfordringar är 1 269 (2 202) förfallna mer än 30 dagar. Netto, efter avdrag för reserv för osäkra fordringar uppgår kundfordringar som är förfallna mer än 30 dagar till 296 (1 871) i koncernen. För moderbolaget är kundfordringar uppgående till 559 (638) förfallna mer än 30 dagar. Netto, efter avdrag för reserv för osäkra fordringar uppgår kundfordringar som är förfallna mer än 30 dagar till 478 (479) i moderbolaget. Bolagen gör löpande bedömning av behov av reserver för osäkra fordringar på individuell nivå.



**Not 18 Förutbetalda kostnader och upplupna intäkter**

	Koncernen		Moderbolaget	
	2017-12-31	2016-12-31	2017-12-31	2016-12-31
Förutbetalda hyror	1 489	1 721	613	608
Upplupna intäkter	55 727	61 198	37 951	42 517
Övriga förutbetalda kostnader	1 808	1 626	976	1 011
<b>Summa</b>	<b>59 024</b>	<b>64 544</b>	<b>39 540</b>	<b>44 136</b>

**Not 19 Aktiekapital**

År	Transaktion	Förändring av antal aktier	Totalt antal aktier	A-aktier		B-aktier	
				Förändring i aktiekapital	Totalt aktiekapital		
Oktober 1995	Nybildning	–	5 000	–	–	–	50 000
November 1998	Fondemission	–	5 000	–	–	50 000	100 000
Mars 2011	Split 1:40	195 000	200 000	–	–	–	100 000
Mars 2011	Fondemission	8 717 706	8 917 706	–	–	4 358 853	4 458 853
Mars 2011	Uppdelning i A och B aktier	–	8 917 706	2 011 907	6 905 799	–	4 458 853
April 2015	Nyemission av B aktier för incitamentsprogram	72 900	8 990 606	–	72 900	36 450	4 495 303
Mars 2017	Nyemission av B aktier för incitamentsprogram	64 800	9 055 406	2 011 907	7 043 499	32 400	4 527 703

Dedicares registrerade aktiekapital uppgår per den 31 december 2017 till 4 527 703 kronor (4 495 303), fördelat på 2 011 907 (2 011 907) A-aktier och 7 043 499 (6 978 699) B-aktier. Kvotvärdet är 0,50 SEK per aktie och samtliga aktier är fullt betalda. Varje aktie av serie A berättigar till en röst och varje aktie av serie B berättigar till 1/5-dels röst.

**Not 20 Övriga kortfristiga skulder**

	Koncernen		Moderbolaget	
	2017-12-31	2016-12-31	2017-12-31	2016-12-31
Momsskuld	5 052	4 923	4 867	4 725
Personalens källskatt	12 078	11 660	7 277	7 295
Övriga poster	41	111	141	103
<b>Summa</b>	<b>17 172</b>	<b>16 694</b>	<b>12 285</b>	<b>12 123</b>

**Not 21 Upplupna kostnader och förutbetalda intäkter**

	Koncernen		Moderbolaget	
	2017-12-31	2016-12-31	2017-12-31	2016-12-31
Upplupna semesterlöner	17 839	16 165	3 067	2 513
Upplupna sociala avgifter	22 186	19 258	17 830	16 136
Upplupna lönekostnader	24 806	26 505	13 730	15 457
Övriga poster	18 147	12 354	15 775	9 100
<b>Summa</b>	<b>82 978</b>	<b>74 283</b>	<b>50 402</b>	<b>43 206</b>

**Not 22 Poster som inte ingår i kassaflödet**

	Koncernen		Moderbolaget	
	2017	2016	2017	2016
Avskrivningar	891	1 189	662	983
Nedskrivningar av fordran dotterföretag	–	–	32	39
Valutakursdifferens interna fordringar och skulder	–	–	6 305	–7 745
Övriga poster	690	1 679	–798	216
<b>Summa</b>	<b>1 581</b>	<b>2 868</b>	<b>6 201</b>	<b>–6 507</b>

Justering har skett av 2016 års siffror för koncernen på grund av felaktig klassificering inom kassaflödet från den löpande verksamheten.

**Not 23 Likvida medel**

	Koncernen		Moderbolaget	
	2017-12-31	2016-12-31	2017-12-31	2016-12-31
Kassa och bank	93 723	83 698	88 242	70 416
<b>Summa</b>	<b>93 723</b>	<b>83 698</b>	<b>88 242</b>	<b>70 416</b>

Moderbolaget har en checkräkningskredit på 20 000 (20 000). Per den sista december utnyttjades checkkrediten med 0 (0). Av koncernens likvida medel per 31 december 2017 var – (8,4 MSEK) spärrade till förmån för garantiåtaganden i den norska verksamheten. Beloppet redovisas som en ställd säkerhet. Justering har skett av 2016 års siffror för moderbolaget på grund av felaktig klassificering mellan likvida medel och koncernmellanhavanden.

**Not 24 Finansiella tillgångar och skulder**

Bokfört värde för respektive kategori av finansiella instrument

	Koncernen		Moderbolaget	
	2017-12-31	2016-12-31	2017-12-31	2016-12-31
<b>Lånefordringar och kundfordringar</b>				
Likvida medel	93 723	83 698	88 242	70 416
Kundfordringar	71 729	74 680	51 816	53 978
Upplupna intäkter	55 727	61 198	37 951	42 517
<b>Summa</b>	<b>221 179</b>	<b>219 576</b>	<b>178 009</b>	<b>166 911</b>
<b>Finansiella skulder värderade till upplupet anskaffningsvärde</b>				
Skulder till koncernföretag	–	–	21 414	11 417
Leverantörsskulder	4 315	4 422	3 180	2 887
<b>Summa</b>	<b>4 315</b>	<b>4 422</b>	<b>24 594</b>	<b>14 304</b>

För samtliga finansiella tillgångar och skulder anses det redovisade värdet på grund av korta löptider vara en god approximation av det verkliga värdet.

**Not 25 Ställda säkerheter och eventalförpliktelser**

	Koncernen		Moderbolaget	
	2017-12-31	2016-12-31	2017-12-31	2016-12-31
<b>Ställda säkerheter avseende garantiåtagande</b>				
Likvida medel	9 009	8 867	–	–
<b>Summa ställda säkerheter</b>	<b>9 009</b>	<b>8 867</b>	–	–
<b>Summa ställda säkerheter och eventalförpliktelser</b>	<b>9 009</b>	<b>8 867</b>	–	–

Per den 31 december 2017 är 9,0 MNOK garantiåtaganden i den norska verksamheten. Per 31 december 2016 var 8,4 MNOK av koncernens likvida medel spärrade till förmån för garantiåtaganden i den norska verksamheten. Beloppet redovisas som en ställd säkerhet.

**Not 26 Viktiga uppskattningar och bedömningar för redovisningsändamål**

Uppskattningar och bedömningar utvärderas löpande och baseras på historisk erfarenhet och andra faktorer, inklusive förväntningar på framtida händelser som anses rimliga under rådande förhållanden. Dedicare gör uppskattningar och antaganden om framtiden. De uppskattningar för redovisningsändamål som blir följden av dessa kommer, definitionsmässigt, sällan att motsvara det verkliga resultatet. De uppskattningar och antaganden som innebär en betydande risk för väsentliga justeringar i redovisade värden för tillgångar och skulder under nästkommande räkenskapsår diskuteras nedan.

*Prövning av nedskrivningsbehov för goodwill*

Dedicare undersöker varje år om något nedskrivningsbehov föreligger för goodwill, i enlighet med redovisningsprinciperna. Prövning av nedskrivningsbehov sker dock oftare om det finns indikationer på att en värdeminskning kan ha inträffat under året. Återvinningsvärden för kassagenererande enheter har fastställts genom beräkning av nyttjandevärde. Baserat på de antaganden som ligger till grund för nedskrivningsprövningen per balansdagen har inget nedskrivningsbehov identifierats och en rimlig förändring av något av dessa antaganden skulle inte föranleda ett nedskrivningsbehov. Se ytterligare information i not 13.

**Not 27 Transaktioner med närstående**

Beträffande transaktioner med styrelse och företagsledning hänvisas till not 5. Dedicares styrelseordförande och största aktieägare, Björn Öräs, är även ordförande och största aktieägare i företagen Uniflex och Poolia. Dedicares styrelseledamot Dag Sundström är även styrelseledamot i Poolia AB. Dedicare har på marknadsmässiga villkor nyttjat Poolias tjäns-

ter för rekrytering av administrativ personal. Under 2017 har Dedicare haft kostnader på 120 KSEK till Poolia. Inga väsentliga transaktioner med närstående har skett under året eller efter dess slut förutom lämnad aktieutdelning.

## Not 28 Finansiell riskhantering

Koncernen utsätts genom sin verksamhet för olika finansiella risker: valutarisk, kredit- och motpartsrisk samt likviditetsrisk. Koncernens policy för att hantera dessa risker är att eftersträva att minimera potentiella risker för koncernens finansiella resultat. Riskhanteringen tas hand om centralt enligt de policies och riktlinjer som finns uppsatta.

### Valutarisk

Valutakursrisk är risken för att framtida kassaflöden och resultat varierar på grund av förändringar i utländska valutakurser. Dedicares rapporteringsvaluta är svenska kronor (SEK). En betydande del av koncernens intäkter, cirka 28 procent för helåret 2017, genereras dock i Norge.

### Följande valutakurser har använts

	2017		2016	
	Genomsnitt	Balansdag	Genomsnitt	Balansdag
NOK	1,03	1,00	1,02	1,05
EUR	9,64	9,85	9,47	9,57

### Ränterisk

Med ränterisk avses risken att förändring i marknadsräntan påverkar koncernens räntenetto negativt. Koncernens exponering för ränterisk var per bokslutsdatum begränsad. Dedicare har inga väsentliga innehav av räntebärande finansiella skulder. Koncernen har en beviljad checkkredit om 20 MSEK (20) som på balansdagen var utnyttjad till 0 MSEK. Räntebärande finansiella tillgångar utgörs i huvudsak av obundna bankmedel.

### Kredit- och motpartsrisk

Kredit- och motpartsrisk avser risken att en kund eller en motpart i en transaktion inte kan fullgöra sitt åtagande och därmed åsamkar bolaget förlust. Bolaget exponeras för kredit- och motpartsrisk till exempel när överskottslikviditet placeras i finansiella tillgångar och i samband med sedvanliga kundrelationer. Den senare kreditrisken är i Dedicares fall begränsad då flera kunder finns inom offentlig sektor och det inte i övrigt föreligger någon betydande kreditriskkoncentration för bolaget i förhållande till någon viss kund, motpart eller geografisk region. Effekten av att en motpart eller en kund inte kan fullgöra sitt åtagande är att bolaget kan drabbas av en kundförlust eller förlora en kapitalplacering, vilket skulle påverka Dedicares resultat och finansiella ställning negativt. Koncernens och moderbolagets maximala exponering för kreditrisk bedöms motsvaras av redovisade värden på samtliga finansiella tillgångar och framgår av tabellen nedan.

### Likviditetsrisk

Likviditetsrisk är risken att Dedicare får svårigheter att få fram pengar för att möta åtaganden förknippade med finansiella instrument. Dedicares likvida medel placeras i dag på konto eller i deposit med kort löptid hos bank. Något refinansieringsbehov finns inte för närvarande.

De norska dotterbolagen fakturerar i lokal valuta men delar av personalkostnaderna är i SEK. Detta medför att Dedicare är utsatt för den valutarisken som uppstår vid omräkning av utländska dotterföretags balansräkning samt för att valutakursförändringar kan ha en negativ, eller positiv, effekt på rörelseresultatet. Omräkning av de utländska verksamheternas nettotillgångar sker från NOK till SEK. Valutarisker säkras inte.

För 2017 har omräkningen av de utländska dotterbolagen påverkat koncernens egna kapital med -1 363 MSEK (2 973).

En förändring av valutakursen för NOK med 5 procent påverkar koncernens resultat och skulle ge en effekt på omsättningen med +/-2 (+/-9) MSEK och årets totalresultat för koncernen med 0 (+/-0) MSEK.

### Tillväxt – mål

Inom bemanning strävar Dedicare efter att växa snabbare än marknaden på sina befintliga marknader. Denna ambition ska uppnås primärt genom organisk tillväxt. Tillväxten kan delvis komma att ske genom förvärv. Dedicare förväntar sig att växa även genom etablering på nya marknader i Europa, vilket huvudsakligen kommer att ske genom förvärv.

### Rörelsemarginal – mål

Dedicare har som mål att rörelsemarginalen över en konjunkturcykel ska överstiga 7,0 procent. På lång sikt bedöms bemanning i Sverige och Norge ha liknande lönsamhetspotential. På kort sikt kan dock politiska beslut och andra omvärldsfaktorer på de respektive marknaderna komma att ha en negativ inverkan på bolagets rörelsemarginal.

### Soliditet – mål

Bolaget ska ha en stark kapitalbas och verksamheten ska huvudsakligen finansieras med eget kapital. Verksamhetens karaktär innebär samtidigt ett begränsat kapitalbehov. Mot bakgrund av detta anser Dedicare att soliditeten ska uppgå till minst 30 procent.

### Utdelningspolicy – mål

Dedicares mål är att utdelningen ska uppgå till minst 50 procent av nettoresultatet under en konjunkturcykel.

**Not 28 Finansiell riskhantering, forts****Förfalloanalys finansiella tillgångar och skulder**

2017	Koncernen				Moderbolaget			
	Upp till en månad	Längre än en månad men högst tre månader	Längre än tre månader men högst ett år	Längre än ett år men högst fem år	Upp till en månad	Längre än en månad men högst tre månader	Längre än tre månader men högst ett år	Längre än ett år men högst fem år
<b>Tillgångar</b>								
Kundfordringar	70 460	684	585	–	51 257	407	152	–
Upplupna intäkter	–	55 727	–	–	–	37 951	–	–
<b>Summa tillgångar</b>	<b>70 460</b>	<b>56 411</b>	<b>585</b>	<b>–</b>	<b>51 257</b>	<b>38 358</b>	<b>152</b>	<b>–</b>
<b>Skulder</b>								
Skulder till koncernföretag	–	–	–	–	–	–	21 414	–
Leverantörsskulder	4 315	–	–	–	3 180	–	–	–
<b>Summa skulder</b>	<b>4 315</b>	<b>–</b>	<b>–</b>	<b>–</b>	<b>3 180</b>	<b>–</b>	<b>21 414</b>	<b>–</b>

2016	Koncernen				Moderbolaget			
	Upp till en månad	Längre än en månad men högst tre månader	Längre än tre månader men högst ett år	Längre än ett år men högst fem år	Upp till en månad	Längre än en månad men högst tre månader	Längre än tre månader men högst ett år	Längre än ett år men högst fem år
<b>Tillgångar</b>								
Kundfordringar	72 477	1 757	446	–	53 340	378	261	–
Upplupna intäkter	–	61 198	–	–	–	42 517	–	–
<b>Summa tillgångar</b>	<b>72 477</b>	<b>62 955</b>	<b>446</b>	<b>–</b>	<b>53 340</b>	<b>42 895</b>	<b>261</b>	<b>–</b>
<b>Skulder</b>								
Skulder till koncernföretag	–	–	–	–	–	–	61 918	–
Leverantörsskulder	4 422	–	–	–	2 887	–	–	–
<b>Summa skulder</b>	<b>4 422</b>	<b>–</b>	<b>–</b>	<b>–</b>	<b>2 887</b>	<b>–</b>	<b>61 918</b>	<b>–</b>

För samtliga finansiella tillgångar och skulder anses det redovisade värdet på grund av korta löptider vara en god approximation av det verkliga värdet. Alla flöden redovisas odiskonterade.

**Not 29 Hantering av kapital**

Kapital avser eget kapital. Koncernens mål för hantering av kapitalet är att trygga koncernens fortlevnad och handlingsfrihet och att tillse att ägarna även fortsättningsvis erhåller avkastning på sina placerade medel. För att bibehålla och anpassa kapitalstrukturen kan koncernen dela ut medel. Dedicares mål är att utdelningen ska uppgå till minst 50 procent av nettoresultatet under en konjunkturcykel.

**Not 30 Förslag till disposition beträffande bolagets vinst**

Vinsten som står till årsstämmans förfogande uppgår till 60 358 613 kr.

Vinsten disponeras på följande sätt:

Styrelsen föreslår att till aktieägarna utdelas 45 277 030 kr.

Styrelsen föreslår att i ny räkning balanseras 15 081 583 kr.

**Not 31 Händelser efter balansdagen**

Inga väsentliga händelser har inträffat efter balansdagen.

Styrelsen och verkställande direktören intygar härmed att årsredovisningen har upprättats enligt Årsredovisningslagen samt RFR 2 och ger en rättvisande bild av företagets ställning och resultat och att förvaltningsberättelsen ger en rättvisande översikt över utvecklingen av företagets verksamhet, ställning och resultat samt beskriver väsentliga risker och osäkerhetsfaktorer som företaget står inför.

Styrelsen och verkställande direktören intygar härmed att koncernredovisningen har upprättats enligt International Financial Reporting Standards (IFRS), såsom de antagits av EU och årsredovisningslagen, och ger en rättvisande bild av koncernens ställning och resultat och att förvaltningsberättelsen för koncernen ger en rättvisande översikt över utvecklingen av koncernens verksamhet, ställning och resultat samt beskriver väsentliga risker och osäkerhetsfaktorer som de företag som ingår i koncernen står inför.

Stockholm den 20 mars 2018

*Krister Widström*  
Verkställande direktör

*Anna Stina Nordmark Nilsson*  
Styrelseledamot

*Björn Örås*  
Ordförande

*Dag Sundström*  
Styrelseledamot

*Kristian Faeste*  
Styrelseledamot

*Anna Lefevre Skjöldebrand*  
Styrelseledamot

Vår revisionsberättelse har avgivits den 20 mars 2018  
Grant Thornton AB

*Stefan Hultstrand*  
Auktoriserad revisor

# Revisionsberättelse

Till bolagsstämman i Dedicare AB (publ)  
org.nr. 556516-1501

## Rapport om årsredovisningen och koncernredovisningen

### Uttalanden

Vi har utfört en revision av årsredovisningen och koncernredovisningen för Dedicare AB (publ) för räkenskapsåret 2017-01-01 – 2017-12-31. Bolagets årsredovisning och koncernredovisning ingår på sidorna 16–52 i detta dokument.

Enligt vår uppfattning har årsredovisningen upprättats i enlighet med årsredovisningslagen och ger en i alla väsentliga avseenden rättvisande bild av moderbolagets finansiella ställning per den 31 december 2017 och av dess finansiella resultat och kassaflöde för året enligt årsredovisningslagen. Koncernredovisningen har upprättats i enlighet med årsredovisningslagen och ger en i alla väsentliga avseenden rättvisande bild av koncernens finansiella ställning per den 31 december 2017 och av dess finansiella resultat och kassaflöde för året enligt International Financial Reporting Standards (IFRS), såsom de antagits av EU, och årsredovisningslagen. Förvaltningsberättelsen är förenlig med årsredovisningens och koncernredovisningens övriga delar.

Vi tillstyrker därför att bolagsstämman fastställer resultaträkningen och balansräkningen för moderbolaget och för koncernen.

Våra uttalanden i denna rapport om årsredovisningen och koncernredovisningen är förenliga med innehållet i den kompletterande rapport som har överlämnats till moderbolagets styrelse i enlighet med revisorsförordningens (537/2014/EU) artikel 11.

### Grund för uttalanden

Vi har utfört revisionen enligt International Standards on Auditing (ISA) och god revisionssed i Sverige. Vårt ansvar enligt dessa standarder beskrivs närmare i avsnittet ”Revisorns ansvar”. Vi är oberoende i förhållande till moderbolaget och koncernen enligt god revisionssed i Sverige och har i övrigt fullgjort vårt yrkesetiska ansvar enligt dessa krav. Detta innefattar att, baserat på vår bästa kunskap och övertygelse, inga förbjudna tjänster som avses i revisorsförordningens (537/2014/EU) artikel 5.1 har tillhandahållits det granskade bolaget eller, i förekommande fall, dess moderföretag eller dess kontrollerade företag inom EU.

Vi anser att de revisionsbevis vi har inhämtat är tillräckliga och ändamålsenliga som grund för våra uttalanden.

### Övriga upplysningar

Revisionen av årsredovisningen och koncernredovisningen för år 2016 har utförts av en annan revisor som lämnat en revisionsberättelse daterad 21 mars 2017 med omodifierade uttalanden i Rapport om årsredovisningen och koncernredovisningen.

### Särskilt betydelsefulla områden

Särskilt betydelsefulla områden för revisionen är de områden som enligt vår professionella bedömning var de mest betydelsefulla för revisionen av årsredovisningen och koncernredovisningen för den aktuella perioden. Dessa

områden behandlades inom ramen för revisionen av, och i vårt ställningstagande till, årsredovisningen och koncernredovisningen som helhet, men vi gör inga separata uttalanden om dessa områden.

### Intäktsredovisning

Koncernens redovisade intäkter uppgår per 31 december 2017 till 785 MSEK och omfattar framförallt försäljning av bemanningstjänster. Intäkter redovisas när inkomsten kan beräknas på ett tillförlitligt sätt och när det är sannolikt att de ekonomiska fördelarna kommer att tillfalla koncernen, vilket i normalfallet inträffar i samband med att tjänsten utförs. Redovisning av intäkter baseras på information från bolagets tidredovisningssystem, som beräknar intäkterna utifrån arbetad tid. Processen för uppbokning av intäkter sker på månadsbasis och innehåller manuella moment. Därmed finns en risk för felaktigheter om inte kontrollåtgärder finns på plats för att hantera risken. Vår bedömning är att riskerna kopplat till fullständighet och existens har stor påverkan på den finansiella rapporteringen.

Bolagets redovisningsprinciper för intäkter framgår på sidan 33 i årsredovisningen.

### Våra granskningsåtgärder

Som en del i vår revision avseende redovisning av intäkter har vi genomfört ett antal granskningsåtgärder. Våra granskningsåtgärder inkluderade, men var inte begränsade till följande:

Genomgång av redovisningsprinciper, kartläggning av väsentliga transaktionsflöden och kritiska affärssystem samt granskning av att bolagets interna kontrollmiljö fungerar ändamålsenligt

- Granskning av upplupna intäkter med fokus på fullständighet i överföring av data mellan system samt granskning av redovisningsunderlag och avstämning mot faktisk fakturering
- Stickprovvis granskning av intäktstransaktioner för att verifiera dess existens mot betalning, att dessa prissatts enligt gällande kundavtal och att intäkter redovisats i den period då åtagandena fullgörs
- Analytisk granskning av redovisade intäkter på månadsbasis samt utveckling av intäkter och marginaler för att identifiera väsentliga fluktuationer.

### Annan information än årsredovisningen och koncernredovisningen

Detta dokument innehåller även annan information än årsredovisningen, och koncernredovisningen och återfinns på sidorna 1–15. Det är styrelsen och verkställande direktören som har ansvaret för denna andra information.

Vårt uttalande avseende årsredovisningen och koncernredovisningen omfattar inte denna information och vi gör inget uttalande med bestyrkande avseende denna andra information.

I samband med vår revision av årsredovisningen och koncernredovisningen är det vårt ansvar att läsa den information som identifieras ovan och överväga om informa-

tionen i väsentlig utsträckning är oförenlig med årsredovisningen och koncernredovisningen. Vid denna genomgång beaktar vi även den kunskap vi i övrigt inhämtat under revisionen samt bedömer om informationen i övrigt verkar innehålla väsentliga felaktigheter.

Om vi, baserat på det arbete som har utförts avseende denna information, drar slutsatsen att den andra informationen innehåller en väsentlig felaktighet, är vi skyldiga att rapportera detta. Vi har inget att rapportera i det avseendet.

### Styrelsens och verkställande direktörens ansvar

Det är styrelsen och verkställande direktören som har ansvaret för att årsredovisningen och koncernredovisningen upprättas och att de ger en rättvisande bild enligt årsredovisningslagen och, vad gäller koncernredovisningen, enligt IFRS såsom de antagits av EU. Styrelsen och verkställande direktören ansvarar även för den interna kontroll som de bedömer är nödvändig för att upprätta en årsredovisning och koncernredovisning som inte innehåller några väsentliga felaktigheter, vare sig dessa beror på oegentligheter eller på fel.

Vid upprättandet av årsredovisningen och koncernredovisningen ansvarar styrelsen och verkställande direktören för bedömningen av bolagets och koncernens förmåga att fortsätta verksamheten. De upplyser, när så är tillämpligt, om förhållanden som kan påverka förmågan att fortsätta verksamheten och att använda antagandet om fortsatt drift. Antagandet om fortsatt drift tillämpas dock inte om styrelsen och verkställande direktören avser att likvidera bolaget, upphöra med verksamheten eller inte har något realistiskt alternativ till att göra något av detta.

### Revisorns ansvar

Våra mål är att uppnå en rimlig grad av säkerhet om huruvida årsredovisningen och koncernredovisningen som helhet inte innehåller några väsentliga felaktigheter, vare sig dessa beror på oegentligheter eller på fel, och att lämna en revisionsberättelse som innehåller våra uttalanden. Rimlig säkerhet är en hög grad av säkerhet, men är ingen garanti för att en revision som utförs enligt ISA och god revisionsssed i Sverige alltid kommer att upptäcka en väsentlig felaktighet om en sådan finns. Felaktigheter kan uppstå på grund av oegentligheter eller fel och anses vara väsentliga om de enskilt eller tillsammans rimligen kan förväntas påverka de ekonomiska beslut som användare fattar med grund i årsredovisningen och koncernredovisningen.

Som del av en revision enligt ISA använder vi professionellt omdöme och har en professionellt skeptisk inställning under hela revisionen. Dessutom:

- identifierar och bedömer vi riskerna för väsentliga felaktigheter i årsredovisningen och koncernredovisningen, vare sig dessa beror på oegentligheter eller på fel, utformar och utför granskningsåtgärder bland annat utifrån dessa risker och inhämtar revisionsbevis som är tillräckliga och ändamålsenliga för att utgöra en grund för våra uttalanden. Risker för att inte upptäcka en väsentlig felaktighet till följd av oegentligheter är högre

än för en väsentlig felaktighet som beror på fel, eftersom oegentligheter kan innefatta agerande i maskopi, förfalskning, avsiktliga utelämnanden, felaktig information eller åsidosättande av intern kontroll.

- skaffar vi oss en förståelse av den del av bolagets interna kontroll som har betydelse för vår revision för att utforma granskningsåtgärder som är lämpliga med hänsyn till omständigheterna, men inte för att uttala oss om effektiviteten i den interna kontrollen.
- utvärderar vi lämpligheten i de redovisningsprinciper som används och rimligheten i styrelsens och verkställande direktörens uppskattningar i redovisningen och tillhörande upplysningar.
- drar vi en slutsats om lämpligheten i att styrelsen och verkställande direktören använder antagandet om fortsatt drift vid upprättandet av årsredovisningen och koncernredovisningen. Vi drar också en slutsats, med grund i de inhämtade revisionsbevisen, om huruvida det finns någon väsentlig osäkerhetsfaktor som avser sådana händelser eller förhållanden som kan leda till betydande tvivel om bolagets och koncernens förmåga att fortsätta verksamheten. Om vi drar slutsatsen att det finns en väsentlig osäkerhetsfaktor, måste vi i revisionsberättelsen fästa uppmärksamheten på upplysningarna i årsredovisningen och koncernredovisningen om den väsentliga osäkerhetsfaktorn eller, om sådana upplysningar är otillräckliga, modifiera uttalandet om årsredovisningen och koncernredovisningen. Våra slutsatser baseras på de revisionsbevis som inhämtas fram till datumet för revisionsberättelsen. Dock kan framtida händelser eller förhållanden göra att ett bolag och en koncern inte längre kan fortsätta verksamheten.
- utvärderar vi den övergripande presentationen, strukturen och innehållet i årsredovisningen och koncernredovisningen, däribland upplysningarna, och om årsredovisningen och koncernredovisningen återger de underliggande transaktionerna och händelserna på ett sätt som ger en rättvisande bild.
- inhämtar vi tillräckliga och ändamålsenliga revisionsbevis avseende den finansiella informationen för enheterna eller affärsaktiviteterna inom koncernen för att göra ett uttalande avseende koncernredovisningen. Vi ansvarar för styrning, övervakning och utförande av koncernrevisionen. Vi är ensamt ansvariga för våra uttalanden.

Vi måste informera styrelsen om bland annat revisionens planerade omfattning och inriktning samt tidpunkten för den. Vi måste också informera om betydelsefulla iakttagelser under revisionen, däribland de eventuella betydande brister i den interna kontrollen som vi identifierat.

Vi måste också förse styrelsen med ett uttalande om att vi har följt relevanta yrkesetiska krav avseende oberoende, och ta upp alla relationer och andra förhållanden som rimligen kan påverka vårt oberoende, samt i tillämpliga fall tillhörande motåtgärder.



Av de områden som kommuniceras med styrelsen fastställer vi vilka av dessa områden som varit de mest betydelsefulla för revisionen av årsredovisningen och koncernredovisningen, inklusive de viktigaste bedömda riskerna för väsentliga felaktigheter, och som därför utgör de för revisionen särskilt betydelsefulla områdena. Vi beskriver dessa områden i revisionsberättelsen såvida inte lagar eller andra författningar förhindrar upplysning om frågan.

## Rapport om andra krav enligt lagar och andra författningar

### Uttalanden

Utöver vår revision av årsredovisningen och koncernredovisningen har vi även utfört en revision av styrelsens och verkställande direktörens förvaltning för Dedicare AB (publ) för räkenskapsåret 2017-01-01 – 2017-12-31 samt av förslaget till dispositioner beträffande bolagets vinst eller förlust.

Vi tillstyrker att bolagsstämman disponerar vinsten enligt förslaget i förvaltningsberättelsen och beviljar styrelsens ledamöter och verkställande direktören ansvarsfrihet för räkenskapsåret.

### Grund för uttalanden

Vi har utfört revisionen enligt god revisionsssed i Sverige. Vårt ansvar enligt denna beskrivs närmare i avsnittet ”Revisorns ansvar”. Vi är oberoende i förhållande till moderbolaget och koncernen enligt god revisorssed i Sverige och har i övrigt fullgjort vårt yrkesetiska ansvar enligt dessa krav.

Vi anser att de revisionsbevis vi har inhämtat är tillräckliga och ändamålsenliga som grund för våra uttalanden.

### Styrelsens och verkställande direktörens ansvar

Det är styrelsen som har ansvaret för förslaget till dispositioner beträffande bolagets vinst eller förlust. Vid förslag till utdelning innefattar detta bland annat en bedömning av om utdelningen är försvarlig med hänsyn till de krav som bolagets och koncernens verksamhetsart, omfattning och risker ställer på storleken av bolagets och koncernens egna kapital, konsolideringsbehov, likviditet och ställning i övrigt.

Styrelsen ansvarar för bolagets organisation och förvaltningen av bolagets angelägenheter. Detta innefattar bland annat att fortlöpande bedöma bolagets och koncernens ekonomiska situation och att tillse att bolagets organisation är utformad så att bokföringen, medelsförvaltningen och bolagets ekonomiska angelägenheter i övrigt kontrolleras på ett betryggande sätt. Den verkställande direktören ska sköta den löpande förvaltningen enligt styrelsens riktlinjer och anvisningar och bland annat vidta de åtgärder som är nödvändiga för att bolagets bokföring ska fullgöras i över-

ensstämmelse med lag och för att medelsförvaltningen ska skötas på ett betryggande sätt.

### Revisorns ansvar

Vårt mål beträffande revisionen av förvaltningen, och därmed vårt uttalande om ansvarsfrihet, är att inhämta revisionsbevis för att med en rimlig grad av säkerhet kunna bedöma om någon styrelseledamot eller verkställande direktören i något väsentligt avseende:

- företagit någon åtgärd eller gjort sig skyldig till någon försummelse som kan föranleda ersättningsskyldighet mot bolaget, eller
- på något annat sätt handlat i strid med aktiebolagslagen, årsredovisningslagen eller bolagsordningen.

Vårt mål beträffande revisionen av förslaget till dispositioner av bolagets vinst eller förlust, och därmed vårt uttalande om detta, är att med rimlig grad av säkerhet bedöma om förslaget är förenligt med aktiebolagslagen.

Rimlig säkerhet är en hög grad av säkerhet, men ingen garanti för att en revision som utförs enligt god revisionsssed i Sverige alltid kommer att upptäcka åtgärder eller försummelser som kan föranleda ersättningsskyldighet mot bolaget, eller att ett förslag till dispositioner av bolagets vinst eller förlust inte är förenligt med aktiebolagslagen.

Som en del av en revision enligt god revisionsssed i Sverige använder vi professionellt omdöme och har en professionellt skeptisk inställning under hela revisionen. Granskningen av förvaltningen och förslaget till dispositioner av bolagets vinst eller förlust grundar sig främst på revisionen av räkenskaper. Vilka tillkommande granskningsåtgärder som utförs baseras på vår professionella bedömning med utgångspunkt i risk och väsentlighet. Det innebär att jag vi fokuserar granskningen på sådana åtgärder, områden och förhållanden som är väsentliga för verksamheten och där avsteg och överträdelser skulle ha särskild betydelse för bolagets situation. Vi går igenom och prövar fattade beslut, beslutsunderlag, vidtagna åtgärder och andra förhållanden som är relevanta för vårt uttalande om ansvarsfrihet. Som underlag för vårt uttalande om styrelsens förslag till dispositioner beträffande bolagets vinst eller förlust har vi granskat styrelsens motiverade yttrande samt ett urval av underlagen för detta för att kunna bedöma om förslaget är förenligt med aktiebolagslagen.

Grant Thornton Sweden AB, Sveavägen 20, 103 94 Stockholm, utsågs till Dedicare AB (publ)s revisor av bolagsstämman den 24 april 2017 och har varit bolagets revisor sedan den 24 april 2017.

Stockholm den 20 mars 2018  
Grant Thornton Sweden AB

Stefan Hultstrand  
Auktoriserad revisor

# Hållbarhetsrapport

## Om hållbarhetsrapporten

Detta är Dedicares första hållbarhetsrapport och avser räkenskapsåret 2017. Hållbarhetsrapporten är upprättad i enlighet med bestämmelserna i ÅRL 6e och 7e kapitlet.

Denna hållbarhetsrapport omfattar hela Dedicare koncernen. Nyckeltal och innehåll som presenteras avser hela koncernen.

## Affärsmodell

Dedicares affärsmodell inom bemanning handlar i huvudsak om två saker;

- ◆ att rekrytera personal och säkerställa att denna är kompetent och kvalificerad
- ◆ att identifiera personalbehovet hos värdgivare och erbjuda tillgänglig personal till dessa.

Dedicare arbetar med hjälp av en databas där bolagets alla tillgängliga läkare, sjuksköterskor, socionomer och pedagoger finns registrerade. I databasen har varje person en egen detaljerad profil där erfarenheter, kompetens och tidigare uppdrag registreras.

Vid bemanning har Dedicare det fulla arbetsgivaransvaret medan arbetsledningen sköts av kunden (det vill säga värdgivaren).

## Rekryteringsprocess

Majoriteten av uppdragen bemannas med personal ur Dedicares databas. Personerna i databasen rapporterar själva in sin tillgänglighet via internet och får en bekräftelse via mejl, fax eller SMS om ett uppdrag aktualiseras.

Konsulterna anställs som regel av Dedicare först när ett uppdrag aktualiseras av en värdgivare och endast för den period som uppdraget avser. För läkare gäller att många bedriver verksamhet genom egna bolag, vilka då fakturerar Dedicare för sina tjänster.

## Försäljningsprocess

Försäljningsprocessen gentemot offentliga värdgivare sker genom upphandling där konkurrerande bolag jämförs mot varandra. Priset utgör i denna jämförelse ofta en viktig faktor, även om exempelvis kompetens hos personal, flexibilitet och support från bemanningsföretaget också utgör viktiga kriterier. De offentligt upphandlade uppdragen sker normalt genom ramavtal som löper på två år med möjlighet till högst två års förlängning. Det vanligaste är att kunderna har ramavtal med flera leverantörer. I syfte att upprätthålla

kontinuitet gentemot kunden begränsas, genom boknings-systemet, urvalet av kandidater i första hand till de läkare, sjuksköterskor, socionomer och pedagoger som tidigare varit bokade på ett uppdrag hos en specifik kund. Matchningen och införsäljningen av vår kvalificerade personal till en specifik värdgivare hanteras av Dedicares konsultchefer. För att knyta nya uppdrag till sig arbetar Dedicare aktivt med att följa utvecklingen av kommande upphandlingar samt att aktivt marknadsföra sig mot privata värdgivare.

## Intäkts- och kostnadsmodell

### Intäkter

Dedicares kunder betalar per timme för den inhyrda personalen. Uppdragen varierar i längd från enstaka timmar till flera månader.

### Kostnader

Dedicares kostnader består till övervägande del av personalkostnader. För att snabbt kunna anpassa kostnaderna till intäkterna strävar Dedicare efter att ha stor andel rörliga kostnader.

Med fokus på rekrytering, försäljning, och leverans kan Dedicare uppnå högsta möjliga effektivitet. Stor vikt läggs vid nyckeltalet utthyrd personer i relation till administrativ personal.

## Väsentlighetsanalys

I vår nulägeanalys av hållbarhetsarbetet har vi diskuterat och analyserat befintliga policies, instruktioner, processer, nyckeltal etc. Arbetet hjälpte oss att identifiera potentiella hållbarhetsrisker och möjligheter i verksamheten.

Kartläggningen visade på vad som skulle kunna anses vara relevanta hållbarhetsaspekter i verksamheten och som resulterade i underlag för väsentlighetsanalysen och intressentdialogen.

Följande förslag på relevanta hållbarhetsaspekter identifierades:

- ◆ Mångfald och jämställdhet
- ◆ Anställningstrygghet
- ◆ Kompetensutveckling för medarbetare
- ◆ Miljöpåverkan vid tjänsteresor
- ◆ Miljöpåverkan i vår kontorsdrift
- ◆ Kundnöjdhet
- ◆ Affärsetik och korrupsion
- ◆ Data- och informationssäkerhet
- ◆ Välgörenhet och samhällsprojekt

Våra intressenter bestod av våra uthyrda medarbetare, vår interna personal, Dedicares ledningsgrupp samt Dedicares styrelse. Dessa intressenter ansåg vi kunde bidra med värdefull input om vilka av ovan hållbarhetsaspekter som är mest relevanta för Dedicare att ha fokus på avseende verksamhetens hållbarhetsarbete.

Resultatet av analysen visade följande områden som mest prioriterade:

- ◆ Mångfald och jämställdhet
- ◆ Anställningstrygghet
- ◆ Kompetensutveckling för medarbetare
- ◆ Kundnöjdhet

### *Styrning och ansvar för hållbarhetsaspekter i verksamheten*

Det är styrelsen tillsammans med VD som har det övergripande ansvaret för verksamhetens hållbarhetsarbete. I denna rapport redovisar Dedicare mål och resultat som är kopplade till våra mest väsentliga hållbarhetsområden i koncernen. Våra verksamhetsledningssystem är utformade efter ISO standard. Vi är certifierade inom standarderna ISO 14001 (Miljö) och ISO 9001 (Kvalitet). Genom externa och interna revisioner av våra verksamhetsledningssystem säkerställer vi löpande att vi har de kvalitetssäkrade rutiner och processer som krävs för att hantera verksamheten och de risker som finns.

Dedicare har fastställda policys avseende miljö och kvalitet som ligger till grund för hur vi arbetar med dessa områden i verksamheten. Våra policys granskas och revideras vid behov och årligen av Dedicare ledningsgrupp. Policys som hänvisas till här avser verksamheten i hela Dedicarekoncernen.

Verksamhetens art innebär att en stor del relevanta frågor för hållbarhetsarbetet ligger inom ramen för personalfrågor. Dedicares ledningsgrupp ansvarar för rutiner, processer och policys inom dessa områden. Policys inom personal kommuniceras ut till alla nyanställda vid introduktionsprogram. Dedicares CFO ansvarar för rutiner, processer och policy för arbetet inom kvalitetssäkring och miljö.

Genom extern lagefterlevnadskontroll säkerställer vi att vi känner till och följer lagar och krav inom miljö och arbetsmiljö som är relevanta för vår verksamhet. En gång årligen genomför CFO en presentation för ledningsgruppen av företagets mål och utfall inom ramen för våra hållbarhetsfrågor. Tillsammans analyserar vi mål och nyckeltal inom kvalitet och miljö. Revidering av mål görs tillsammans i ledningsgruppen.

Se vidare bolagsstyrningsrapporten för styrning och ansvar i företaget.

### **Väsentliga hållbarhetsrelaterade risker och riskhantering**

Nedan beskrivs relevanta identifierade hållbarhetsrelaterade risker samt riskhantering i verksamheten.

#### **Miljö**

##### *Väsentliga risker*

Miljö ansågs inte vara ett fokusområde för Dedicares hållbarhetsarbete. Vi bedriver inte heller någon miljöpåverkande verksamhet i egenskap av tjänsteföretag. Vi ser det dock som en hygienfaktor att beakta vilken miljöpåverkan vi har i vår verksamhet och hur vi kan arbeta för att minska den.

#### *Riskhantering*

Vår certifiering inom standarden ISO 14001 avseende miljö innebär att vi arbetar med att identifiera miljömål i verksamheten som kan minska miljöpåverkan. Vi har som krav på våra leverantörer att även de är certifierade inom miljö alternativt har ett strukturerat miljöledningssystem.

Sedan ett antal år skickar vi ut lönespecifikationer och informationsbrev till konsulter digitalt och har på så sätt minskat pappersförbrukningen avsevärt. Vidare har vi övergått till digital signering av anställningsavtal, vilket även det har minskat vår pappersförbrukning och posthantering. Vi använder digitala mötesformer i så stor utsträckning som det är möjligt för att minska tjänsteresor.

På detta sätt bidrar vi till ett mer hållbart samhälle.

#### **Sociala förhållanden inklusive personalfrågor**

##### *Väsentliga risker*

Då vår verksamhet till stor del innebär att våra uthyrda medarbetare arbetar på kunduppdrag inom hälso- och sjukvård är sociala förhållanden i den psykosociala arbetsmiljön viktiga. Vi löper risker såsom hög personalomsättning, sjukdom och ohälsa hos personalen och ett dåligt anseende på arbetsmarknaden om vi inte löpande arbetar med frågor som rör våra medarbetare.

#### *Riskhantering*

Dedicare genomför årligen medarbetarundersökningar för våra konsulter. Varje affärsområde får ta del av enkätresultatet för de egna medarbetarna och upprättar därefter en handlingsplan utifrån vad som framkommit i enkäten.

För den interna personalen ser processen ut på samma sätt, närmsta chef tar del av resultatet och upprättar en handlingsplan beroende på utfallet av enkäten.

Vårt certifierade verksamhetsledningssystem hjälper oss att ständigt förbättra och utveckla våra systematiska processer.

### Respekt för mänskliga rättigheter

#### Väsentliga risker

Frågor om mänskliga rättigheter i Dedicares verksamhet fokuserar på områden såsom jämställda löner och arbetsvillkor samt att motverka all typ av kränkande särbehandling. Mänskliga rättigheter handlar även om att känna till våra medarbetares rättigheter och våra skyldigheter som arbetsgivare gentemot våra anställda. Som arbetsgivare måste vi arbeta för jämställda löner och övriga villkor för våra arbetstagare, oavsett kön och ursprung. Vi riskerar annars att vara bidragande till ökade löneklapp mellan män och kvinnor på arbetsmarknaden. Vi måste arbeta för att ge samma förutsättningar till kvinnor och män vad gäller möjligheten till föräldraledighet utan att det påverkar löneutveckling eller karriärmöjligheter på ett negativt sätt. I vår rekryteringsprocess och dialog med kund måste vi vara tydliga med att vi gör våra urval utifrån kompetens och att vi inte ser till parametrar som kan anses vara diskriminerande. Vi måste aktivt arbeta för att motverka all typ av kränkande särbehandling. I det fall vi inte arbetar strukturerat för att motverka ovan löper vi risk för dåligt anseende, svårighet att rekrytera personal och försämrad arbetsmiljö.

### Korruption och mutor

#### Riskhantering

Vi ser löpande över risker för våra anställda avseende möjlighet att förena föräldraskap och arbete, process vid rekrytering och befördran, arbetsförhållanden, utbildning och kompetensutveckling, löner och andra anställningsvillkor.

Vi har även en policy för att främja mångfald och jämställdhet. Denna kommuniceras ut till alla anställda.

#### Väsentliga risker

Vi har nolltolerans mot korruption och mutor. Det framgår i vår nyligen framtagna policy för antikorrupcion. Risken för mutor och korruption anses vara liten då vi har löpande kontroller av utlägg som görs i samband med arbetet. Dessa godkänns av närmsta chef och Dedicares löneavdelning. Vi har tydliga riktlinjer i vår policy om vad som är godkänd representation gentemot våra kunder.

### Riskhantering

Vår policy för antikorrupcion kommuniceras ut till samtliga anställda och närmsta chef har ansvar för att dess närmsta medarbetare följer policyn. I policyn kan man tydligt läsa vilka riktlinjer man har att följa.

### Identifierade hållbarhetsområden

Som nämnt ovan valde företagets intressenter ut mångfald, jämställdhet, anställningstrygghet, kompetensutveckling för medarbetare samt kundnöjdhet för medarbetarna som prioriterade hållbarhetsområden för Dedicares verksamhet. Alla dessa områden har givetvis stor relevans i en verksamhet som vår, där vår personals trivsel och välmående är avgörande för en framgångsrik verksamhet.

### Jämställdhet och mångfald

Som arbetsgivare måste vi säkerställa att vi arbetar med att främja jämställdhet och mångfald, samt att motverka diskriminering och all annan typ av kränkande särbehandling.

#### Jämställdhet

Vår jämställdhetspolicy säger att vi i enlighet med diskrimineringslagen ska främja kvinnors och mäns lika rätt i fråga om arbete, anställnings- och andra arbetsvillkor samt utvecklingsmöjligheter. Dedicare skall tillsammans med arbetstagare verka för att utjämna och förhindra skillnader i löner och andra anställningsvillkor mellan kvinnor och män som utför arbete som är att betrakta som lika eller likvärdigt samt främja lika möjligheter till löneutveckling för kvinnor och män.

#### Mångfald

För att kunna öka mångfald i företaget måste vi ha en urvals- och rekryteringsprocess som minimerar risken att diskriminera. Vi ska aldrig ställa krav som kan vara diskriminerande. I det fall en kund ställer krav på att den medarbetare som ska hyras in exempelvis ska vara ett visst kön, ha en viss ålder, tillhöra en viss trosuppfattning eller religion skall dessa krav ej beaktas. Vi ska alltid rekrytera utefter kundens formella kravprofil. Vi tror att genom en urvals- och rekryteringsprocess som motverkar diskriminering, kommer vi att kunna öka mångfald i företaget.

### Könsfördelning anställda

Antal anställda i genomsnitt under 2017 var 632 personer.

Under 2017 var könsfördelningen på Dedicare 74 procent kvinnor och 26 procent män.

Könsfördelningen bland den interna personalen var per den 2017-12-31: 87 procent kvinnor och 13 procent män. Den ojämna könsfördelningen hos våra medarbetare beror i stort på att de yrken vilka vi hyr ut personal inom är traditionellt sett kvinnodominerade.

### Anställningstrygghet

Dedicare är medlemmar i branschorganisationen Almega Bemanningsföretagen. Som medlemsföretag i Almega bemanningsföretagen granskas man årligen för att få kvarstå som medlem och auktoriserat bemanningsföretag.

### Kollektivavtal styr anställningsvillkoren

Dedicare har kollektivavtal med Vårdförbundet, Läkarförbundet och Unionen. Kollektivavtalen gäller vanligtvis mellan ett och tre år.

### Sjukfrånvaro

Sjukfrånvaron för Dedicare under år 2017 var 2,20 procent. Mål för sjukfrånvaro var 3 procent, målet är således uppfyllt för året.

Vi arbetar i stor utsträckning med att tidigt sätta in rätt insatser och följa upp med samtal när en medarbetare har många tillfällen av korttidsfrånvaro för att undvika en längre sjukskrivning. Dedicare erbjuder den administrativa personalen en privat sjukvårdsförsäkring vilket vi anser minskar sjukfrånvaron.

### Friskvårdsbidrag

I Sverige erbjuder Dedicare anställda som varit anställda över 3 månader och har en anställning som avser att pågå 6 månader eller mer, friskvårdsbidrag vid köp av träningskort eller andra berättigade friskvårdstjänster.

10 procent av registrerade användare har nyttjat friskvårdsbidraget under 2017. Det är en minskning med 1 procent från föregående år. Vi påminner våra medarbetare löpande om att nyttja friskvårdsbidraget då vi tror att det ökar välbefinnandet och således även arbetsprestationen.

### Kundnöjdhet

Dedicare arbetar ständigt med att skapa maximal kundnöjdhet. Kundnöjdhet är ett av koncernens viktigaste kvalitetsmål och mäts löpande i kundundersökningar.

### Kunderbjudande

Dedicare erbjuder såväl läkare, sjuksköterskor, socionomer och pedagoger vilket är viktigt för våra kunder. Bolagets databas med tillgänglig personal är mycket omfattande vilket möjliggör effektiv matchning med kundernas behov. Merparten av Dedicares konsultchefer är utbildade sjuksköterskor, sjukgymnaster, socionomer eller pedagoger vilket innebär en utökad förståelse för såväl kundernas som personalens situation och behov. Kunderna har också en och samma kontaktperson under hela affärsrelationen. Dedicare har som grundläggande princip att snabbare än konkurrenterna kunna erbjuda kunden rätt personal med rätt kompetens. Bolaget har som policy att alltid ge besked inom en timme angående bemanning av ett uppdrag. Kunden har alltid möjlighet att när som helst avbryta uppdraget om kunden inte är nöjd.

### Kundundersökningar

Efter avslutat uppdrag görs en uppföljning av hur nöjd kunden är med konsulten och Dedicares leverans. Detta dokumenteras i vårt affärssystem, Intelliplan, och utvärderas löpande av kund och konsultansvariga. Eventuella avvikelser och reklamationer hanteras enligt rutiner som ingår i vår kvalitetssystem ISO 9001. Årligen görs en större kundundersökning där vissa återkommande frågor skickas ut elektroniskt till viktiga kunder. Resultatet av den årliga kundundersökningen presenteras och analyseras av koncernens ledningsgrupp och eventuella avvikelser från uppsatta mål leder till detaljerade planer för förbättring. Dedicare har som mål att 90 procent av kunderna ska ge oss godkänt resultat eller bättre. Utfall för år 2017 var att 95 procent av kunderna var nöjda. Vi uppmuntrar också kunderna att ha en löpande dialog med oss kring hur de uppfattar vår leveransförmåga.

### Upphandlingar

En stor del av Dedicares kundavtal omfattas av ramavtal upphandlade genom Lagen om offentlig upphandling (LoU). Dedicare arbetar ständigt med att möta de krav som ställs av upphandlingsenheter och sätter stort värde vid att få höga betyg vid eventuella kvalitetsmätningar som görs i samband med upphandling. För att säkerställa att vi uppfyller kundernas krav på kvalitet i upphandlingar har Dedicare en upphandlingsjurist anställd som arbetar över samtliga våra affärsområden för att säkerställa upphandlingskrav.

### **Kompetensutveckling för medarbetarna**

Dedicares medarbetare är en av våra främsta konkurrensfördelar. Vi arbetar ständigt för att medarbetarna ska kompetensutvecklas.

#### ***Arbetsrotation och ständig utveckling***

Våra konsulter får möjlighet till ständig kompetensutveckling genom att vi i vår bemanningsverksamhet möjliggör arbetsrotation och kunskap om olika arbetsplatser och arbetsmetoder. Vi erbjuder våra konsulter löpande utbildningar i bl a hjärtlungräddning, journalsystem samt lämpliga webbutbildningar som krävs för att de ska hålla sig uppdaterade i sitt dagliga arbete. Vi uppmanar och kompenserar också våra konsulter att delta i interna utbildningar som erbjuds hos kunderna.

### ***Utbildning och uppföljning av administrativ personal***

Dedicares administrativa personal utvärderas löpande av närmaste chef vid månadsvisa uppföljningssamtal samt årliga utvecklingssamtal. Utvecklingsönskemål sammanställs och lägger grunden för ett individuellt utbildningsprogram inom bl a IT system, arbetsrätt, offentlig upphandling, försäljning, ledarskap och rekrytering. Vi erbjuder vid behov privat handledning med samtalsterapeut. Stort fokus läggs på att skapa personliga karriärplaner för att främja ständig karriärutveckling.

# Revisorns yttrande avseende den lagstadgade hållbarhetsrapporten

Till bolagsstämman i Dedicare AB (publ),  
*org.nr. 556516-1501*

## Uppdrag och ansvarsfördelning

Det är styrelsen som har ansvaret för hållbarhetsrapporten för räkenskapsåret 2017-01-01 – 2017-12-31 på sidorna 56-60 och för att den är upprättad i enlighet med årsredovisningslagen.

## Granskningens inriktning och omfattning

Vår granskning har skett enligt FARs rekommendation RevR 12 Revisorns yttrande om den lagstadgade hållbarhetsrapporten. Detta innebär att vår granskning av hållbarhetsrapporten har en annan inriktning och en väsentligt mindre omfattning jämfört med den inriktning och omfattning som en revision enligt International Standards on Auditing och god revisionssed i Sverige har. Vi anser att denna granskning ger oss tillräcklig grund för vårt uttalande.

## Uttalande

En hållbarhetsrapport har upprättats.

Stockholm den 20 mars 2018  
**Grant Thornton Sweden AB**

Stefan Hultstrand  
*Auktoriserad revisor*

# Bolagsstyrningsrapport

## Beskrivning av Dedicare och dess regelverk

Dedicare AB är ett svenskt publikt aktiebolag med säte i Stockholm. Bolaget utgör moderbolaget i Dedicare koncernen. Bolaget har sedan börsnoteringen i maj 2011 implementerat ett system för styrning som baseras på aktiebolagslagen, bolagsordningen, Nasdaq Stockholms regelverk för emittenter samt Svensk kod för bolagsstyrning ("Koden"). Nedan beskrivs kortfattat Dedicares system för bolagsstyrning.

## Svensk kod för bolagsstyrning

Koden i den senast reviderade versionen ska tillämpas av alla svenska bolag som är upptagna till handel på en reglerad marknad. Nasdaq Stockholm är en sådan reglerad marknad. Dedicare tillämpar Koden och det föreligger inga beslutade avvikelser.

Styrelsen har beslutat att tills vidare låta de uppgifter som ankommer på ett ersättnings- och revisionsutskott fullgöras av styrelsen i dess helhet. Med tanke på styrelsens storlek och kompetens bedöms detta vara ändamålsenligt.

## Årsstämman

Aktieägarnas beslutanderätt i Dedicare utövas vid bolagsstämman som är bolagets högsta beslutande organ. Ordinarie bolagsstämma, årsstämma, ska hållas inom sex månader från utgången av varje räkenskapsår.

Vid årsstämman ska beslut fattas om bland annat fastställande av resultat- och balansräkning för bolaget och för koncernen, disponering av årets resultat enligt fastställd balansräkning, ansvarsfrihet för styrelse och verkställande direktören, utnämnannde av styrelseledamöter och bolagets revisorer samt fattar beslut i vissa andra frågor enligt lag och bolagsordning (se vidare "Bolagsordning"). Ändring av bolagsordningen ska beslutas av bolagsstämman. Aktieägare som önskar få ett ärende behandlat på årsstämman ska i god tid före stämman meddela detta skriftligt till styrelsen.

Samtliga aktieägare som är registrerade i den av Euroclear förda aktieboken på avstämningsdagen och anmälda på sätt som bolagsordningen föreskriver har rätt att delta vid bolagsstämma, personligen eller genom ombud.

Kallelse till bolagsstämma sker enligt lag och på sätt som föreskrivs i Dedicares bolagsordning. Kallelsereglerna överensstämmer med de krav som gäller för publika aktiebolag vars aktier är upptagna på en reglerad marknad.

## Årsstämma 2017

Senaste årsstämma ägde rum den 24 april 2017 på Dedicares huvudkontor, Sankt Eriksgatan 44, 5 tr, i Stockholm.

Vid stämman deltog aktieägare, vilka företrädde 78 procent av rösterna och 60 procent av kapitalet. Stämman omvalde styrelsen bestående av Björn Öräs, Anna Lefevre Skjöldebrand, Anna Stina Nordmark Nilsson, Dag Sundström och Kristian Faeste. Till styrelsens ordförande omvaldes Björn Öräs. Årsstämman beslutade även att styrelsearvode utgår med 370 000 (360 000) kronor till styrelsens ordförande och 160 000 (155 000) kronor till övriga ledamöter vardera.

För mer information se bolagets webbplats [www.dedicare.se](http://www.dedicare.se)

## Årsstämma 2018

Årsstämma för räkenskapsåret 2017 kommer att hållas på bolagets huvudkontor i Stockholm, den 24 april 2018 klockan 16.00. Årsredovisningen finns tillgänglig senast den 21 mars 2018 på bolagets webbplats [www.dedicare.se](http://www.dedicare.se). Kallelse till bolagsstämma sker genom Post- och Inrikes Tidningar samt med annons i Svenska Dagbladet den 21 mars 2018. På bolagets webbplats anges senaste datum och mottagare för aktieägare som önskar få ett ärende behandlat på stämman.

## Styrelse

### Styrelsens ansvar och arbetsformer

Styrelsen utses årligen av bolagsstämman med mandattid fram till slutet av nästa årsstämma. Styrelsen svarar för bolagets organisation och förvaltning samt bedömer fortloppande koncernens ekonomiska situation och utvärderar den operativa ledningen. För sitt arbete har styrelsen antagit en skriftlig arbetsordning som bland annat reglerar antalet styrelsesammanträden, vilka ärenden som ska underställas styrelsen samt ordförandens uppgifter. Styrelsens arbete regleras också av bland annat tillämpliga föreskrifter i aktiebolagslagen och Koden.

### Styrelsens sammansättning

Styrelsen ska bestå av lägst tre och högst tio ledamöter som väljs av bolagsstämman. Sådana ledamöter väljs årligen på årsstämma intill slutet av nästa årsstämma. I övrigt finns ingen reglering i bolagsordningen avseende tillsättande eller entledigande av styrelseledamöter. Styrelsens sammansättning och ingående ledamöter redovisas i avsnitt "Styrelse och ledande befattningshavare".



### Styrelsens oberoende

Ledamöterna i Dedicares styrelse anses vara oberoende i förhållande till såväl bolag som ägare, förutom Björn Örás som i egenskap av huvudägare ej anses oberoende och Dag Sundström som är styrelseledamot i ytterligare ett bolag som är kontrollerat av huvudägaren Björn Örás.

### Valberedning

Vid årsstämman den 24 april 2017 beslutades om Dedicares valberedning. Valberedningen ska utses genom att styrelsens ordförande senast vid tredje kvartalets utgång sammankallar de tre största aktieägarna i bolaget räknat utifrån röstetalet. Dessa aktieägare ska ha rätt att utse en ledamot var till valberedningen. Om någon av de tre största aktieägarna avstår den rätten ska nästa aktieägare i storlek beredas tillfälle att utse ledamot till valberedningen. Till ordförande i valberedningen bör utses en ägarrepresentant. Valberedningens mandatperiod sträcker sig fram till dess att ny valberedning utsetts.

Dedicare arbetar med att främja jämställdhet och mångfald. Detta har beaktats i valberedningens framtagande av förslag till styrelse utifrån de krav som bolagets verksamhet och utveckling ställer på styrelsens samlade kompetens, erfarenhet och bakgrund. Valberedningens förslag är tillämpat utifrån punkt 4.1 i Svensk kod för bolagsstyrning vilket bland annat innebär mångsidighet och bredd avseende ledamöternas kompetens, erfarenhet och bakgrund. Förslaget uppfyller även målet med att eftersträva en jämn könsfördelning då två av de fem föreslagna ledamöterna är kvinnor. Valberedningens sammansättning ska offentliggöras senast i samband med Bolagets rapport för tredje kvartalet. Härigenom ska alla aktieägare få kännedom om vilka personer som kan kontaktas i nomineringsfrågor. Valberedningen konstitueras med utgångspunkt från känt aktieägarande i bolaget senast vid tredje kvartalets utgång. Om väsentliga förändringar sker i ägarstrukturen efter valberedningens konstituerande bör också valberedningens sammansättning ändras i enlighet med principerna ovan. Förändringar i valberedningen ska offentliggöras omedelbart.

Valberedningen ska bereda och till bolagsstämman lämna förslag i följande ärenden:

- ◆ val av ordförande vid årsstämman
- ◆ val av styrelseordförande och övriga ledamöter av bolagets styrelse

- ◆ styrelsearvode uppdelat mellan ordföranden och övriga ledamöter
- ◆ eventuell ersättning för utskottsarbete
- ◆ arvode till revisorerna
- ◆ i förekommande fall val av revisor och revisorssuppleant
- ◆ beslut om principer för utseende av valberedning

Arvode ska inte utgå till valberedningens ledamöter för deras uppdrag i valberedningen. Valberedningen ska ha rätt att, efter godkännande av styrelsens ordförande, belasta bolaget med kostnader för exempelvis rekryteringskonsulter eller andra kostnader som krävs för att valberedningen ska kunna fullgöra sitt uppdrag.

Dedicares valberedning utsågs den 17 oktober 2017.

Valberedningen inför årsstämman 2018 består av:

- ◆ Björn Örás, styrelsens ordförande
- ◆ Angelica Hanson, AMF – Försäkringar och Fonder
- ◆ Monica Åsmyr, Swedbank Robur Fonder

Angelica Hanson utsågs till valberedningens ordförande.

### Styrelsens ordförande

Ordförande leder styrelsens arbete så att detta utövas i enlighet med lagar och föreskrifter. Ordförande följer verksamheten genom dialog med verkställande direktören och ansvarar för att övriga ledamöter erhåller tillfredsställande information och beslutsunderlag för sitt arbete.

Styrelseordförande samordnar den årliga utvärderingen av styrelsens och verkställande direktörens arbete, vilken också delges valberedningen. Ordförande är även delaktig i utvärdering och utvecklingsfrågor avseende koncernens ledande befattningshavare. Styrelseordföranden representerar styrelsen såväl externt som internt. Vid årsstämman 2017 omvaldes Björn Örás till ordförande. Björn Örás har varit styrelsens ordförande sedan november 2010.

### Styrelsens arbete

#### Styrelsens arbete 2017

Styrelsen har under verksamhetsåret 2017 hållit 10 ordinarie sammanträden samt ett konstituerande sammanträde. Vid dessa möten har styrelsen behandlat de fasta punkter som förelagat vid respektive styrelsemöte såsom affärsläge, marknadsläge, ekonomisk rapportering, budget, prognos och projekt. Vid årets sista möte genomfördes en utvärdering av styrelsen, styrelsens arbete och verkställande direktören.

Därutöver har övergripande strategiska frågor avseende bland annat bolagets inriktning, omvärldsfrågor och tillväxtmöjligheter analyserats. VD samt CFO är adjungerade vid samtliga styrelsesammanträden, utom vid frågor rörande ersättning till ledande befattningshavare, val av ny VD samt vid utvärdering av styrelsens och VD:s arbete.

Under året har vid tre tillfällen en eller flera affärsområdeschefer medverkat vid styrelsemöten och avrapporterat resultat från sina verksamheter.

I styrelsen har ingått de av årsstämman valda ledamöterna Björn Öräs (ordförande), Anna Lefevre Skjöldebrand, Anna Stina Nordmark Nilsson, Dag Sundström och Kristian Faeste.

Styrelsens sammansättning och mötesnärvaro vid ordinarie sammanträden:

Ledamot	Invald	Befattning	Närvaro
Björn Öräs	2007	Ordförande	11/11
Anna Lefevre Skjöldebrand	2011	Ledamot	11/11
Anna Stina Nordmark Nilsson	2012	Ledamot	11/11
Dag Sundström	2013	Ledamot	11/11
Kristian Faeste	2017	Ledamot	10/11

### Utskott

Styrelsen har valt att i sin helhet utgöra ersättnings- och revisionsutskott och ansvarar därmed för dessa frågor. Med hänsyn till antalet ledamöter i styrelsen, bolagets storlek samt att majoriteten ledamöter är oberoende i förhållande till bolaget och bolagsledningen anser styrelsen att detta utgör ett effektivt arbete för att hantera ersättnings- och revisionsfrågor. Frågan om tillsättande av utskott prövas varje år i samband med att styrelsen konstituerar sig.

### Verkställande direktör (koncernchef)

Verkställande direktören leder verksamheten inom de ramar som styrelsen har lagt fast. Arbetsordning för styrelsen och VD har antagits för 2017. Den reglerar verkställande direktörens roll i bolaget. Verkställande direktören tillhandahåller nödvändiga informations- och beslutsunderlag inför styrelsemöten. Verkställande direktören eller den som är dennes ombud är föredragande i styrelsen.

Verkställande direktören håller kontinuerligt styrelsen och ordföranden informerade om bolagets finansiella ställning och utveckling. Styrelsen utvärderar årligen verkställande direktörens arbetssätt och prestation. Dedicares verkställande direktör är Krister Widström. Han tillträdde i november 2017 och ersatte då den tidigare verkställande direktören, Stig Engcrantz.

## Koncernledning

### Ledningsgrupp

Koncernens verkställande ledning består av verkställande direktören, CFO, dotterbolagens verkställande direktörer i Sverige och Norge samt affärsområdeschef från den svenska läkarbemanningen. Ledningsgruppen håller regelbundna sammanträden där bolagets löpande verksamhet stäms av. Kontrollen över koncernens verksamhet utövas bland annat genom finansiell rapportering från dotterbolagen och löpande kontakter med dotterbolagens ledning.

### Intern styrning och kontroll

Styrelsen ansvarar för att bolaget har god intern kontroll och formaliserade rutiner som säkerställer att fastlagda principer för finansiell rapportering och intern kontroll efterlevs samt att bolagets finansiella rapportering är upprättad i överensstämmelse med lag, tillämpliga redovisningsstandarder och övriga krav på noterade bolag.

### Finansiell rapportering

Delårsrapporter och bokslutskommuniké behandlas av styrelsen och kan utfärdas av verkställande direktören på styrelsens uppdrag.

Verkställande direktören ansvarar för att bokföringen i koncernens bolag fullgörs i överensstämmelse med lag, och att medelsförvaltningen sköts på ett betryggande sätt. För koncernen upprättas ett bokslut varje månad som lämnas till styrelsen och till koncernledningen.

Utöver dessa verktyg genomförs varje månad analys- och uppföljningsmöten för varje segment där verkställande direktören, CFO och berörda ledande befattningshavare deltar.

### Intern revision

Styrelsen har gjort bedömningen att Dedicare, utöver befintliga processer och funktioner för intern kontroll, inte behöver införa en egen internrevisionsfunktion.

Uppföljningen som utförs av styrelsen, ledningen samt de externa revisorerna bedöms för närvarande fullgöra behovet. En årlig bedömning görs dock om en sådan funktion är nödvändig för att bibehålla god kontroll inom bolaget.

## Revisorer

Revisionsbolaget Grant Thornton AB valdes till revisorer vid årsstämman den 24 april 2017. Mandattiden är till slutet av nästkommande årsstämma. Huvudansvarig är auktoriserade revisorn Stefan Hultstrand. Stefan Hultstrand bedöms inte ha någon relation till Dedicare eller närstående bolag till Dedicare som kan påverka revisornas oberoende gentemot bolaget. Stefan Hultstrand bedöms ha erforderlig kompetens för att kunna utföra uppdraget som revisor i Dedicare.

Under året har Stefan Hultstrand medverkat vid ett styrelsemöte och avrapporterat resultatet av granskningen samt skriftligen avrapporterat vid två tillfällen.

Bolagets externa revisor granskar styrelsens och verkställande direktörens förvaltning och de årsredovisningar som upprättas. Vidare granskar revisorn vissa andra finansiella rapporter. Slutsatserna från revisionen presenteras i revisionsberättelsen som läggs fram på årsstämman.

## Styrelsens beskrivning av intern kontroll avseende den finansiella rapporteringen

### Kontrollmiljö

Basen för intern kontroll är kontrollmiljön, som innefattar den kultur som styrelse och bolagsledning kommunicerar och verkar utifrån. Den omfattar i huvudsak integritet och etiska värderingar, kompetens, ledningsfilosofi och ledningsstil, organisationsstruktur, ansvar och befogenheter samt policyer och rutiner. En viktig del av kontrollmiljön är att beslutsvägar, befogenheter och ansvar är tydligt definierade och kommunicerade mellan olika nivåer i organisationen. Viktigt är också att styrande dokument i form av interna policyer och riktlinjer omfattar alla identifierade väsentliga områden och att dessa ger erforderlig vägledning till olika befattningshavare i Dedicare.

Som ett led i att upprätthålla god styrning och kontroll inom finansiell rapportering betonar Dedicare vikten av god kompetens och kompetensutveckling inom detta område. Relevanta befattningsbeskrivningar och utvecklingssamtal en gång per år är en del i detta arbete.

## Riskbedömning

Genom riskbedömning identifieras de väsentliga risker, som påverkar den interna kontrollen avseende den finansiella rapporteringen samt var dessa risker finns på bolags-, affärsenhets- och processnivå. Riskgenomgång sker årligen i samband med att affärsplanen tas fram och vid upprättandet av årsredovisningen. Riskbedömningen resulterar i kontrollmål, som stöder uppfyllelsen av de grundläggande kraven på de finansiella rapporterna, s.k. räkenskapspåståenden. Riskbedömningen uppdateras löpande för att omfatta förändringar, som väsentligen påverkar den interna kontrollen avseende den finansiella rapporteringen.

### Kontrollaktiviteter

För att förhindra, upptäcka och korrigera felaktigheter och avvikelser har kontrollaktiviteter fastställts i förhållande till de risker som identifierats. Områden som omfattas av kontrollaktiviteter är bland annat:

1. interna revisioner av ledningssystem
2. behörigt godkännande av affärstransaktioner
3. affärssystem som påverkar den finansiella rapporteringen
4. redovisningsprocessen, inklusive bokslut och koncernredovisning
5. väsentliga, ovanliga eller komplicerade affärstransaktioner

### Information och kommunikation

Dedicares informations- och kommunikationsvägar är avsedda att vara ändamålsenliga och möjliggöra rapportering och återkoppling från verksamheten till styrelse och ledning. Interna policyer och riktlinjer finns tillgängliga på Dedicares interna nätverk och är även kommunicerade till relevanta personer i organisationen. Rapportering av brister i den interna kontrollen sker till styrelse och ledning utifrån den bedömda konsekvensen av bristen.

### Uppföljning

Dedicare kontrollerar att de fastlagda kontrollaktiviteterna genomförs på avsett sätt. Dedicares grundläggande värderingar går igenom årligen och vikt läggs då vid de policyer och instruktioner som visar ledningens och styrelsens syn på intern styrning och kontroll.

# Revisors yttrande om bolagsstyrningsrapporten

**Till bolagsstämman i Dedicare AB (publ)**  
*org.nr. 556516-1501*

## Uppdrag och ansvarsfördelning

Det är styrelsen som har ansvaret för bolagsstyrningsrapporten för räkenskapsåret 2017-01-01 – 2017-12-31 på sidorna 62-65 och för att den är upprättad i enlighet med årsredovisningslagen.

## Granskningens inriktning och omfattning

Vår granskning har skett enligt FARs uttalande RevU 16 Revisorns granskning av bolagsstyrningsrapporten. Detta innebär att vår granskning av bolagsstyrningsrapporten har en annan inriktning och en väsentligt mindre omfattning jämfört med den inriktning och omfattning som en revision enligt International Standards on Auditing och god revisionssed i Sverige har. Vi anser att denna granskning ger oss tillräcklig grund för vårt uttalande.

## Uttalande

En bolagsstyrningsrapport har upprättats. Upplysningar i enlighet med 6 kap. 6 § andra stycket punkterna 2–6 årsredovisningslagen samt 7 kap. 31 § andra stycket samma lag är förenliga med årsredovisningen och koncernredovisningen samt är i överensstämmelse med årsredovisningslagen.

Stockholm den 20 mars 2018  
**Grant Thornton Sweden AB**

Stefan Hultstrand  
*Auktoriserad revisor*

# Styrelse och ledande befattningshavare

## Styrelse

Dedicares styrelse består av en ordförande och fyra ledamöter. Styrelseledamöterna väljs enligt bolagsordningen årligen på årsstämman för tiden intill slutet av nästa årsstämma. Styrelsen har sitt säte i Stockholm stad.



### Björn Örås – styrelseordförande

Född 1949. Björn Örås har varit styrelseordförande i Dedicare sedan 2007.

#### Övriga uppdrag/befattningar:

Styrelseordförande och huvudägare i bl.a. följande bolag; Poolia AB (publ), Uniflex (publ), Bro hof Slott GC.

**Utbildning:** Björn Örås har en fil. kand. i ekonomi från Lunds universitet.



### Anna Lefevre Skjöldebrand – styrelseledamot

Född 1969. Anna Lefevre Skjöldebrand valdes till styrelseledamot vid bolagsstämman den 12 februari 2011.

#### Övriga uppdrag/befattningar:

Anna Lefevre Skjöldebrand är verkställande direktör i Swedish Medtech Service Aktiebolag. Därutöver är Anna Lefevre Skjöldebrand styrelseledamot i, Swecare AB, Cocir, ehälsomyndigheten samt ledamot i Läkeemedelsverkets insynsråd. Anna Lefevre är även styrelsesuppleant i Lefevre Konsult AB.

**Utbildning:** Anna Lefevre Skjöldebrand är jur. kand. och har ekonomiutbildning från Uppsala universitet.



### Dag Sundström – styrelseledamot

Född 1955. Dag Sundström valdes till styrelseledamot vid årsstämman den 23 april 2013.

#### Övriga uppdrag/befattningar:

Styrelseledamot i Poolia AB (publ), ordförande i Raoul Wallenbergskolorna AB, Dag Sundström Consulting AB och DS Holding AB.

**Utbildning:** Dag Sundström är civilingenjör från Kungliga Tekniska Högskolan i Stockholm, samt civilekonom från Handelshögskolan i Stockholm.

De nuvarande styrelseledamöterna, deras födelseår och år för inval samt aktieinnehav i Dedicare per den 31 december 2017, inklusive närståendes innehav, redovisas nedan.

	Födelseår	Invald	Oberoende i förhållande till bolaget och dess ledning	Oberoende i förhållande till större ägare	Antal aktier i Dedicare
Björn Örås	1949	2007	Ja	Nej	2 011 907 A-aktier 1 540 722 B-aktier,
Anna Lefevre Skjöldebrand	1969	2011	Ja	Ja	1 800 B-aktier
Dag Sundström	1955	2013	Ja	Nej	1 000 B-aktier
Anna Stina Nordmark Nilsson	1956	2012	Ja	Ja	–
Kristian Faeste	1962	2016	Ja	Ja	1 000 B-aktier



**Anna Stina Nordmark Nilsson  
– styrelseledamot**

Född 1956. Anna Stina Nordmark Nilsson valdes till styrelseledamot vid bolagsstämman den 24 april 2012.

*Övriga uppdrag/befattningar:*

VD Lulebo AB, ledamot Lunet AB, ledamot och ordförande revisionsutskottet Svevia AB, Sveaskog AB och Sveaskog Förvaltnings AB, Regina AB m.fl.

*Utbildning:* Civilekonom.



**Kristian Faeste  
– styrelseledamot**

Född 1962. Kristian Faeste valdes till styrelseledamot vid bolagsstämman den 25 april 2016.

*Övriga uppdrag/befattningar:*

Administrativ chef för Norskt Institut för Bioøkonomi, styrelsemedlem i Norges Seglarförbund och ordförande i Bogstadveien 60 AS.

*Utbildning:* Civilekonom.

## Ledande befattningshavare



**Krister Widström**  
– Verkställande direktör

Född 1962. Krister Widström anställdes som verkställande direktör i Dedicare år 2017.

*Övriga uppdrag/befattningar:*

Styrelseordförande i Dedicares svenska och norska dotterbolag.

*Utbildning:* Krister Widström är civilekonom.

*Antal aktier i Dedicare:* –



**Lia Sandström**  
– Chief Financial Officer

Född 1976. Anställd sedan 2013.

*Övriga uppdrag/befattningar:*

Styrelseledamot i Dedicares svenska och norska dotterbolag.

*Utbildning:* Lia Sandström är civilekonom.

*Antal aktier i Dedicare:* –



**Jenny Pizzignacco**  
– Verkställande direktör  
Dedicare Nurse

Född 1979. Anställd sedan 2015.

*Övriga uppdrag/befattningar:*

Styrelseledamot i Uniflex AB.

*Utbildning:* Jenny Pizzignacco är civilekonom.

*Antal aktier i Dedicare:* 184 070



**Malin Lindley-Nord**  
– Verkställande direktör  
Dedicare Socionom

Född 1969. Anställd sedan 2004.

*Övriga uppdrag/befattningar:* –

*Utbildning:* Malin Lindley-Nord är legitimerad sjuksköterska.

*Antal aktier i Dedicare:* 7 050



**Bård Kristiansen**  
– Verkställande  
direktör Dedicare AS och  
Dedicare Doctor AS

Född 1970. Anställd sedan 2017.

*Övriga uppdrag/befattningar:* –

*Utbildning:* Diplomøkonom fra BI.  
Ledelse fra IMD i Sveits.

*Antal aktier i Dedicare:* –



**Ida Otteberg**  
– Affärsrådeschef  
Dedicare Doctor

Född 1982. Anställd sedan 2012.

*Övriga uppdrag/befattningar:* –

*Utbildning:* Ida Otteberg är legitimerad sjuksköterska.

*Antal aktier i Dedicare:* –



# Aktieägarinformation

## Inbjudan till årsstämma

Aktieägarna till Dedicare AB (publ) kallas härmed till årsstämma måndagen den 24 april 2018 klockan 16.00 på bolagets huvudkontor i Stockholm.

## Anmälan

Aktieägare som önskar delta i årsstämman ska dels vara införd i den av Euroclear Sweden AB förda aktieboken senast den 18 april 2018, dels vara anmäld hos Dedicare senast den 18 april 2018.

Anmälan om deltagande till årsstämman kan göras till:

Dedicare AB

Att. Lia Sandström

Ringvägen 100

118 60 Stockholm

e-post: [lia.sandstrom@dedicare.se](mailto:lia.sandstrom@dedicare.se)

I anmälan ska namn, telefonnummer, person- eller organisationsnummer, antal aktier samt antal biträden anges. För att aktieägare med förvaltarregistrerade aktier ska ha rätt att delta i årsstämman fordras att aktieägaren låter registrera sitt innehav i eget namn så att aktierna är ägarregistrerade i god tid före den 18 april 2018.

## Utdelning

Styrelsen föreslår att till aktieägarna utdelas 5,0 SEK per aktie. Som avstämningsdag föreslås den 26 april 2018.

Om årsstämman beslutar i enlighet med förslaget, beräknas utdelning betalas ut från Euroclear Sweden AB den 2 maj 2018.

## Ekonomisk information

Delårsrapport, januari–mars	24 april 2018
Årsstämma för verksamhetsåret 2017	24 april 2018
Delårsrapport, april–juni	13 juli 2018
Delårsrapport, juli–september	24 oktober 2018
Bokslutskommuniké för 2018	7 februari 2019

## Övrigt

ISIN-kod	SE003909282
Kortnamn på Nasdaq Stockholm	DEDI



# Adresser

## **Dedicare AB**

Sankt Eriksgatan 44, 5 tr  
112 34 Stockholm  
Tel: +46 8 555 656 00

## **Dedicare Doctor AB**

Sankt Eriksgatan 44, 5 tr  
112 34 Stockholm  
Tel: +46 8 555 656 00

## **Dedicare Nurse Sverige AB**

Sankt Eriksgatan 44, 5 tr  
112 34 Stockholm  
Tel: +46 8 555 656 00

## **Nurse24 AB**

Sankt Eriksgatan 44, 5 tr  
112 34 Stockholm  
Tel: +46 8 555 656 00

## **Doctor24 i Skandinavien AB**

Sankt Eriksgatan 44, 5 tr  
112 34 Stockholm  
Tel: +46 8 555 656 00

## **Acapedia AB**

Sankt Eriksgatan 44, 5 tr  
11234 Stockholm  
Tel: +46 8 555 656 00

## **Dedicare AS**

Stokmoveien 2,  
Postboks 41,  
7501 Stjørdal  
Norge  
Tel: +47 74 80 40 70

## **Dedicare Doctor AS**

Stokmoveien 2,  
Postboks 41,  
7501 Stjørdal  
Norge  
Tel: +47 74 80 40 79

## **Grant Thornton AB**

Sveavägen 20  
103 94 Stockholm  
Tel: +46 8 563 070 00



**DEDICARE**